



Ūhupuhasti  
Garų rinktuvas  
Tvaika nosūcējs

[et]	Kasutusjuhend ja paigaldus- juhised	2
[It]	Naudotojo vadovas ir įrengi- mo instrukcijos	18
[lv]	Lietotāja rokasgrāmata un uzstādīšanas instrukcijas	35

**I96BMV5N5, I96BMV5N5B**



# Sisukord

## KASUTUSJUHE

1	Ohutus .....	2
2	Varalise kahju vältimine.....	4
3	Keskkonnakaitse ja säästmine.....	5
4	Töörežiimid .....	5
5	Tutvumine.....	6
6	Põhimõtteline käsitlemine .....	6
7	Home Connect .....	8
8	Õhupuhas piliidiplaadipõhine juhtimine .....	9
9	Puhastamine ja hooldamine .....	9
10	Tõrgete kõrvaldamine .....	11
11	Jäätmekäitus .....	11
12	Klienditeenindus .....	12
13	Tarvikud.....	12
14	Vastavusdeklaratsioon .....	12
15	PAIGALDUSJUHE .....	13
15.3	Ohutu paigaldamine.....	14

## 1 Ohutus

Järgige järgmisi ohutusjuhiseid.

### 1.1 Üldised juhised

- Lugege juhend hoolikalt läbi.
- Hoidke juhend ja tooteinfo alles hilisemaks kasutamiseks või järgmistele omanikele.
- Transpordikahjustuse korral ärge ühendage seadet vooluvõrku.

### 1.2 Sihtotstarbeline kasutamine

Kasutage seadet ainult:

- keeduauru äratõmbamiseks.
- kodumajapidamises ja koduses keskkonnas suletud ruumides.
- kuni maksimaalse kõrguseni 2000 merepinnast.

Ärge kasutage seadet:

- välise taimeriga.

### 1.3 Kasutajate ringi piiramine

Üle 8-aastased lapsed ja piiratud füüsiliste, sensoorsete või mentaalsete võimetega või väheste teadmiste ja/või kogemustega inimesed võivad seadet kasutada tingimusel, et nende üle teostatakse järelevalvet või neile on selgitatud, kuidas seadet ohutult kasutada ning nad mõistavad seadmega seotud ohtusid.

Lapsed ei tohi seadmega mängida.

Lapsed ei tohi seadet puhastada ja hooldada, välja arvatud juhul, kui nad on vanemad kui 15-aastased ja nende üle teostatakse järelevalvet.

Hoidke alla 8-aastased lapsed seadmest ja ühendusjuhtimest eemal.

### 1.4 Ohutu kasutamine

#### HOIATUS – Lämpumisoht!

Lapsed võivad pakkematerjalid üle pea tõmmata või end sinna sisse kerida ja lämbuda.

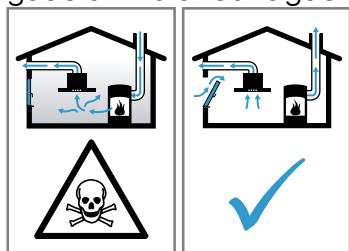
- ▶ Hoidke pakkematerjalid lastest eemal.
- ▶ Ärge laske lastel pakkematerjaliga mängida.

Lapsed võivad väikesi osi sisse hingata või alla neelata ning seetõttu lämbuda.

- ▶ Hoidke väikesed osad lastest eemal.
- ▶ Ärge laske lastel väikeste osadega mängida.

### ⚠ HOIATUS – Mürgistusohht!

Ruumi tagasi tungivad põlemisgaasid tekitavad mürgistusohu. Ruumi õhust sõltuvad küttekolded (nt gaasi-, õli-, puu- või söeküttel töötavad kütteseadmed, läbivoolukuumutid, kuuma vee seadmed) saavad põlemiseks vajalikku õhku ruumist, kus küttekolles asub, ja suunavad heitgaasid läbi väljalaskesüsteemi (nt lõõri) ruumist välja. Kombinatsioonis sisselülitatud õhupuhaastiga tõmmatakse köögist ja kõrvalruumidest õhku välja. Kui piisaval hulgal värsket õhku juurde ei tule, tekib alarõhk. Lõõrist või väljatõmbekanalist tulevad mürgised gaasid imetakse tagasi eluruumidesse.



- ▶ Kui seade töötab äratõmberežiimil ja samal ajal kasutatakse korstnaga küttekollet, tuleb hoolitseda selle eest, et ruumis oleks piisavalt värsket õhku.
- ▶ Ohutu kasutamine on võimalik vaid juhul, kui ruumis, kus asub küttekolles, ei tõuse alarõhk üle 4 Pa (0,04 mbar). See on võimalik siis, kui ruumi tuleb põlemiseks vajalikku õhku juurde uste, akende, seinaventilatsioonide või muude tehniliste lahenduste kaudu. Ventilatsiooniava iseennest ei taga veel piirväärtusest kinnipidamist.
- ▶ Küsige igal juhul nõu tuleohutusspetsialistilt, kes oskab hinnata maja ventilatsioonisüsteemi tervikuna ja soovib teile sobivat lahendust ventilatsiooniks.
- ▶ Kui seadet kasutatakse üksnes õhuringlusrežiimil, ei ole kasutamisel mingeid piiranguid.

### ⚠ HOIATUS – Tuleohht!

Filtritesse kogunenud rasvajäägid võivad süttida.

- ▶ Ärge kunagi laske seadmel töötada ilma rasvafiltriteta.
- ▶ Puhastage rasvafiltreid regulaarselt.
- ▶ Seadme all ei tohi töötada lahtise leegiga (nt flambeerida).
- ▶ Tahke kütusega (nt puit või süsi) köetava tulekolde kohale tohib seadet paigaldada vaid siis, kui on olemas kinnine ja mitte-eemaldatav kate. Tekkida ei tohi sädemete lendumist.

Kuum õli ja rasv süttivad kiiresti.

- ▶ Ärge jätke kuuma õli ja rasva järelevalveta.
- ▶ Ärge kustutage põlevat õli ja rasva veega. Lülitage keeduala välja. Summutage leegid ettevaatlikult kaane, kustutusteki või muu sarnase esemega.

Gaasipõletiga keedualad, millel ei ole keedunõud, tekitavad suurt kuumust. Nende kohale paigaldatud ventilaator võib kahjustada saada või põlema süttida.

- ▶ Asetage sisselülitatud gaasikeedualale alati keedunõu.

Kui üheaegselt on sisse lülitatud mitu gaasikeeduala, tekib suur kuumus. Nende kohale paigaldatud ventilaator võib kahjustada saada või põlema süttida.

- ▶ Sisselülitatud gaasikeedualale asetage alati keedunõu.
- ▶ Reguleerige välja kõrgeim ventileerimistaset.
- ▶ Kahte gaasikeeduala korraga ei tohi kunagi kõige suurema leegiga kasutada kauem kui 15 minutit. Kaks gaasikeeduala vastavad ühele suurele põletile.
- ▶ Suurt põletit võimsusega üle 5 kW, nt vokki ärge kasutage suurima leegiga kauem kui 15 minutit.

### ⚠ HOIATUS – Põletusohht!

Kui seade töötab, lähevad selle ligipääsetavad ja katmata osad kuumaks.

- ▶ Ärge kunagi puudutage kuuma osi.
- ▶ Hoidke lapsed eemal.

Seade muutub töötades kuumaks.

- ▶ Enne puhastamist laske seadmel jahtuda.

### ⚠ HOIATUS – Vigastusohht!

Seadme sisedetailid võivad olla teravate servadega.

- ▶ Puhastage seadme sisemust ettevaatlikult.

Seadme peale asetatud esemed võivad alla kukkuda.

▶ Ärge asetage seadme peale esemeid. Elektriliste või mehaaniliste muudatuste tegemine on ohtlik ja võib kaasa tuua häireid seadme töös.

▶ Ärge tehke elektrilisi ega mehaanilisi muudatusi.

LED-lampide tuli on väga ere ja võib kahjustada silmi (riskirühm 1).

▶ Sisselülitatud LED-lampide tuli ei tohi olla suunatud otse silma kauem kui 100 sekundit.

Vigastuste oht suureneb, kui puhastamise ajal juhib seadet Home Connect rakenduse kaudu mõni teine isik.

▶ Enne puhastamist ühendage seade Home Connect rakenduse küljest lahti.

### **⚠ HOIATUS – Elektrilöögi oht!**

Kahjustatud seade või kahjustatud võrgujuhe on ohtlikud.

▶ Ärge mitte kunagi käitage kahjustatud seadet.

▶ Ärge mitte kunagi tõmmake seadme voolu- võrgust eraldamiseks võrgujuhtmest. Tõmmake alati võrgujuhtme võrgupistikust.

▶ Kui seade või võrgupistik on kahjustatud, tõmmake kohe võrgujuhtme võrgupistik välja või lülitage elektrikilbis kaitse välja.

▶ Võtke ühendust hooldekeskusega.  
→ Lk 12

Asjatundmatult tehtud remondid on ohtlikud.

▶ Seadet tohivad remontida ainult selleks koolitatud spetsialistid.

▶ Seadme remontimiseks tohib kasutada ainult originaalvaruosi.

▶ Kui selle seadme võrgujuhe saab kahjustada, tuleb see lasta tootjal või tema klienditeenindusel või samaväärse kvalifikatsiooniga isikul ohtude vältimiseks asendada.

Sissetungiv niiskus võib tekitada elektrilöögi.

- ▶ Enne puhastamist tõmmake võrgupistik pistikupesast välja või lülitage elektrikilbis välja kaitsekorgid.
- ▶ Ärge kasutage seadme puhastamiseks aur-puhasteid või survepesureid.

### **⚠ HOIATUS – Plahvatusoht!**

Tugevalt söövitavad leeliselised või tugevalt happelised puhastusvahendid võivad koosmõjus alumiiniumesemetega tekitada nõudepesumasina pesukambris plahvatusi.

▶ Ärge kasutage tugevalt söövitavaid ega suure happesisaldusega puhastusvahendeid. Eelkõige ärge kasutage professionaalseks puhastuseks ette nähtud puhastusvahendeid alumiiniumdetailidel, nt õhupuhastite rasvafiltritel.

### **⚠ HOIATUS – Tuleoht!**

Filtritesse kogunenud rasvajäägid võivad süttida.

▶ Puhastage rasvafiltreid regulaarselt.

### **⚠ HOIATUS – Vigastusoht!**

Asjatundmatult tehtud remondid on ohtlikud.

- ▶ Seadet tohivad parandada ainult koolitatud spetsialistid.
- ▶ Kui seade on defektne, kutsuge klienditeenindus.

### **⚠ HOIATUS – Elektrilöögi oht!**

Sisse tungiv niiskus võib tekitada elektrilöögi.

▶ Ärge kasutage märgi lappe.

## **2 Varalise kahju vältimine**

### **TÄHELEPANU!**

Kondensaad võib tekitada korrosioonikahjustusi.

▶ Lülitage seade toiduvalmistamisel alati sisse, et vältida kondensaadi teket.

Niiskuse tungimine juhtelementidesse võib tekitada kahjustusi.

▶ Juhtelemente ei tohi kunagi puhastada niiske lapiga.

Vale puhastamise tõttu saab pind kahjustada.

- ▶ Järgige puhastusjuhiseid.
- ▶ Ärge kasutage tugevatoimelisi ega küürivaid puhastusvahendeid.
- ▶ Roostevabast pindu puhastage ainult lihvi suunas.
- ▶ Juhtelementide puhastamiseks ei tohi kasutada roostevaba terase puhastusvahendit.

Tagasi voolav kondensaatvesi võib seadet kahjustada.

- ▶ Jääkõhukanal peab olema paigaldatud seadmest vähemalt 1° kaldega.

Disainielementide vale koormamise korral võivad need küljest murduda.

- ▶ Ärge tõmmake disainielementidest.
- ▶ Ärge asetage ega riputage disainielementide peale mingeid esemeid.

Maha tõmbamata kaitsekile tekitab pinnakahjustusi.

- ▶ Enne esmakordset kasutamist eemaldage kaitsekile seadme kõikide osade küljest.

Lakitud pinnad on tundlikud.

- ▶ Järgige puhastusjuhiseid.  
→ "Seadme puhastamine", Lk 9
- ▶ Kaitske lakitud pindu kriimustuste eest.

## 3 Keskkonnakaitse ja säästmine

### 3.1 Pakendi käitlemine

Pakkematerjalid on keskkonnaohutud ja taaskasutatavad.

- ▶ Käideldge erinevaid komponente liikide järgi sorteeritult.

### 3.2 Energia säästmine

Kui järgite neid juhiseid, tarbib teie seade vähem voolu.

Valige keetmisel tekkiva auru jaoks sobiv ventileerimisaste.

- Madalam ventileerimisaste tähendab väiksemat energiakulu.

Intensiivastet kasutage vaid vajaduse korral.

Auru intensiivse tekke korral valige õigeaegselt kõrgem ventileerimisaste.

- Lõhnad jaotuvad ruumis väiksemal määral.

Lülitage valgustus välja, kui seda ei ole enam vaja.

- Kui valgustus on välja lülitatud, ei tarvi see energiat.

Puhastage filtreid või vahetage filtrid toodud ajavahe-  
mike tagant välja, et suurendada ventileerimise tõ-  
husust ja hoida ära põlengu oht.

- Filtrite tõhusus säilib.

Pange keedunõule kaas peale.

- Keetmisel tekib vähem auru ja kondensaati.

Lisafunktsioone kasutage vaid vajaduse korral.

- Lisafunktsioonide väljalülitamine vähendab energia-  
tarvet.

## 4 Töörežiimid

Seadet võite kasutada äratõmberežiimil või õhuringlus-  
režiimil.

### 4.1 Äratõmberežiim

Rasvafiltrid puhastavad sisseimetud õhu ja suunavad  
selle torusüsteemi kaudu ruumist välja.



Õhku ei tohi juhtida lõõri, kuhu suuna-  
takse gaasi või muid kütuseid põle-  
tavate seadmete heitgaas (see ei kehti  
ringleva õhuga seadmete suhtes).

- Heitõhu suunamiseks suitsu- või heit-  
gaasilõõri, mis ei ole kasutuses, on  
vaja pädeva tuleohutusspetsialisti lu-  
ba.
- Kui heitõhk suunatakse välja läbi  
välisseina, tuleks kasutada teles-  
koopтору.

### 4.2 Õhuringlusrežiim

Rasvafiltrid ja lõhnafilter puhastavad sisseimetud õhu ja  
suunavad selle ruumi tagasi.



Lõhnade sidumiseks õhuringlusrežiimil  
tuleb paigaldada lõhnafilter. Erinevaid  
võimalusi seadme kasutamiseks õhurin-  
glusrežiimil leiate meie kataloogist, nõu  
saate küsida ka müügiesindustest. Sel-  
leks vajalikud lisatarvikud saate müügi-  
esindustest, hooldekeskusest või e-  
poest.

## 5 Tutvumine

### 5.1 Juhtpaneel

Juhtpaneeli abil saate seadistada kõiki seadme funktsioone ning saada teavet seadme käitusoleku kohta.



①	Seadme sisselülitamine või väljalülitamine
vol	Müra vähendamise sisselülitamine või väljalülitamine
fresh	AirFresh-funktsiooni sisselülitamine või väljalülitamine
—	Ventileerimisastme vähendamine
+	Ventileerimisastme suurendamine
P	Intensiivastme 2 sisselülitamine
A	Automaatrežiimi sisselülitamine või väljalülitamine
☀	Valgustuse sisselülitamine või väljalülitamine Heleduse seadistamine

### 5.2 Ekraan

Ekraanil näete väljareguleeritud seadistusi.

vol	NoiseReduction-funktsioon
1 - 3	Ventileerimisastmed
🕒	Järelventileerimine
fresh	AirFresh-funktsioon
📶	Home Connect

## 6 Põhimõtteline käsitsemine

### 6.1 Seadme sisselülitamine

- ▶ Vajutada ①.
- ✓ Seade käivitub ventileerimisastmel 2.

### 6.2 Seadme väljalülitamine

- ▶ Vajutada ①.

### 6.3 Ventileerimisastme väljareguleerimine

- ▶ Vajutage < või >.

### 6.4 Intensiivastme sisselülitamine

Eriti tugeva lõhna või auru tekkimise korral võite kasutada intensiivastet.

- Intensiivastme 2 sisselülitamiseks vajutage P.
- ✓ Ekraanile ilmub P2.
- Intensiivastme 1 sisselülitamiseks vajutage uuesti P.
- ✓ Ekraanile ilmub P1.
- ✓ Umbes 6 minuti pärast lülitub õhupuhasti automaatselt ventileerimisastmele 3.

### 6.5 Intensiivastme väljalülitamine

- ▶ Vajutage P.

### 6.6 Järelventileerimise sisselülitamine

Järelventileerimise korral jätkab õhupuhasti teatava aja jooksul töötamist ja lülitub siis automaatselt välja.

- ▶ Vajutage <, kui õhupuhasti töötab ventileerimisastmel 1.
- ✓ Õhupuhasti järelventileerimine käivitub ventileerimisastmel 1.
- ✓ Seade lülitub ca 10 minuti pärast automaatselt välja.

### 6.7 Järelventileerimise väljalülitamine

- ▶ Vajutage >.

### 6.8 Müra vähendamise funktsiooni<sup>1</sup> sisselülitamine

NoiseReduction-funktsioon vähendab õhupuhasti tekitavat müra. Funktsiooni saab kasutada kõikides ventileerimisastmetes, välja arvatud ventileerimisaste 1.

- ▶ Vajutage vol.
- ✓ NoiseReduction-funktsioon jääb aktiveerituks ka pärast seadme väljalülitamist.

<sup>1</sup> Olenevalt seadme varustusest

## 6.9 AirFresh-funktsiooni sisselülitamine

AirFresh-funktsioon lülitab õhupuhasti võimsusastmel 1 sisse ca 5 minutiks tunnis.

- ▶ Vajutage **fresh**.
- ✓ Ekraanile ilmub **fresh**.

## 6.10 Automaatrežiimi<sup>1</sup> sisselülitamine

Optimaalne ventileerimisaste seadistatakse sensori kaudu automaatselt.

- ▶ Vajutage **⌂**.

## 6.11 Automaatrežiimi<sup>1</sup> väljalülitamine

- ▶ Vajutage **⌂**.
- ✓ Seade töötab eelnevalt valitud ventileerimisastmel.
- ✓ Õhupuhasti lülitub automaatselt välja, kui sensor ei tuvasta enam muudatusi õhu kvaliteedis.
- ✓ Automaatrežiim töötab maksimaalselt 4 tundi.

## 6.12 Sensorjuhtimine<sup>1</sup>

Automaatrežiimil tuvastab seadmes olev sensor keetmisel ja praadimisel tekkivate lõhnade intensiivsuse. Sõltuvalt sensori tundlikkusest lülitatakse optimaalne ventileerimisaste automaatselt sisse. Kui sensorjuhtimine reageerib liiga nõrgalt või liiga tugevalt, saab sensori tundlikkuse seadistust muuta.

- Tehase seadistus: 5
- Madalaim seadistus: 0
- Kõrgeim seadistus: 9

## 6.13 Sensorjuhtimise seadistamine

**Nõue:** Seade on sisse lülitatud.

1. Hoidke **⌂** all.
- ✓ Umbes 1 sekundi pärast ilmub seadistus näidikule.
2. Seadistuse muutmiseks vajutage **<** või **>**.
3. Seadistuse salvestamiseks vabastage **⌂**.

## 6.14 Täitumisnäidu seadistamine

Täitumisnäitu tuleb olenevalt kasutatud filtrist seadistada.

**Nõue:** Seade on sisse lülitatud.

1. Hoidke **vol** all.
  - Õhuringlusrežiimi seadistamiseks (mitteregeneereeritav filter), vajutage **<** või **>**, kuni ekraanile ilmub näit 2.
  - Õhuringlusrežiimi seadistamiseks (regeneereeritav filter), vajutage **<** või **>**, kuni ekraanile ilmub näit 3.
  - Äratõmberežiimi seadistamiseks vajutage **<** või **>**, kuni ekraanile ilmub näit 1.
2. Seadistuse salvestamiseks vabastage **vol**.

## 6.15 Valgustuse sisselülitamine

Valgustust saate sisse ja välja lülitada õhupuhastist sõltumatult.

- ▶ Vajutage **☀**.

## 6.16 Heleduse reguleerimine

- ▶ Hoidke **☀** all seni, kuni soovitud heledus on välja reguleeritud.

## 6.17 Helisignaali sisselülitamine

**Nõue:** Seade on sisse lülitatud.

- ▶ Hoidke **🔊** ja **vol** üheaegselt all ca 3 sekundit, kuni kõlab helisignaal.
- ✓ Ekraanile ilmub **🔊**.

## 6.18 Helisignaali väljalülitamine

**Nõue:** Seade on sisse lülitatud.

- ▶ Hoidke **🔊** ja **vol** üheaegselt all ca 3 sekundit, kuni kõlab helisignaal.
- ✓ Ekraanile ilmub **🔊**.

<sup>1</sup> Olenevalt seadme varustusest

## 7 Home Connect

Seda seadet saab ühendada võrku. Ühendage oma seade mobiilse lõppseadmega, et kasutada Home Connect rakenduse abil funktsioone, kohandada põhiseadistusi või jälgida hetkelist käitusolekut. Home Connect teenused ei ole igas riigis kasutatavad. Home Connect funktsiooni kasutatavus sõltub Home Connect teenuse kättesaadavusest teie riigis. Teavet selle kohta leiate aadressilt: [www.home-connect.com](http://www.home-connect.com).

Home Connect rakendus juhib teid läbi kogu sisselogimisprotsessi. Seadistamiseks järgige juhiseid Home Connect rakenduses.

### Nõuanded

- Järgige Home Connect tarnekomplekti kuuluvaid juhendeid.
- Järgige ka juhiseid Home Connect rakenduses.

### Märkused

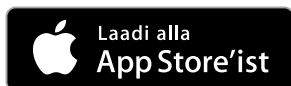
- Järgige käesolevas kasutusjuhendis toodud ohutusjuhiseid ja tagage, et neid järgitakse ka siis, kui juhtivate seadet Home Connect rakenduse abil.  
→ "Ohutus", Lk 2
- Käsitsemine seadmel on alati eelistatud. Sel ajal ei ole käsitsemine Home Connect rakenduse kaudu võimalik.
- Võrku ühendatud ooterežiimis vajab seade max 2 W.
- Kui vajate koduvõrguga ühendamiseks seadme MAC-aadressi, leiate selle seadme sisemuses oleva andmesildi kõrvalt. → Lk 12

### 7.1 Home Connect seadistamine

#### Nõuded

- Seade on ühendatud vooluvõrguga ja sisse lülitatud.
- Teil on nutitelefon või tahvelarvuti, mis on varustatud iOSi või Androidi operatsioonisüsteemi ajakohase versiooniga.
- Nutitelefon ja seade on teie koduvõrgu WLAN-signaali leviulatuses.

1. Laadige alla Home Connect rakendus.



2. Avage Home Connect rakendus ja skaneerige QR-kood.



3. Järgige Home Connect rakenduses esitatud juhiseid.

### 7.2 Ühenduse lähtestamine

- Selleks et salvestatud ühendusi koduvõrguga ja Home Connect lähtestada, hoidke ① ja ② ühekorraga sissevajutatuna seni, kuni kustub.

### 7.3 Tarkvara värskendamine

Tarkvara värskendamise funktsiooniga värskendatakse teie seadme tarkvara, nt optimeerimine, vigade kõrvaldamine, ohutuse seisukohalt olulised värskendused.

Eelduseks on, et olete registreeritud Home Connect kasutaja, olete rakenduse installeerinud oma mobiiliseadmesse ja olete ühendatud Home Connect serveriga.

Kui saadaval on tarkvara värskendus, teavitatakse teid sellest Home Connect rakenduse kaudu, ning te saate värskenduse rakenduse kaudu käivitada. Pärast edukat allalaadimist saate värskenduse Home Connect rakenduse kaudu käivitada, kui olete oma WLAN-koduvõrgus (WiFi). Pärast edukat installeerimist teavitatakse teid Home Connect rakenduse kaudu.

#### Märkused

- Allalaadimise ajal saate pliidiplaati edasi kasutada. Olenevalt isiklikest seadistustest rakenduses saab tarkvara värskenduse alla laadida ka automaatselt.
- Turvalisuse seisukohalt vajalikud värskendused soovitame installeerida võimalikult kiiresti.
- Installeerimine võib kesta mõne minuti. Installeerimise ajal ei saa te seadet kasutada.

### 7.4 Kaugdiagnostika

Klienditeenindus saab kaugdiagnostika abil ligi pääseda teie seadmele, kui te pöörduate vastava sooviga klienditeeninduse poole, teie seade on Home Connect serveriga ühendatud ning kaugdiagnostika on riigis, kus te seadet kasutate, saadaval.

**Nõuanne:** Lisateabe ning juhiste saamiseks kaugdiagnostika saadavuse kohta teie riigis leiate teie riigi veebilehelt alast Teenindus/Support: [www.home-connect.com](http://www.home-connect.com)

### 7.5 Andmekaitse

Järgige andmekaitse juhiseid.

Teie seadme esmakordsel ühendamisel internetiga ühendatud koduvõrku edastab teie seade Home Connect serverile järgmised andmete kategooriad (esmaregistreerimine):

- Ühene seadme ID (koosneb seadmevõtmetest ning paigaldatud Wi-Fi sidemooduli MAC-aadressist).
- Wi-Fi sidemooduli turvasertifikaat (ühenduse infotehnoloogiliseks kaitsmiseks).
- Teie kodumasinana aktuaalne tarkvaraversioon ja riistvaraversioon.
- Võimaliku eelnenud tehaseseadistustele lähtestamise olek.

See registreerimine valmistab kasutamiseks ette Home Connect funktsionaalsused ja on vajalik alles sellel ajahetkel, mil te soovite Home Connect funktsionaalsusi esmakordselt kasutada.



**Märkus:** Arvestage, et Home Connect funktsionaalsused on kasutatavad ainult koos Home Connect rakendusega. Teavet andmekaitse kohta saab avada Home Connect rakenduses.

## 8 Õhupuhasti pliidiplaadipõhine juhtimine

Seadme saate ühendada sobiva pliidiplaadiga ja sel moel seadme funktsioone pliidiplaadi kaudu. Kui mõlemad seadmed on Home Connect-toega, on seadmeid kõige lihtsam ühendada Home Connect rakenduses. Selleks ühendage seadmed Home Connect abil ja järgige rakenduses kuvatavaid juhiseid.

### Märkused

- Seadme jaoks pakutakse korrapäraselt tarkvaravärskendusi. Kui õhupuhasti on pliidiplaadiga vahetult ühendatud, ei saa mõlemad seadmed tarkvaravärskendusi vastu võtta. Ohutu kasutamise tagamiseks soovitage mõlemad seadmed Home Connect kaudu teineteisega ühendada ja tarkvaravärskendused kohe installeerida. Selleks on vajalik (tasuta) Home Connect-konto.

- Järgige seadme kasutusjuhendis toodud ohutusjuhiseid ja tagage, et neid järgitakse ka siis, kui kasutate seadet pliidiplaadipõhise juhtimisega.
- Alati tuleks eelistada käsitlemist seadme enda kaudu. Sel ajal ei saa õhupuhastit käsitseda pliidiplaadipõhiselt.
- Võrku ühendatud ooterežiimis vajab seade max 2 W.
- Ühendust õhupuhastiga saate luua ainult Home Connect rakenduse kaudu. Teisi ühendusmooduseid enam ei toetata.

## 9 Puhastamine ja hooldamine

Selleks, et teie seade jääks pikaks ajaks töökorda, puhastage ja hooldage seda hoolikalt.

### 9.1 Puhastusvahendid

Sobivad puhastusvahendid leiate müügiesindusest või veebipoest.

#### TÄHELEPANU!

Ebasobivad puhastusvahendid võivad kahjustada seadme pindu.

- Ärge kasutage tugevatoimelisi ega küürivaid puhastusvahendeid.
- Ärge kasutage suure alkoholisisaldusega puhastusvahendeid.
- Ärge kasutage kõvasid küürimispatju või küürivaid käsnu.
- Klaasipuhastusvahendeid, klaasist kaabitsat või roostevabase terase puhastamiseks ettenähtud vahendeid kasutage vaid siis, kui neid on kasutusjuhendis vastava osa puhastamiseks soovitatud.
- Uued puhastuslapid loputage enne kasutamist hoolikalt läbi.

### 9.2 Seadme puhastamine

Puhastage seadet vastavalt juhiste, et vältida seadme osade või seadme pinna kahjustamist vale puhastamise või ebasobivate puhastusvahendite kasutamise tagajärjel.

#### ⚠ HOIATUS – Plahvatusoht!

Tugevalt söövitavad leeliselised või tugevalt happelised puhastusvahendid võivad koosmõjus alumiiniumesemetega tekitada nõudepesumasina pesukambris plahvatusi.

- Ärge kasutage tugevalt söövitavaid ega suure happesisaldusega puhastusvahendeid. Eelkõige ärge kasutage professionaalseks puhastuseks ette nähtud puhastusvahendeid alumiiniumdetailidel, nt õhupuhastite rasvafiltrit.

#### ⚠ HOIATUS – Elektrilöögi oht!

Sissetungiv niiskus võib tekitada elektrilöögi.

- Enne puhastamist tõmmake võrgupistik pistikupesast välja või lülitage elektrikilbis välja kaitsekorgid.
- Ärge kasutage seadme puhastamiseks aurpuhasteid või survepesureid.

#### ⚠ HOIATUS – Põletusoht!

Seade muutub töötades kuumaks.

- Enne puhastamist laske seadmel jahtuda.

#### ⚠ HOIATUS – Vigastusoht!

Seadme sisedetailid võivad olla teravate servadega.

- Puhastage seadme sisemust ettevaatlikult.

- Järgige puhastusvahendite kohta esitatud teavet.
- Olenevalt pinnast puhastage järgmiselt:
  - Roostevabast terasest pinda puhastage käsna ja kuuma nõudepesuvahendilahusega lihvi suunas.

- Värvitud pindu puhastage käsna ja kuuma nõudepesuvahendilahusega.
  - Alumiiniumpindu puhastage klaasipesuvahendi ja pehme lapiga.
  - Plastpindu puhastage klaasipesuvahendi ja pehme lapiga.
  - Klaaspindu puhastage klaasipesuvahendi ja pehme lapiga.
3. Kuivatage pehme lapiga.
  4. Roostevabast terasest pindade puhul kandke roostevaba terase puhastusvahend pehme lapiga õhukese kihina pinnale.  
Roostevabast terasest pindade puhastamiseks sobivad vahendid leiate müügiesindusest või veebipoest.

### 9.3 Juhtelementide puhastamine

#### ⚠ HOIATUS – Elektrilöögi oht!

Sisse tungiv niiskus võib tekitada elektrilöögi.

- ▶ Ärge kasutage märgi lappe.

1. Järgige puhastusvahendite kohta esitatud teavet.
2. Puhastage niiske käsna ja kuuma nõudepesuvahendilahusega.
3. Kuivatage pehme lapiga.

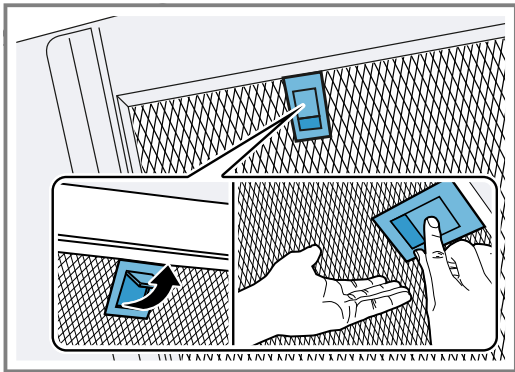
### 9.4 Rasvafiltrite mahavõtmine

#### 1. TÄHELEPANU!

Allakukkuvad rasvafiltrid võivad all olevat pliidiplaati kahjustada.

- ▶ Toetage rasvafiltrit ühe käega alt.

Avage rasvafiltri sulgur ja keerake rasvafilter välja.



2. Võtke rasvafiltrid hoidikutest välja.  
Rasva mahatilkumise vältimiseks hoidke rasvafiltrit rõhtsalt.

### 9.5 Rasvafiltrite puhastamine käsitsi

Rasvafiltrid filtreerivad köögiaurudest välja rasva. Selleks et lõhnade eemaldamine ja rasva filtreerimine oleks tõhus, tuleb rasvafiltrit regulaarselt puhastada. Soovitame rasvafiltreid puhastada iga 2 kuu tagant.

#### ⚠ HOIATUS – Tuleoht!

Filtritesse kogunenud rasvajäägid võivad süttida.

- ▶ Puhastage rasvafiltreid regulaarselt.

**Nõue:** Rasvafiltrid on eemaldatud.

1. Järgige puhastusvahendite kohta esitatud teavet.
2. Leotage rasvafiltreid kuumas nõudepesuvahendilahuses.

Tugevalt kinnikleepunud mustuse eemaldamiseks võite kasutada spetsiaalset rasvalahustit. Sobivad rasva lahustavad vahendid leiate müügiesindusest või veebipoest.

3. Puhastage rasvafiltrid harjaga.
4. Loputage rasvafiltreid korralikult.
5. Laske rasvafiltritel kuivaks tilkuda.

### 9.6 Rasvafiltrite pesemine nõudepesumasinas

Rasvafiltrid filtreerivad köögiaurudest välja rasva. Selleks et lõhnade eemaldamine ja rasva filtreerimine oleks tõhus, tuleb rasvafiltrit regulaarselt puhastada. Soovitame rasvafiltreid puhastada iga 2 kuu tagant.

#### ⚠ HOIATUS – Tuleoht!

Filtritesse kogunenud rasvajäägid võivad süttida.

- ▶ Puhastage rasvafiltreid regulaarselt.

#### TÄHELEPANU!

Kokkusurumine võib rasvafiltreid kahjustada.

- ▶ Ärge suruge rasvafiltreid kokku.

**Märkus:** Nõudepesumasinas pesemise korral võib rasvafiltrite värv veidi muutuda. Värvimuutused ei mõjuta metallist rasvafiltrite funktsiooni.

**Nõue:** Rasvafiltrid on eemaldatud.

1. Järgige puhastusvahendite kohta esitatud teavet.
2. Asetage rasvafiltrid nõudepesumasinasse.  
Ärge peske tugevasti määrduvad metallist rasvafiltreid koos nõudega.  
Tugevalt kinnikleepunud mustuse eemaldamiseks võite kasutada spetsiaalset rasvalahustit. Sobivad rasva lahustavad vahendid leiate müügiesindusest või veebipoest.
3. Käivitage nõudepesumasin.  
Valige temperatuur kuni 70°C.
4. Laske rasvafiltritel kuivaks tilkuda.

### 9.7 Rasvafiltrite paigaldamine

#### 1. TÄHELEPANU!

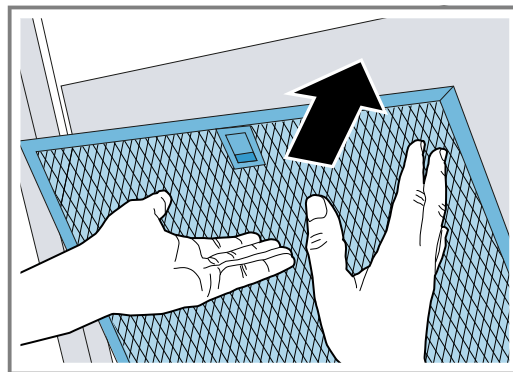
Allakukkuvad rasvafiltrid võivad all olevat pliidiplaati kahjustada.

- ▶ Toetage rasvafiltrit ühe käega alt.

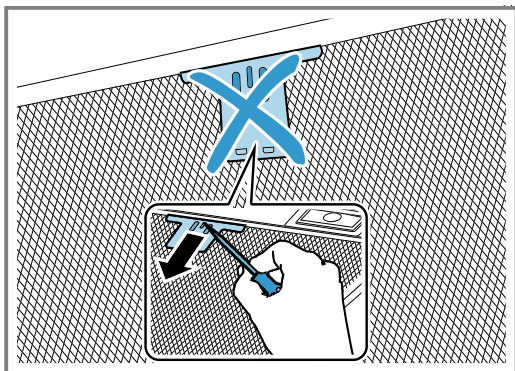
**Märkus:** Jälgige rasvafiltrite korrektset asendit.

Paigaldage rasvafilter.

2. Laske rasvafiltri sulguri lukustuda.



3. Kui rasvafilter on paigaldatud valesti, suruge sulgurit ettevaatlikult ette, eemaldage rasvafilter ja asetage kohale korrektselt.



## 10 Tõrgete kõrvaldamine

Väiksemaid tõrkeid oma seadmel saate ise kõrvaldada. Enne hooldekeskusesse pöördumist tutvuge tõrgete kõrvaldamise juhistega. Nii vältite asjatuid kulusid.

### ⚠ HOIATUS – Vigastusoht!

Asjatundmatult tehtud remondid on ohtlikud.

- ▶ Seadet tohivad parandada ainult koolitatud spetsialistid.
- ▶ Kui seade on defektne, kutsuge klienditeenindus.

### ⚠ HOIATUS – Elektrilöögi oht!

Asjatundmatult tehtud remondid on ohtlikud.

- ▶ Seadet tohivad remontida ainult selleks koolitatud spetsialistid.
- ▶ Seadme remontimiseks tohib kasutada ainult originaalvaruosi.
- ▶ Kui selle seadme võrgujuhe saab kahjustada, tuleb see lasta tootjal või tema klienditeenindusel või samaväärse kvalifikatsiooniga isikul ohtude vältimiseks asendada.

### 10.1 Talitlushäired

Rike	Põhjus ja tõrkeotsing
Seade ei tööta.	<p>Võrgujuhtme pistik ei ole ühendatud pistikupessa.</p> <ul style="list-style-type: none"> <li>▶ Ühendage seade vooluvõrku.</li> </ul> <p>Elektrikilbi kaitse on rakendunud.</p> <ul style="list-style-type: none"> <li>▶ Kontrollige elektrikilbis kaitset.</li> </ul> <p>Vooluvarustus on katkenud.</p> <ul style="list-style-type: none"> <li>▶ Kontrollige kas toa valgustus või teised seadmed ruumis töötavad.</li> </ul>
LED-valgustus ei tööta.	<p>Võimalikud on erinevad põhjused.</p> <ul style="list-style-type: none"> <li>▶ Defektseid LED-lampe tohib välja vahetada ainult tootja, volitatud hooldekeskus või asjaomase kvalifikatsiooniga spetsialist (elektripaigaldaja).</li> <li>▶ Võtke ühendust klienditeenindusega. → "Klienditeenindus", Lk 12</li> </ul>
Nuppude valgustus ei toimi.	<p>Juhtmoodul on defektne.</p> <ul style="list-style-type: none"> <li>▶ Võtke ühendust klienditeenindusega. → "Klienditeenindus", Lk 12</li> </ul>

## 11 Jäätmekäitlus

### 11.1 Kasutatud seadme jäätmekäitlus

Keskkonnasäästliku jäätmekäitlusega saab väärtuslikke tooraineid taaskasutada.

1. Tõmmake võrgujuhtme võrgupistik välja.
2. Lõigake võrgujuhe läbi.
3. Suunake seade keskkonnasäästlikku jäätmekäitlusesse.

Teavet nõuetekohaste jäätmekäitlusviiside kohta saate oma müügiesindajalt ning oma valla- või linnavalitsusest.



Käesolev seade on märgistatud vastavalt direktiivile 2012/19/EL elektri- ja elektroonikaseadmete jäätmete kohta. Direktiiv sätestab elektri- ja elektroonikaseadmete jäätmete tagastamise ja ringlussevõtu raamtingimused Euroopa Liidus.

## 12 Klienditeenindus

Talitluse seisukohalt olulisi ökodisaini määrusele vastavaid originaalvaruosi saate tellida meie hooldekeskusest vähemalt 10 aasta jooksul alates seadme turulelaskmisest Euroopa Majanduspiirkonnas.

**Märkus:** Klienditeeninduse kasutamine on tootja garantiitingimuste raames tasuta.

Üksikasjalikku teavet garantiiaja ja -tingimuste kohta oma riigis saate meie hooldekeskusest, oma müügisindajalt või meie veebilehelt.

Kui võtate ühendust klienditeenindusega, vajate oma seadme tootenumbrit (E-Nr) ja tootmisnumbrit (FD). Klienditeeninduse kontaktandmed leiate lisatud klienditeeninduste loendist või meie veebilehelt.

### 12.1 Tootenumber (E-Nr) ja tootmisnumber (FD-nr)

Tootenumbri (E-Nr) ja tootmisnumbrit (FD) leiate seadme tüübisildilt.

Andmesilt asub olenevalt mudelist:

- seadme siseruumis (selleks eemaldage rasvafiltrid).
- seadme ülaküljel.

Oma seadme andmete ja klienditeeninduse telefoninumbri kiireks leidmiseks võiksite need andmed üles märkida.

## 13 Tarvikud

Tarvikuid saate osta müügiesindustest või veebipoest. Kasutage ainult originaaltarvikuid, kuna vaid need on seadmega täpselt kohandatud.

Tarvikud on seadmepõhised. Ostu sooritades tehke alati teatavaks oma seadme täpne tähistus (E-nr).

→ Lk 12

Oma seadme jaoks sobivad tarvikud leiate meie kataloogist, veebipoest või müügiesindustest. [www.neff-international.com](http://www.neff-international.com)

Lisatarvikud	Tellimisnumber
Clean Air Standard õhuringluskomplekt – kitsas 260 mm	Z52CGI1X4
Clean Air Standard õhuringluskomplekt – lai 345 mm	Z52CBI2X4

Lisatarvikud	Tellimisnumber
Clean Air Standard lõhnafilter - kitsas 260 mm	Z53CXB1X4
Clean Air Standard lõhnafilter - lai 345 mm	Z53CBB2X4
Clean Air Standard õhuringluskomplekt, väline – kitsas 260 mm	Z5280X0
Clean Air Standard õhuringluskomplekt, väline – lai 345 mm	Z5286X0
Standardne lõhnafilter Clean Air (asendus)	Z5170X1
Long Life lõhnafilter (asendus vajaduse korral)	Z50XXP0X0

## 14 Vastavusdeklaratsioon

Käesolev avaldab BSH Hausgeräte GmbH, et seade, millel on Home Connect funktsioon, on kooskõlas direktiivi 2014/53/EU põhinõuete ja muude asjakohaste sätetega.

Põhjaliku RED vastavusdeklaratsiooni leiate veebisaidilt [www.neff-international.com](http://www.neff-international.com) oma seadme tootelehel täiendavate dokumentide alt.

2,4-GHz-riba (2400–2483,5 MHz): max 100 mW  
5-GHz-riba (5150–5350 MHz + 5470–5725 MHz): max. 100 mW



BE BG CZ DK DE EE IE EL ES



FR	HR	IT	CY	LI	LV	LT	LU	HU
MT	NL	AT	PL	PT	RO	SI	SK	FI
SE	NO	CH	TR	IS	UK (NI)			

5 GHz WLAN (Wi-Fi): kasutamiseks ainult siseruumides.

AL	BA	MD	ME	MK	RS	UK	UA
----	----	----	----	----	----	----	----

5 GHz WLAN (Wi-Fi): kasutamiseks ainult siseruumides.

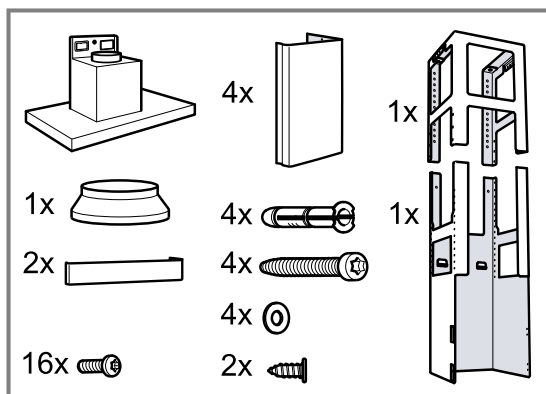
## 15 Paigaldusjuhend

Seadme paigaldamisel juhinduge sellest infost.



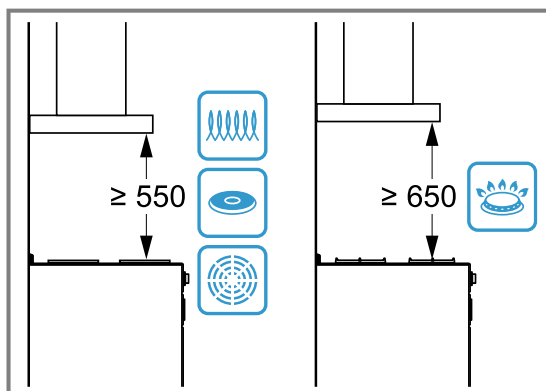
### 15.1 Tarnekomplekt

Kontrollige pärast lahtipakkimist kõiki osi transpordikahjustuste ja tarne kompleksuse suhtes.



### 15.2 Ette nähtud vahekaugused

Pidage kinni ohutuse tagamiseks ettenähtud vahekaugustest.

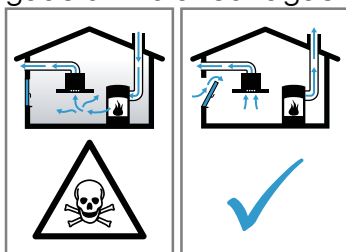


### 15.3 Ohutu paigaldamine

Seadme paigaldamisel järgige alltoodud ohutusjuhiseid.

#### HOIATUS – Mürgistusohu!

Ruumi tagasi tungivad põlemisgaasid tekitavad mürgistusohu. Ruumi õhust sõltuvad küttekolded (nt gaasi-, õli-, puu- või söeküttega) töötavad kütteseadmed, läbivoolukuumutid, kuuma vee seadmed) saavad põlemiseks vajalikku õhku ruumist, kus küttekolles asub, ja suunavad heitgaasid läbi väljalaskesüsteemi (nt lõõri) ruumist välja. Kombinatsioonis sisselülitatud õhupuhasüsteemiga tõmmatakse köögist ja kõrvalruumidest õhku välja. Kui piisaval hulgal värsket õhku juurde ei tule, tekib alarõhk. Lõõrist või väljatõmbekanalist tulevad mürgised gaasid imetakse tagasi eluruumidesse.



- ▶ Kui seade töötab äratõmberežiimil ja samal ajal kasutatakse korstnaga küttekollet, tuleb hoolitseda selle eest, et ruumis oleks piisavalt värsket õhku.
- ▶ Ohutu kasutamine on võimalik vaid juhul, kui ruumis, kus asub küttekolles, ei tõuse alarõhk üle 4 Pa (0,04 mbar). See on võimalik siis, kui ruumi tuleb põlemiseks vajalikku õhku juurde uste, akende, seina ventilatsioonivahendite või muude tehniliste vahendite kaudu. Ventilatsioonivahendite iseenesest ei taga veel piirväärtusest kinnipidamist.
- ▶ Küsige igal juhul nõu tuleohutusspetsialistilt, kes oskab hinnata maja ventilatsioonisüsteemi tervikuna ja soovib teile sobivat lahendust ventilatsiooniks.
- ▶ Kui seadet kasutatakse üksnes õhuringluse režiimil, ei ole kasutamisel mingeid piiranguid.

Ruumi tagasi tungivad põlemisgaasid tekitavad mürgistusohu.

- ▶ Kui õhupuhasüsteemi paigaldatakse koos ruumiõhust sõltuva küttekoldega, peab õhupuhasüsteemi elektriühendus olema sobiv kaitselüliti.

Ruumi tagasi tungivad põlemisgaasid tekitavad mürgistusohu.

- ▶ Ärge juhtige heitõhku töös olevasse suitsu- või gaasilõõri.
- ▶ Ärge juhtige heitõhku lõõri, mis on ette nähtud tulekolletega ruumide õhutamiseks.
- ▶ Heitõhu suunamiseks suitsu- või heitgaasilõõri, mis ei ole töös, on vaja pädeva tuleohutusspetsialisti luba.

#### HOIATUS – Lämpumisoht!

Lapsed võivad pakkematerjalid üle pea tõmmata või end sinna sisse kerida ja lämbuda.

- ▶ Hoidke pakkematerjalid lastest eemal.
- ▶ Ärge laske lastel pakkematerjaliga mängida.

#### HOIATUS – Tuleoht!

Rasvafiltrisse kogunenud rasvajäägid võivad süttida.

- ▶ Kuumuse kogunemise vältimiseks tuleb kinni pidada toodud vahemaadest.
- ▶ Juhinduge pliitide kohta esitatud teabest. Kui pliidiplaadi paigaldusjuhistes on ette nähtud teistsugune vahemaa, siis lähtuge sellest. Kui gaasi- ja elektrilisi keeduvälju kasutatakse koos, kehtib suurim etteantud vahemaa.
- ▶ Seadet tohib paigaldada ainult ühe küljega otse vastu ülakappi või seina. Kaugus seinast või ülakapist peab olema vähemalt 50 mm.

Rasvafiltrisse kogunenud rasvajäägid võivad süttida.

- ▶ Seadme läheduses ei tohi töötada lahtise leegiga (nt flambeerida).
- ▶ Tahke kütusega (nt puit või süsi) köetava tulekolde kohale tohib seadet paigaldada vaid siis, kui on olemas kinnine ja mittemaldatav kate. Tekkida ei tohi sädemete lendumist.

#### HOIATUS – Vigastusoht!

Seadme sisedetailid võivad olla teravate servadega.

- ▶ Kandke kaitsekindaid.
- Seade, mis ei ole nõuetekohaselt kinnitatud, võib alla kukkuda.
- ▶ Kõik kinnitusedetailid peavad olema kindlalt ja ohutult paigaldatud.

Seade on raske.

- ▶ Seadme liigutamiseks läheb vaja 2 inimest.
- ▶ Kasutage vaid sobivaid abivahendeid.

Seade on raske.

- ▶ Seadet ei tohi paigaldada otse kipsplaati-desse ja teistesse kergmaterjalidesse.
- ▶ Nõuetekohaseks paigaldamiseks tuleb kasutada piisavalt stabiilset materjali, mis sobib ehitustehniliste tingimuste ja seadme kaaluga.

Elektriliste või mehaaniliste muudatuste tege-mine on ohtlik ja võib kaasa tuua häireid seadme töös.

- ▶ Ärge tehke elektrilisi ega mehaanilisi muudatusi.

### **⚠ HOIATUS – Elektrilöögi oht!**

Seadme sisemuses olevad teravad osad võivad ühenduskaablit vigastada.

- ▶ Veenduge, et ühendusjuhe ei ole keerdus ega millegi vahele kinni kiilunud.

Kahjustatud seade või kahjustatud võrgujuhe on ohtlikud.

- ▶ Ärge mitte kunagi käituge kahjustatud seadet.
- ▶ Ärge mitte kunagi tõmmake seadme voolu-võrgust eraldamiseks võrgujuhtmest. Tõm-make alati võrgujuhtme võrgupistikust.
- ▶ Kui seade või võrgupistik on kahjustatud, tõmmake kohe võrgujuhtme võrgupistik väl-ja või lülitage elektrikilbis kaitse välja.
- ▶ Võtke ühendust hooldekeskusega. → Lk 12

Asjatundmatult tehtud remondid on ohtlikud.

- ▶ Seadet tohivad remontida ainult selleks koolitatud spetsialistid.
- ▶ Seadme remontimiseks tohib kasutada ai-nult originaalvaruosi.
- ▶ Kui selle seadme võrgujuhe saab kahjusta-da, tuleb see lasta tootjal või tema klienditeenindusel või samaväärse kvalifi-katsiooniga isikul ohtude vältimiseks asendada.

Asjatundmatud paigaldused on ohtlikud.

- ▶ Ühendage seade vooluvõrku ja käitage seda ainult vastavalt andmesildil olevatele andmetele.
- ▶ Ühendage seade vahelduvvooluvõrku ainult nõuetekohaselt paigaldatud maandusega varustatud pistikupessa.
- ▶ Maja elektripaigaldise maandussüsteem peab olema eeskirjadekohaselt paigalda-tud.
- ▶ Ärge mitte kunagi toitke seadet välise lüli-tusseadise, nt programmkella või kaug-juhtimisseadme kaudu.
- ▶ Kui seade on paigaldatud, peab võrgujuht-me võrgupistik olema vabalt ligipääsetav. Kui vaba juurdepääs ei ole võimalik, tuleb vastavalt ülepinge kategooriale III ja kehti-vatele eeskirjadele elektripaigaldises pai-galdada kõikide pooluste lahutusseade.
- ▶ Jälgige seadme paigaldamisel, et võrguju-het ei kiiluta kinni ega kahjustata.

## **15.4 Üldised juhised**

Paigaldamisel järgige üldiseid juhiseid.

- Paigaldamisel tuleb järgida aktuaalselt kehtivaid ehi-tuseeskirju ja kohalike elektri ning gaasiga varusta-jate eeskirju.
- Jääköhu ärajuhtimisel tuleb järgida asutuste eeskirju ja õigusaktide sätteid, nt ehitusmääruses sätestatud nõudeid.
- Valige kergesti ligipääsetav paigalduskoht, et sead-me oleks vajaduse korral võimalik hõlpsalt juurde pääseda.
- Seadme pind on tundlik. Paigaldamisel vältige kah-justusi.

## **15.5 Juhised vooluvõrku ühendamiseks**

Seadme ohutuks ühendamiseks vooluvõrku järgige alltoodud ohutusjuhiseid.

### **⚠ HOIATUS – Elektrilöögi oht!**

Seadet peab olema igal ajal võimalik vooluvõrgust lahti ühendada. Seade on valmis vooluvõrku ühendamiseks ja seda tohib ühendada ainult nõuetekohaselt paigalda-tud kaitsekontaktiga varustatud pistikupessa.

- ▶ Ühendusjuhtme pistikule peab pärast seadme pai-galdamist olema vaba ligipääs.
- ▶ Kui see ei ole nii, tuleb elektriinstallatsioonis paigal-dada kõikide pooluste lahutusseade vastavalt üle-pingekategooriale III ja kehtivatele eeskirjadele.
- ▶ Elektriinstallatsioonitöid tohib teha ainult elektriala spetsialist. Seadmega seotud vooluringi soovitame paigaldada rikkevoolukaitselüliti (FI-lüliti).

Seadme sisemuses olevad teravad osad võivad ühenduskaablit vigastada.

- ▶ Veenduge, et ühendusjuhe ei ole keerdus ega mille-gi vahele kinni kiilunud.
- Ühendusandmed leiate seadme sisemuses olevalt andmesildilt. → Lk 12

- Ühenduskaabel on ca 1,30 m pikkune.
- See seade on kooskõlas EÜ raadiohäireid käsitlevate eeskirjadega.
- Seade vastab kaitseastmele 1 ja seadme ühendamisel tuleb kasutada kaitsejuhet.
- Paigaldamise ajal ei tohi seade olla elektrivõrku ühendatud.
- Veenduge, et paigaldamisel tagatakse puutekaitse.

## 15.6 Märkused paigaldamise kohta

- Seade paigaldatakse köögilae või stabiilse ripplae külge.
- Täiendavate lisatarvikute paigaldamisel juhenduge asjaomasest paigaldusjuhendist.
- Õhupuusti laius peab vastama vähemalt keeduvälja laiusele.
- Keetmisel tekkiva auru kinnipüüdmiseks paigaldage seade pliidiplaadi kohale tsentreeritult.

## 15.7 Märkused heitõhutoru kohta

Tootja garantii ei laiene torustikuga seotud reklamatsoonidele.

- Kasutag lühikest sirget heitõhutoru, mille läbimõõt on võimalikult suur.
- Pikad, karedad heitõhutorud, millel on palju põlvi või mille läbimõõt on väike, vähendavad imivõimsust ja suurendavad müra.
- Kasutage tulekindlast materjalist heitõhutoru.
- Kondensaadi tagasivoolu vältimiseks paigaldage heitõhutoru seadmest 1° kaldega.

## 15.8 Juhiseid äratõmberežiimi kohta

Äratõmberežiimi kasutamise korral tuleb paigaldada tagasivooluklapp.

### Märkused

- Kui seadme tarnekomplektis tagasivooluklapp puudub, saab selle tellida müügiesindusest.
- Kui heitõhk suunatakse välja läbi välisseina, tuleks kasutada teleskoopitoru.

## 15.9 Paigaldamine

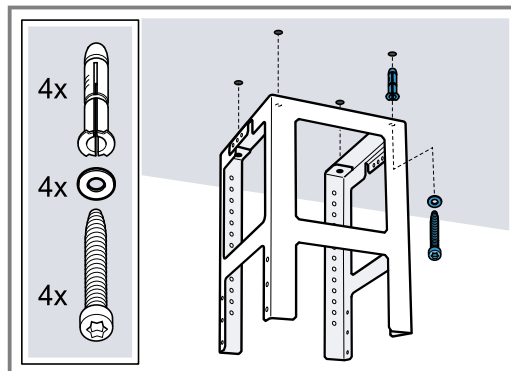
### Lae kontrollimine

1. Kontrollige, kas lagi on ühetasane, loodis ja piisavalt stabiilne.
2. Puurige ette kruvi pikkusele vastavad augud. Tüüblid peavad olema kindlalt kinni.
3. Kaasas olevad kruvid ja tüüblid sobivad ainult massiivsele müüritisele. Teistele konstruktsioonidele (nt kipsplaadid, poorbetoon, poroton-telliskivid) tuleb kasutada selleks sobivaid kinnitusvahendeid.
4. Seadme maksimaalne kaal on 50 kg.

### Ülemise kandraamistiku paigaldamine

1. **Märkus:** Kandraamistiku kõrgus on reguleeritav 20 mm sammuga.  
Enne paigaldamist määrake kindlaks kandraamistiku kogukõrgus ja markeerige kruviaugud.
2. Märkige lakke seadme keskpunkt.

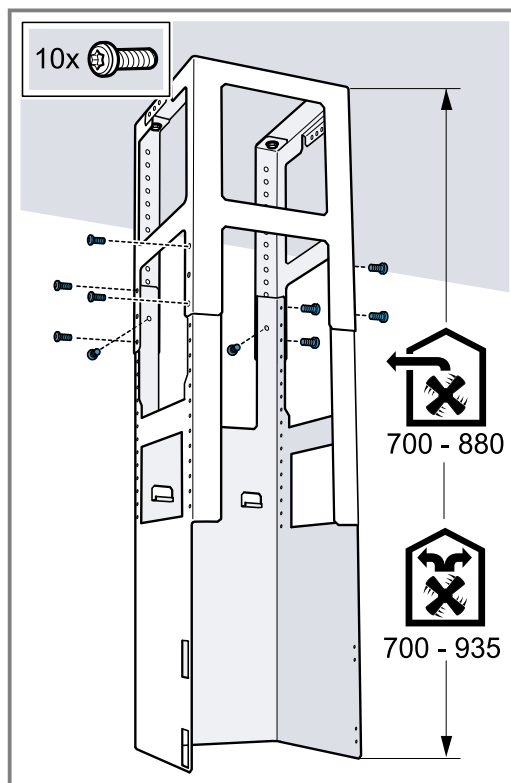
3. Tarnekomplekti kuuluva šablooni abil märkige lakke kruvide asukohad.



4. Puurige kinnituste tarvis neli auku Ø 8 mm ja sügavusega 80 mm ning suruge tüüblid pinnaga ühetasa sisse.
5. Kinnitage kandraamistiku ülemine osa 4 kruviga lae külge.
  - Veenduge, et kandraamistik on õiges asendis.
  - Keskmise kaar määratleb eelistatud külje ja peab olema suunatud pliidiplaadi juhtelemendi poole.

### Alumise kandraamistiku paigaldamine

- Kinnitage kandraamistiku ülemine ja alumine osa kindlaksmääratud kõrgusele 10 kruviga.



- Veenduge, et alumine kandraamistik on õiges asendis.
- Avatud külg peab jääma pliidiplaadi juhtelemendi suunas.

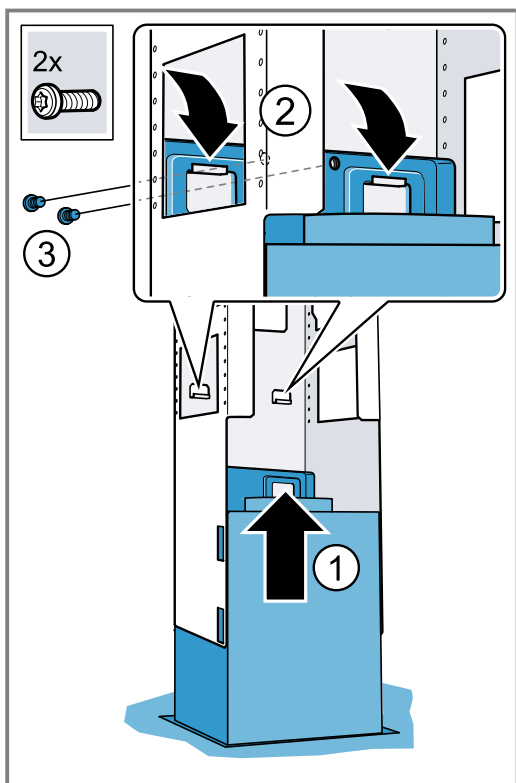
**Nõuanne:** Kinnituskruvide lõdvendamise kaudu saab kandraamistiku asendit reguleerida.

### Seadme kokkupanek

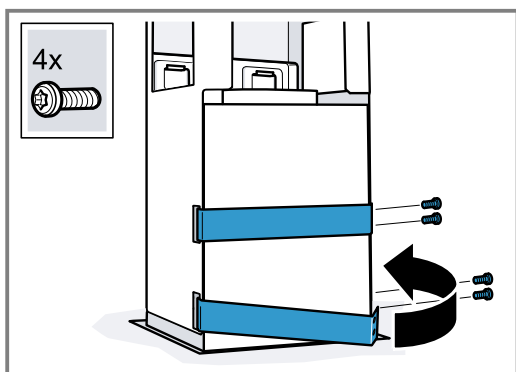
1. Asetage seade alt kandraamistikku.  
Veenduge, et toitejuhe ei jää millegi vahele.



2. Kinnitage seade 2 kinnituskruviga kandraamistiku külge.



3. Asetage kohale kaitsekaared ja kinnitage kruvidega.



## Torud

**Märkus:** Alumiiniumtoru kasutamise korral tuleb ühenduskoht eelnevalt tasandada.

Soovitame heitõhu jaoks kasutada toru läbimõõduga Ø 150 mm.

### Heitõhu ühenduse loomine (heitõhutoru Ø 150 mm)

- ▶ Heitõhutoru kinnitage otse õhuliitmiku külge ja tihendage.

### Ühenduse loomine äratõmberežiimi jaoks (heitõhutoru Ø 120 mm)

1. Ahenev siirdmik kinnitage õhuliitmiku külge.
2. Heitõhutoru kinnitage aheneva siirdmiku külge.
3. Tihendage ühenduskohad.

## Lõõrikatte paigaldamine

### ⚠ HOIATUS – Vigastusoht!

Seadme sisedetailid võivad olla teravate servadega.

- ▶ Kandke kaitsekindaid.

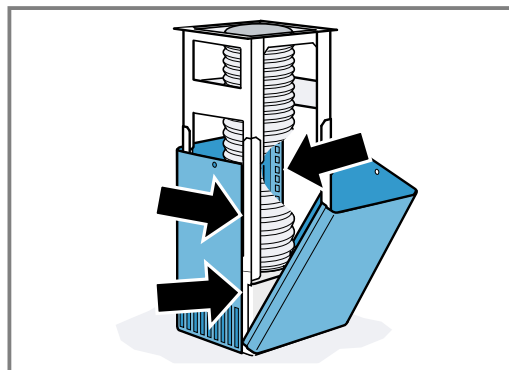
### ⚠ HOIATUS – Elektrilöögi oht!

Seadme sisemuses olevad teravad osad võivad ühenduskaablit vigastada.

- ▶ Veenduge, et ühendusjuhe ei ole keerdus ega milligi vahele kinni kiilunud.

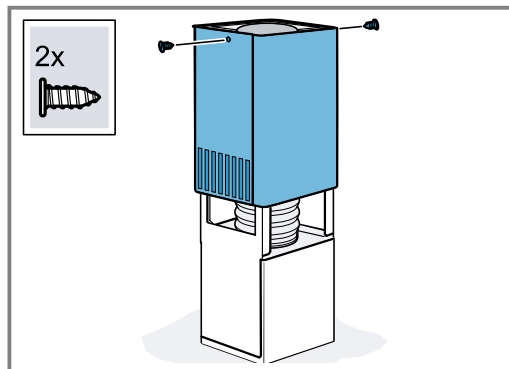
1. Lõõrikatte mahavõtmiseks eemaldage teip või võtke lõõrikatte kaitsepakendist välja.
2. Tõmmake mõlema lõõrikatte küljest maha kaitseki-  
led.
3. **Märkus:** Kriimustuste vältimiseks pange vältimise lõõrikatte servade peale kaitseks pehmed rätikud.

Asetage ülemise lõõrikatte mõlemad osad seadme peale ja ühendage omavahel.

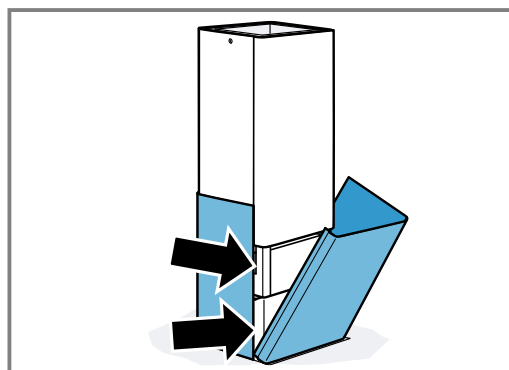


**Märkus:** Lõõrikatte pilud on suunatud alla.

4. Lükake ülemine lõõrikatte üles ja kinnitage 2 kruviga.



5. Asetage alumise lõõrikatte mõlemad osad seadme peale ja ühendage omavahel.



# Turiny

## NAUDOTOJO VADOVAS

1	Sauga .....	18
2	Materialinės žalos vengimas .....	20
3	Aplinkosauga ir taupymas.....	21
4	Darbo režimai .....	21
5	Susipažinimas .....	22
6	Svarbiausia informacija apie valdymą.....	22
7	Home Connect .....	24
8	Gartraukio valdymas per kaitlentę.....	25
9	Valymas ir priežiūra .....	25
10	Sutrikimų šalinimas .....	27
11	Utilizavimas .....	27
12	Klientų aptarnavimo tarnyba.....	28
13	Priedai.....	28
14	Atitikties deklaracija .....	29
15	MONTAVIMO INSTRUKCIJA.....	29
15.3	Saugus montavimas .....	30

## 1 Sauga

Atkreipkite dėmesį į toliau pateiktus saugos nurodymus.

### 1.1 Bendrosios nuorodos

- Atidžiai perskaitykite šią instrukciją.
- Išsaugokite instrukciją bei informaciją apie produktą. Jų gali prireikti vėliau, be to, galėsite ją perduoti naujam prietaiso šeimininkui.
- Jei transportuojant prietaisas buvo pažeistas, nejunkite jo prie elektros tinklo.

### 1.2 Naudojimas pagal paskirtį

Naudokite prietaisą tik:

- rinkti garus,
- privačiame namų ūkyje ir uždaroje namų aplinkos patalpose,
- ne daugiau kaip 2000 m aukštyje virš jūros lygio;

Niekada nenaudokite prietaiso:

- kartu su išoriniu jungikliu su laikrodžio mechanizmu.

### 1.3 Naudotojų rato apribojimas

8 metų ir vyresni vaikai ar asmenys, kurie dėl nepakankamų fizinių, jutiminių ar protinių gebėjimų arba nepakankamos patirties ar nežinojimo negali saugiai valdyti prietaiso gali juo naudotis tik prižiūrimi kito asmens arba jeigu jie yra supažindinti su saugiu prietaiso naudojimu bei suprantą iš to kylančius pavojus.

Vaikams draudžiama žaisti su prietaisu. Valymo ir naudotojo atliekamų techninės priežiūros darbų vaikai negali atlikti, nebent jiems jau sukako 15 metų ir jie bus prižiūrimi. Jaunesni nei 8 metų vaikų neturėtų būti arti prietaiso ir jungimo laido.

### 1.4 Saugus naudojimas

#### ĮSPĖJIMAS – Pavojus uždusti!

Vaikai gali užsimauti pakuotės medžiagas ant galvos arba į jas įsivynuoti ir uždusti.

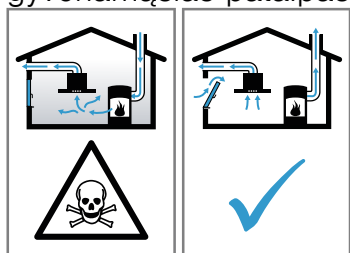
- ▶ Saugokite pakuotės medžiagas nuo vaikų.
- ▶ Neleiskite vaikams žaisti su pakuotės medžiagomis.

Vaikai gali įkvėpti arba praryti smulkias detales ir taip uždusti.

- ▶ Saugokite smulkias detales nuo vaikų.
- ▶ Neleiskite vaikams žaisti su smulkiomis detalėmis.

**⚠ ĮSPĖJIMAS – Apsinuodijimo pavojus!**

Kyla pavojus apsinuodyti atgal į patalpą įsiurbiamomis degimo dujomis. Patalpos oru maitinami prietaisai (pvz., dujiniai, tepaliniai šildytuvai, malkomis arba anglimis kūrenamos krosnys, momentiniai ir įprasti vandens šildytuvai) degimo orą ima iš patalpos, kurioje yra pastatyti, o panaudotas dujas pašalina į išorę per dujų šalinimo įrenginius (pvz., kamina). Kai įjungiamas garų rinktuvas, iš virtuvės ir greta esančių patalpų siurbiamas oras. Esant nepakankamam oro tiekimui, susiformuoja neigiamas slėgis. Nuodingos dujos iš kamino arba ventiliacijos šachtos siurbiamos atgal į gyvenamąsias patalpas.



- Kai prietaise įjungtas oro ištraukimo režimas ir kartu naudojama ugniavietė, kuriai reikia patalpos oro, pasirūpinkite, kad visa da būtų tiekiama pakankamai oro.
- Pavojaus nėra tik tuomet, jei neigiamas slėgis patalpoje, kurioje yra židiny, neviršija 4 Pa (0,04 mbar). Tai įmanoma, jei degimui reikalingas oras gali papildomai patekti per atviras angas, pvz., duris, langus, oro tiekimo ir šalinimo movą ar kitas technines priemones. Vien oro tiekimo ir šalinimo mova neužtikrina, kad bus laikomasi ribinės vertės.
- Bet koku atveju rekomenduojame pasitarti su atsakingu kaminkrėčiu, galinčiu įvertinti viso namo ventiliacijos sistemą ir pasiūlyti tinkamą ventiliacijos sprendimą.
- Jei prietaisas bus eksploatuojamas tik recirkuliacijos režimu, naudoti prietaisą galima be apribojimų.

**⚠ ĮSPĖJIMAS – Gaisro pavojus!**

Gali užsiliepsnoti filtruose esančios riebalų nuosėdos.

- Prietaiso niekada nenaudokite be riebalų filtro.
- Reguliariai valykite riebalų filtrą.
- Šalia prietaiso niekada nenaudokite atviros ugnies (pvz., negaminkite degių patiekalų).
- Prietaisą montuoti netoli židinio, kuris kūrenamas kietuoju kuru (pvz., malkomis ar anglimis), galima tik tada, jeigu židiny yra sandarų nenuimamąjį dangtį. Negali būti žiežirbų.

Karštas aliejus ir riebalai labai greitai užsidega.

- Karštą aliejų ir riebalus būtina nuolat prižiūrėti.
- Niekada negesinkite degančio aliejaus ar riebalų vandeniu. Išjunkite kaitvietę. Liepsną atsargiai slopinkite dangčiu, gesinimo antklode arba panašiu daiktu.

Jei ant dujinės kaitvietės neuždedamas maisto ruošimo indas, sklinda didelis karštis. Jis gali pažeisti arba uždegti viršuje įmontuotą ventiliatorių.

- Dujinės kaitvietes naudokite tik uždėję maisto ruošimo indą.
- Kartu įjungus kelias dujines kaitlentes susidaro didelis karštis. Gali sugesti arba užsidegti viršuje įmontuotas ventiliatorius.
- Dujinės kaitvietes naudokite tik uždėję maisto ruošimo indą.
- Nustatykite didžiausią ventiliatoriaus galios lygį.
- Niekada vienu metu dviejų dujinių kaitviečių nenaudokite ilgiau nei 15 minučių. Dviejų dujinių kaitviečių galia atitinka vieno didelio degiklio galią.
- Niekada ilgiau nei 15 minučių nenaudokite 5 kW galios didžiųjų degiklių, pvz., kuniškoms keptuvėms.

**⚠ ĮSPĖJIMAS – Pavojus nusideginti!**

Veikiančio prietaiso paviršiai įkaista.

- Niekada nelieskite įkaitusių paviršių.
- Laikykitės vaikų saugiu atstumu.

Naudojamas prietaisas įkaista.

- Prieš pradėdami valyti prietaisą, palaukite, kol jis atvės.

### **⚠ ĮSPĖJIMAS – Sužeidimų pavojus!**

Prietaiso viduje esančios konstrukcinės dalys gali būti aštrios.

- ▶ Atsargiai valykite prietaiso vidų.

Ant prietaiso laikomi daiktai gali nukristi.

- ▶ Niekumet nedėkite ant prietaiso jokių daiktų.

Pavojinga keisti elektros įrangos ar mechaninę konstrukciją, prietaisas gali pradėti veikti netinkamai.

- ▶ Nekeiskite elektros įrangos ir mechaninės konstrukcijos.

Šviesos diodų lemputės šviečia labai ryškiai ir gali pažeisti akis (1 rizikos grupė).

- ▶ Nežiūrėkite į įjungtas šviesos diodų lemputes ilgiau nei 100 sekundžių.

Jei jums valant prietaisą kitas asmuo jį valdo Home Connect programėle, padidėja pavojus susižaloti.

- ▶ Prieš valydami išjunkite prietaiso Home Connect programėlę.

### **⚠ ĮSPĖJIMAS – Elektros smūgio pavojus!**

Apgadintas prietaisas arba apgadintas el. tinklo prijungimo kabelis kelia pavojų.

- ▶ Niekada nenaudokite apgadinto prietaiso.
- ▶ Norėdami atjungti prietaisą nuo elektros tinklo, niekada netraukite už el. tinklo prijungimo kabelio. Visada traukite už el. tinklo prijungimo kabelio el. tinklo kištuko.
- ▶ Jeigu prietaisas arba el. tinklo prijungimo kabelis apgadinti, tuojau pat ištraukite el. tinklo prijungimo kabelio el. tinklo kištuką arba išjunkite saugiklį saugiklių dėžutėje.
- ▶ Kreipkitės į klientų aptarnavimo tarnybą.  
→ Psl. 28

Netinkamai atlikti remonto darbai kelia pavojų.

- ▶ Atlikti prietaiso remonto darbus leidžiama tik to mokytam personalui.
- ▶ Prietaisą remontuoti leidžiama tik su originaliomis atsarginėmis dalimis.
- ▶ Siekiant išvengti rizikos, pažeidus šio prietaiso el. tinklo prijungimo kabelį, jį pakeisti turi gamintojas arba jo klientų aptarnavimo tarnyba arba kitas panašios kvalifikacijos specialistas.

Įsiskverbusi drėgmė gali sukelti elektros smūgį.

- ▶ Prieš pradėdami valyti ištraukite tinklo kištuką arba saugiklį dėžutėje išjunkite saugiklį.
- ▶ Nevalykite prietaiso garu arba aukštu slėgiu valančiais įrenginiais.

### **⚠ ĮSPĖJIMAS – Sprogimo pavojus!**

Itin agresyvūs šarminės arba stiprūs rūgštinės sudėties plovikliai reaguodami su indaplovės plovimo kameroje esančiomis aliumininėmis dalimis gali sukelti sprogimą.

- ▶ Niekada nenaudokite itin agresyvių šarminės arba stiprių rūgštinės sudėties valiklių. Aliumininių dalių, pvz., gartraukio riebalų filtro, niekada neplaukite pramoniniais valikliais.

### **⚠ ĮSPĖJIMAS – Gaisro pavojus!**

Gali užsiliiepsnoti filtruose esančios riebalų nuosėdos.

- ▶ Reguliariai valykite riebalų filtrą.

### **⚠ ĮSPĖJIMAS – Sužeidimų pavojus!**

Netink. atlikti rem. darbai kelia pavojų.

- ▶ Atlikti prietaiso remonto darbus leidžiama tik išmokytam personalui.
- ▶ Jei prietaisas sugedęs, informuokite kl. apt. tarnybą.

### **⚠ ĮSPĖJIMAS – Elektros smūgio pavojus!**

Įsiskverbusi drėgmė gali sukelti elektros smūgį.

- ▶ Nenaudokite drėgnų valymo šluosčių.

## **2 Materialinės žalos vengimas**

### **DĖMESIO!**

Susidaręs kondensatas gali sukelti koroziją.

- ▶ Gamindami maistą visuomet įjunkite prietaisą, kad nesusidarytų kondensatas.

Į valdymo elementus prasiskverbusi drėgmė gali juos pakeisti.

- ▶ Niekumet nevalykite valdymo elementų drėgna šluoste.

Netinkamai valydami, galite pažeisti paviršius.

- ▶ Atkreipkite dėmesį į valymo nuorodas.
- ▶ Nenaudokite aštrių arba šveičiamųjų valymo priemonių.
- ▶ Nerūdijančiojo plieno paviršius valykite tik gludrinimo kryptimi.
- ▶ Nerūdijančiojo plieno valiklio nenaudokite valydami valdymo elementus.



- Atgal tekantis kondensatas gali sugadinti prietaisą.
- ▶ Iš prietaiso būtina įrengti oro ištraukimo kanalą maž. su 1° nuolydžiu.
- Netinkamai naudojami dizaino elementai gali nulūžti.
- ▶ Netraukite už dizaino elementų.
  - ▶ Niekada nedėkite ir nekabinkite ant dizaino elementų jokių daiktų.

Paviršiaus pažeidimas dėl nenuimtos apsauginės plėvelės.

- ▶ Prieš naudodami pirmą kartą nuimkite nuo visų prietaiso dalių apsauginę plėvelę.

Dažyti paviršiai lengvai pažeidžiami.

- ▶ Atkreipkite dėmesį į valymo nuorodas.  
→ "Prietaiso valymas", Psl. 25
- ▶ Stenkitės nesubraižyti dažytų paviršių.

## 3 Aplinkosauga ir taupymas

### 3.1 Pakuotės utilizavimas

Pakuotei naudojamos medžiagos yra nekenksmingos aplinkai, jas galima perdirbti.

- ▶ Atskiras dalis išmeskite išrūšiuotą.

### 3.2 Energijos taupymas

Jei paisysite šių nuorodų, Jūsų prietaisas vartos mažiau elektros.

Atsižvelgdami į garų kiekį, parinkite ventiliatoriaus veikimo intensyvumo lygį.

- Kuo žemesnis ventiliatoriaus veikimo lygis, tuo mažiau elektros energijos suvartojama. Intensyvų lygį naudokite tik prireikus.

Jei ruošiant maistą atsiranda daugiau garų, laiku perjunkite aukštesnį ventiliatoriaus veikimo lygį.

- Kvapai nepasklis po patalpą.

Išjunkite apšvietimą, kai jo nebereikia.

- Kai apšvietimas išjungtas, jis neieškoja energijos.

Nurodytais intervalais išvalykite filtrą arba pakeiskite.

- Tuomet filtras veiks našiau.

Uždėkite dangtį.

- Sumažės maisto ruošimo garų ir kondensato kiekis.

Papildomas funkcijas naudokite tik prireikus.

- Išjungus papildomas funkcijas sumažėja elektros sąnaudos.

## 4 Darbo režimai

Savo prietaisą galite naudoti oro ištraukimo arba recirkuliacijos režimu.

### 4.1 Oro ištraukimo režimas

Įsiurbtas oras išvalomas riebalų valymo filtre ir per vamzdyną išpučiamas į aplinką.



Orą draudžiama nukreipti į ventiliacijos šachtą, naudojamą prietaisų, deginančių dujas arba kitokias degiasias medžiagas išmetamosioms dujoms (netaikoma cirkuliacijos prietaisams).

- Jei šalinamą orą norima nukreipti į neeksploatuojamą dūmų ar dujų ventiliacijos ortakį, reikia gauti atsaikingos priešgaisrinės tarnybos leidimą.
- Jeigu šalinamas oras nukreipiamas per išorinę sieną, reikia naudoti teleskopinę movą.

### 4.2 Recirkuliacijos režimas

Įsiurbtas oras valomas riebalų ir kvapų filtre, tada vėl grąžinamas į patalpą.



Jei norite išvengti kvapų prietaisui veikiant recirkuliacijos režimu, sumontuokite kvapų filtrą. Informacijos apie įvairias galimybes naudoti prietaisą recirkuliacijos režimu ieškokite mūsų kataloge arba teiraukitės savo pardavėjo. Reikiamų priedų galėsite įsigyti specialiose parduotuvėse, klientų aptarnavimo tarnyboje arba interneto parduotuvėje.

## 5 Susipažinimas

### 5.1 Valdymo skydelis

Valdymo skydelyje Jūs nustatote visas savo prietaiso funkcijas ir gaunate informacijos apie darbo būseną.



①	Prietaiso įjungimas arba išjungimas
vol	Triukšmo mažinimo funkcijos įjungimas arba išjungimas
fresh	Funkcijos „AirFresh“ įjungimas arba išjungimas
—	Ventiliatoriaus galios lygio mažinimas
+	Ventiliatoriaus galios lygio didinimas
P	2 intensyviojo lygio įjungimas
A	Automatinio režimo įjungimas arba išjungimas
☀	Drėkinimo įjungimas arba išjungimas Ryškumo nustatymas

### 5.2 Ekranas

Ekrane rodomos esamos nustatomosios vertės.

vol	Triukšmo mažinimo funkcija
1 - 3	Ventiliatoriaus galios lygiai
⌚	Ventiliatoriaus inercinis judėjimas
fresh	Funkcija „AirFresh“
📶	Home Connect

## 6 Svarbiausia informacija apie valdymą

### 6.1 Prietaiso įjungimas

- ▶ Paspauskite ①.
- ✓ Įsijungs 2 ventiliatoriaus galios lygis.

### 6.2 Prietaiso išjungimas

- ▶ Paspauskite ①.

### 6.3 Ventiliatoriaus galios lygio nustatymas

- ▶ Paspauskite < arba >.

### 6.4 Intensyviojo lygio įjungimas

Jei kvapai labai intensyvūs arba jei susidarė daug garų, galite įjungti intensyviają pakopą.

1. Norėdami įjungti 2 intensyvų lygį, paspauskite P.
- ✓ Ekrane rodoma P2.
2. Norėdami įjungti 1 intensyvų lygį, dar kartą paspauskite P.
- ✓ Ekrane rodoma P1.
- ✓ Maždaug po 6 minučių prietaisas automatiškai perjungia 3 ventiliatoriaus galios lygį.

### 6.5 Intensyviojo lygio išjungimas

- ▶ Paspauskite P.

### 6.6 Ventiliatoriaus inercinės eigos įjungimas

Kai įjungta ventiliatoriaus inercinė eiga, prietaisas dar kurį laiką veikia, vėliau automatiškai išsijungia.

- ▶ Paspauskite <, ventiliatoriui veikiant 1 galios lygiu.
- ✓ Ventiliatoriaus inercinė eiga įsijungia 1 ventiliatoriaus galios lygiu.
- ✓ Prietaisas automatiškai išsijungia maždaug po 10 minučių.

### 6.7 Ventiliatoriaus inercinės eigos išjungimas

- ▶ Paspauskite >.

### 6.8 „NoiseReduction“ funkcijos <sup>1</sup> įjungimas

Triukšmo mažinimo funkcija „NoiseReduction“ sumažina ventiliatoriaus skleidžiamą triukšmą. Funkciją galima naudoti visiems ventiliatoriaus galios lygiams, išskyrus 1.

- ▶ Paspauskite vol.
- ✓ „NoiseReduction“ funkcija lieka aktyvi ir išjungus prietaisą.

<sup>1</sup> Priklausomai nuo prietaiso įrangos

## 6.9 Funkcijos „AirFresh“ įjungimas

Veikiant funkcijai „AirFresh“ automatiškai kas valandą maždaug 5 minutėms įsijungia 1 ventiliatoriaus galios lygis.

- ▶ Paspauskite **fresh**.
- ✓ Ekrane rodoma **fresh**.

## 6.10 Automatinio režimo <sup>1</sup> įjungimas

Optimalus ventiliatoriaus galios lygis automatiškai nustatomas pagal jutiklio duomenis.

- ▶ Paspauskite **R**.

## 6.11 Automatinio režimo <sup>1</sup> išjungimas

- ▶ Paspauskite **R**.
- ✓ Prietaisas veikia anksčiau pasirinktu ventiliatoriaus galios lygiu.
- ✓ Ventiliacija išjungama automatiškai, kai jutiklis neaptinka patalpos oro kokybės pokyčių.
- ✓ Automatinis režimas veikia ilgiausiai 4 valandas.

## 6.12 Jutiklio valdiklis<sup>1</sup>

Įjungus automatinį režimą, prietaise esantis jutiklis vertina maisto ruošimo kvapų intensyvumą. Atsižvelgiant į nustatytą jutiklio jautrumą, optimalus ventiliatoriaus galios lygis nustatomas automatiškai. Jei jutiklio valdiklis reaguoja per silpnai ar per jautriai, galite pakeisti jutiklio jautrumo nuostatą.

- Gamyklinė nuostata: 5
- Mažiausia nuostata: 0
- Didžiausia nuostata: 9

## 6.13 Jutiklio valdiklio nustatymas

**Reikalavimas.** Prietaisas įjungtas.

1. Paspauskite ir palaikykite **R**.
- ✓ Nuostata parodoma maždaug po 1 sekundės.
2. Norėdami pakeisti nuostatą, paspauskite **<** arba **>**.
3. Norėdami išsaugoti nuostatą, atleiskite **R**.

## 6.14 Užterštumo indikatorius nustatymas

Užterštumo indikatorių reikia nustatyti pagal naudojamą filtrą.

**Reikalavimas.** Prietaisas įjungtas.

1. Paspauskite ir palaikykite **vol**.
  - Norėdami nustatyti recirkuliacijos režimą (neatnaujinamasis filtras), spauskite **<** arba **>**, kol ekrane pasirodys 2 rodmuo.
  - Norėdami nustatyti recirkuliacijos režimą (atnaujinamasis filtras), spauskite **<** arba **>**, kol ekrane pasirodys 3 rodmuo.
  - Norėdami nustatyti oro ištraukimo režimą, spauskite **<** arba **>**, kol ekrane pasirodys 1 rodmuo.
2. Norėdami išsaugoti nuostatą, atleiskite **vol**.

## 6.15 Apšvietimo įjungimas

Apšvietimą galite įjungti arba išjungti, kada norite, neatsižvelgdami į ventiliatorių.

- ▶ Paspauskite **☀**.

## 6.16 Ryškumo nustatymas

- ▶ Spauskite **☀**, kol bus nustatytas norimas ryškumas.

## 6.17 Garso signalo įjungimas

**Reikalavimas.** Prietaisas įjungtas.

- ▶ Tuo pačiu metu maždaug 3 sekundes spauskite **Ⓢ** ir **vol**, kol pasigirs signalas.
- ✓ Ekrane rodoma **!**.

## 6.18 Garso signalo išjungimas

**Reikalavimas.** Prietaisas įjungtas.

- ▶ Tuo pačiu metu maždaug 3 sekundes spauskite **Ⓢ** ir **vol**, kol pasigirs signalas.
- ✓ Ekrane rodoma **!**.

<sup>1</sup> Priklausomai nuo prietaiso įrangos

## 7 Home Connect

Šis prietaisas palaiko kompiuterinius tinklus. Kad galėtumėte valdyti funkcijas Home Connect programėle, pritaikyti pagrindines nuostatas arba stebėti esamą darbo būseną, susiekite savo prietaisą su mobiliuoju galiniu prietaisu.

Home Connect paslaugos teikiamos ne visose šalyse. Home Connect funkcijos prieinamumas priklauso nuo to, ar Home Connect paslaugos teikiamos jūsų šalyje. Daugiau informacijos apie tai rasite: [www.home-connect.com](http://www.home-connect.com).

Home Connect programėlė padės Jums, teikdama nurodymus per visą registravimosi procedūrą. Nustatykite vadovaudamiesi Home Connect programėlės instrukcijomis.

### Patarimai

- Atkreipkite dėmesį į kartu pristatytus Home Connect dokumentus.
- Taip pat atkreipkite dėmesį į nurodymus Home Connect programėlėje.

### Pastabos

- Perskaitykite šioje naudojimo instrukcijoje pateiktus saugos nurodymus ir užtikrinkite, kad jų būtų laikomasi ir tada, kai valdote prietaisą Home Connect programėle.  
→ "Sauga", Psl. 18
- Pačiame prietaise atliekamiems valdymo veiksams visada teikiamas pirmumas. Tuo metu valdyti Home Connect programėle negalima.
- Kai veikia parengties režimu tinkle, Jūsų prietaisas vartoja maks. 2 W energijos.
- Jei ryšiui su namų tinklu Jums reikia prietaiso MAC adreso, jį rasite šalia specifikacijų lentelės.  
→ Psl. 28

### 7.1 Home Connect diegimas

#### Reikalavimai

- Prietaisas prijungtas prie elektros tinklo ir įjungtas.
- Jūs turite mobilųjį įrenginį su įdiegta naujausia „iOS“ arba „Android“ operacinės sistemos versija, pvz., išmanųjį telefoną.
- Mobilusis įrenginys ir prietaisas yra Jūsų namų WLAN signalo zonoje.

1. Atsisiųsta Home Connect programėlė.



2. Atverkite programėlę Home Connect ir nuskaitykite toliau pateiktą QR kodą.



3. Vadovaukitės programėlės Home Connect instrukcijomis.

### 7.2 Ryšio atkūrimas

- ▶ Norėdami atkurti išsaugotus ryšius su namų tinklu ir Home Connect, vienu metu spauskite ① ir ② ir laikykite, kol užges

### 7.3 Programinės įrangos atnaujinimas

Naudojant programinės įrangos naujinimo funkciją atnaujinama Jūsų prietaiso programinė įranga, pvz., ji optimizuojama, ištaisomos klaidos, įdiegiami saugai svarbūs naujiniai.

Tai galioja, jei esate registruotas Home Connect vartotojas, ši programėlė įdiegta jūsų mobiliajame įrenginyje ir prisijungta prie Home Connect serverio.

Kai tik atsiranda programinės įrangos naujinys, apie tai informuojama per programėlę Home Connect ir joje galite paleisti programinės įrangos naujinimą. Sėkmingai atsisiuntę galėsite paleisti naujinių diegimą programėlėje Home Connect, kai prisijungsite prie savo namų WLAN („Wi-Fi“). Apie sėkmingą įdiegimą informuojama programėlėje Home Connect.

#### Pastabos

- Kol vyksta parsisiuntimas, galite toliau naudotis savo prietaisu. Priklausomai nuo asmeninių programėlės nuostatų, programinės įrangos naujiniai gali būti atsiunčiami ir automatiškai.
- Gavus su sauga susijusių naujinių, rekomenduojama juos įdiegti kuo greičiau.
- Diegimas trunka keletą minučių. Vykstant diegimui negalite naudotis prietaisu.

### 7.4 Nuotolinė diagnozė

Naudodamasi nuotoline diagnoze, klientų aptarnavimo tarnyba gali prieiti prie Jūsų prietaiso, jeigu Jūs kreipėtės į ją su tokiu pageidavimu, Jūsų prietaisas yra susietas su Home Connect serveriu ir nuotolinės diagnostikos paslauga yra teikiama toje šalyje, kurioje Jūs naudojate prietaisą.

**Patarimas.** Daugiau informacijos bei nuorodų dėl nuotolinės diagnostikos prieinamumo Jūsų šalyje rasite vietinio tinklalapio techninės priežiūros / pagalbos srityje: [www.home-connect.com](http://www.home-connect.com)



## 7.5 Duomenų apsauga

Atkreipkite dėmesį į nuorodas dėl duomenų apsaugos. Jūsų prietaisui pirmą kartą užmezgus ryšį su prie interneto prijungtu namų kompiuteriniu tinklu, Jūsų prietaisas Home Connect serveriui perduoda tokių kategorijų duomenis (pradinė registracija):

- unikaliojo prietaiso žymą (kurią sudaro prietaiso kodas ir įmontuoto Wi-Fi komunikacijos modulio MAC adresas);
- Wi-Fi komunikacijos modulio saugos sertifikatą (ryšiui apsaugoti informacinių technologijų prasme);

- aktualią Jūsų buitinio prietaiso programinės ir aparatinės įrangos versiją;
- jei atlikta, prieš tai buvusios atstatos į gamyklinius nuostatus būseną.

Ši pradinė registracija parengia Home Connect funkcijų naudojimui ir ją reikia atlikti tik tada, kai pirmą kartą norite naudotis Home Connect funkcijomis.

**Pastaba.** Atkreipkite dėmesį, kad Home Connect funkcijas galima naudoti tik kartu su Home Connect programėle. Informaciją apie duomenų apsaugą galite pasižiūrėti Home Connect programėlėje.

## 8 Gartraukio valdymas per kaitlentę

Savo prietaisą galite susieti su tinkama kaitlente ir per ją valdyti prietaiso funkcijas.

Jei abiejuose prietaisuose galima naudoti Home Connect, juos paprasčiausia susieti programa Home Connect. Abu prietaisus susiekite naudodami Home Connect ir vadovaukitės programoje pateikiamomis instrukcijomis.

### Pastabos

- Jūsų prietaisui reguliariai siunčiami saugos naujiniai. Jei savo gartraukį su kaitlente susiejote tiesiogiai, nė vienas iš dviejų prietaisų negalės gauti saugos naujinių. Rekomenduojame siekiant užtikrinti saugų naudojimą prietaisus susieti per Home Connect ir naujinius įdiegti iš karto, kai leidžia prietaiso parengtis. Tam reikia turėti (nemokamą) Home Connect paskyrą.

- Atkreipkite dėmesį į prietaiso naudojimo instrukcijoje pateiktus saugos nurodymus ir užtikrinkite, kad jų būtų laikomasi ir tada, kai valdote prietaisą prijungę gartraukį prie kaitlentės.
- Prietaise atliekamiems valdymo veiksams visada teikiama pirmenybė. Tuo metu gartraukio valdyti kaitlentės skydeliu negalima.
- Kai veikia parengties režimu tinkle, Jūsų prietaisas vartoja maks. 2 W energijos.
- Dabar ryšį su gartraukiu galite nustatyti per programą Home Connect. Kitais būdais prijungti nebegalima.

## 9 Valymas ir priežiūra

Kad jūsų prietaisas ilgai gerai veiktų, rūpestingai jį valykite ir prižiūrėkite.

### 9.1 Valymo priemonės

Specialių valymo priemonių galite įsigyti specializuotose parduotuvėse, klientų aptarnavimo tarnyboje arba interneto parduotuvėje.

#### DĖMESIO!

Netinkamos valymo priemonės gali apgadinti prietaiso paviršius.

- ▶ Nenaudokite aštrių arba šveičiamųjų valymo priemonių.
- ▶ Nenaudokite valymo priemonių, kurių sudėtyje yra daug alkoholio.
- ▶ Nenaudokite kietų šveitiklių arba valymo kempinių.
- ▶ Stiklo valiklį, stiklo gremžtuką arba nerūdijančiojo plieno valiklius naudokite tik tada, jeigu taip nurodyta prietaiso valymo instrukcijoje.
- ▶ Prieš naudodami kruopščiai išplaukite naujas drėgmę sugeriančias šluostes.

### 9.2 Prietaiso valymas

Prietaisą valykite, kaip nurodyta, kad įvairios dalys ir paviršiai nebūtų pažeisti netinkamai valant ar naudojant netinkamas valymo priemones.

#### ⚠ ĮSPĖJIMAS – Sprogimo pavojus!

Itin agresyvūs šarminės arba stiprūs rūgštinės sudėties plovikliai reaguodami su indaplovės plovimo kameroje esančiomis aliumininėmis dalimis gali sukelti sprogimą.

- ▶ Niekada nenaudokite itin agresyvių šarminės arba stiprių rūgštinės sudėties valiklių. Aliumininių dalių, pvz., gartraukio riebalų filtro, niekada neplaukite pramoniniais valikliais.

#### ⚠ ĮSPĖJIMAS – Elektros smūgio pavojus!

Įsiskverbusi drėgmė gali sukelti elektros smūgį.

- ▶ Prieš pradėdami valyti ištraukite tinklo kištuką arba saugiklį dėžutėje išjunkite saugiklį.
- ▶ Nevalykite prietaiso garu arba aukštu slėgiu valančiais įrenginiais.

#### ⚠ ĮSPĖJIMAS – Pavojus nusideginti!

Naudojamas prietaisas įkaista.

- ▶ Prieš pradėdami valyti prietaisą, palaukite, kol jis atvės.

### **⚠ ĮSPĖJIMAS – Sužeidimų pavojus!**

Prietaiso viduje esančios konstrukcinės dalys gali būti aštrios.

► Atsargiai valykite prietaiso vidų.

1. Perskaitykite valymo priemonės naudojimo instrukciją.
2. Atsižvelgdami į paviršių, valykite taip:
  - Nerūdijančiojo plieno paviršius valykite plovimo šluoste ir karštu ploviklio tirpalu gludinimo kryptimi.
  - Lakuotus paviršius valykite plovimo šluoste ir karštu ploviklio tirpalu.
  - Aliuminį valykite minkšta šluoste ir stiklų valikliu.
  - Plastiką valykite minkšta šluoste ir stiklo valikliu.
  - Stiklą valykite minkšta šluoste ir stiklo valikliu.
3. Nusausinkite minkšta šluoste.
4. Ant nerūdijančiojo plieno paviršių minkšta šluoste užtepkite ploną nerūdijančiojo plieno valiklio sluoksnį.  
Specialių nerūdijančiojo plieno valiklių galima įsigyti Klientų aptarnavimo tarnyboje arba specializuotoje parduotuvėje.

## **9.3 Valdymo elementų valymas**

### **⚠ ĮSPĖJIMAS – Elektros smūgio pavojus!**

Įsiskverbusi drėgmė gali sukelti elektros smūgį.

► Nenaudokite drėgnų valymo šluosčių.

1. Perskaitykite valymo priemonės naudojimo instrukciją.
2. Valykite karštu ploviklio tirpalu ir sudrėkinta šluoste.
3. Nusausinkite minkšta šluoste.

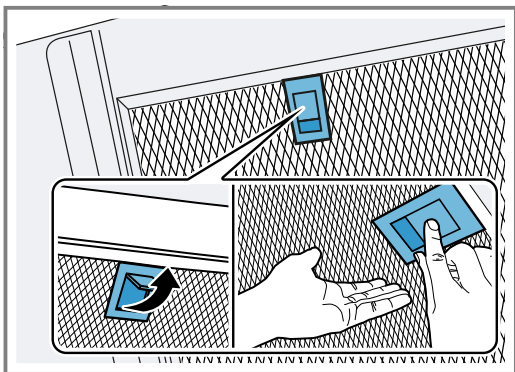
## **9.4 Riebalų filtro išmontavimas**

### **1. DĖMESIO!**

Nukritęs žemyn riebalų filtras gali pažeisti apačioje esančią kaitlentę.

► Ranka suimkite filtrą už apačios.

Atidarykite riebalų filtro sklendę ir riebalų filtrą nulenkite žemyn.



2. Riebalų filtrą išimkite iš laikiklių.  
Kad žemyn nelašėtų riebalai, laikykite riebalų filtrą horizontaliai.

## **9.5 Rankinis riebalų filtro valymas**

Metalinis riebalų filtras iš virtuvės garų išvalo riebalus. Tik reguliariai valomi filtrai tinkamai atskiria riebalus. Rekomenduojame riebalų filtrus valyti kas 2 mėnesius.

### **⚠ ĮSPĖJIMAS – Gaisro pavojus!**

Gali užsiliiepsnoti filtruose esančios riebalų nuosėdos.

► Reguliariai valykite riebalų filtrą.

**Reikalavimas.** Riebalų filtrai išmontuoti.

1. Perskaitykite valymo priemonės naudojimo instrukciją.
2. Riebalų filtrus pamirkykite karštame šarme.  
Jei nešvarumus pašalinti labai sunku, galite naudoti specialų riebalų tirpiklį. Riebalų tirpiklį galite įsigyti klientų aptarnavimo tarnyboje arba interneto parduotuvėje.
3. Valykite riebalų filtrą šepetėliu.
4. Kruopščiai išplaukite.
5. Palikite, kad gerai nuvarvėtų.

## **9.6 Riebalų filtro plovimas indaplovėje**

Metalinis riebalų filtras iš virtuvės garų išvalo riebalus. Tik reguliariai valomi filtrai tinkamai atskiria riebalus. Rekomenduojame riebalų filtrus valyti kas 2 mėnesius.

### **⚠ ĮSPĖJIMAS – Gaisro pavojus!**

Gali užsiliiepsnoti filtruose esančios riebalų nuosėdos.

► Reguliariai valykite riebalų filtrą.

### **DĖMESIO!**

Prispaudę riebalų filtrus, galite juos sugadinti.

► Stenkitės neprispausti filtrų.

**Pastaba.** Plaunant filtrus indaplovėje, gali šiek tiek pasikeisti detalių spalva. Pasikeitusi spalva neturi įtakos metalinių riebalų filtrų veikimui.

**Reikalavimas.** Riebalų filtrai išmontuoti.

1. Perskaitykite valymo priemonės naudojimo instrukciją.
2. Išimkite riebalų filtrus ir sudėkite į indaplovę.  
Labai užteršto metalinio riebalų filtro neplaukite kartu su kitais indais.  
Jei nešvarumus pašalinti labai sunku, galite naudoti specialų riebalų tirpiklį. Riebalų tirpiklį galite įsigyti klientų aptarnavimo tarnyboje arba interneto parduotuvėje.
3. Įjunkite indaplovę.  
Nustatykite maks. 70 °C temperatūrą.
4. Palikite, kad gerai nuvarvėtų.

## **9.7 Riebalų filtro montavimas**

### **1. DĖMESIO!**

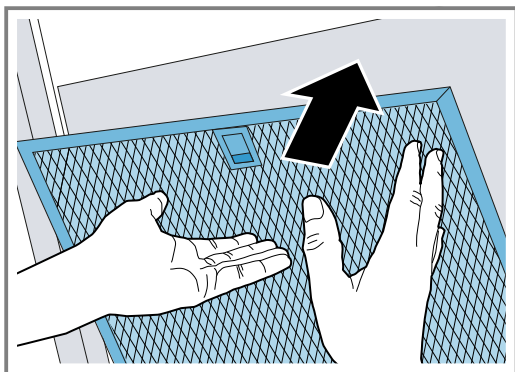
Nukritęs žemyn riebalų filtras gali pažeisti apačioje esančią kaitlentę.

► Ranka suimkite filtrą už apačios.

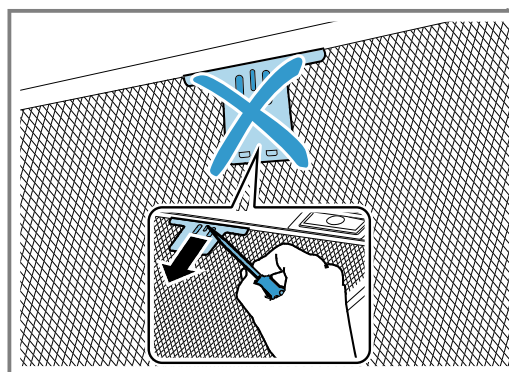
**Pastaba.** Atkreipkite dėmesį į tinkamą riebalų filtro padėtį.

Įdėkite riebalų filtrą.

2. Užfiksuokite riebalų filtro fiksatorių.



3. Jei riebalų filtras įdėtas netinkamai, atsargiai pastumkite fiksatorių į priekį, išimkite riebalų filtrą ir įdėkite jį tinkamai.



## 10 Sutrikimų šalinimas

Nedidelės prietaiso triktis galite pašalinti ir patys. Prieš kreipdamiesi į klientų aptarnavimo tarnybą perskaitykite informaciją apie trikčių šalinimą. Taip išvengsite nereikalingų išlaidų.

### ⚠ **ĮSPĖJIMAS – Sužeidimų pavojus!**

Netink. atlikti rem. darbai kelia pavojų.

- ▶ Atlikti prietaiso remonto darbus leidžiama tik išmokytam personalui.
- ▶ Jei prietaisas sugedęs, informuokite kl. apt. tarnybą.

### ⚠ **ĮSPĖJIMAS – Elektros smūgio pavojus!**

Netinkamai atlikti remonto darbai kelia pavojų.

- ▶ Atlikti prietaiso remonto darbus leidžiama tik to mokytam personalui.
- ▶ Prietaisą remontuoti leidžiama tik su originaliomis atsarginėmis dalimis.
- ▶ Siekiant išvengti rizikos, pažeidus šio prietaiso el. tinklo prijungimo kabelį, jį pakeisti turi gamintojas arba jo klientų aptarnavimo tarnyba arba kitas panašios kvalifikacijos specialistas.

### 10.1 Veikimo sutrikimai

Sutrikimas	Priežastis ir trikčių šalinimas
Prietaisas neveikia.	<p>Tinklo laido jungiklis nėra įkištas.</p> <ul style="list-style-type: none"> <li>▶ Prijunkite prietaisą prie elektros tinklo.</li> </ul> <p>Saugiklių dėžutėje suveikė saugiklis.</p> <ul style="list-style-type: none"> <li>▶ Saugiklių dėžutėje patikrinkite saugiklį.</li> </ul> <p>Nutrūko elektros tiekimas.</p> <ul style="list-style-type: none"> <li>▶ Patikrinkite, ar patalpoje veikia apšvietimas ir kit prietaisai.</li> </ul>
Neveikia šviesos diodų apšvietimas.	<p>Galimos įvairios priežastys.</p> <ul style="list-style-type: none"> <li>▶ Keisti sugedusias šviesos diodų lemputes leidžiama tik gamintojui, klientų aptarnavimo tarnybos darbuotojams arba kvalifikacijos pažymėjimą turinčiam specialistui (elektrikui).</li> <li>▶ Skambinkite į klientų aptarnavimo tarnybą. → "Klientų aptarnavimo tarnyba", Psl. 28</li> </ul>
Neveikia mygtukų apšvietimas.	<p>Sugedo valdymo blokas.</p> <ul style="list-style-type: none"> <li>▶ Skambinkite į klientų aptarnavimo tarnybą. → "Klientų aptarnavimo tarnyba", Psl. 28</li> </ul>

## 11 Utilizavimas

### 11.1 Seno prietaiso utilizavimas

Jei ekologiškai utilizuosite prietaisą, jame esančias vertingas medžiagas bus galima panaudoti vėl.

1. Ištraukite el. tinklo prijungimo kabelio el. tinklo kištuką.
2. Nupjaukite el. tinklo prijungimo kabelį.

3. Prietaiso atliekas tvarkykite pagal aplinkosaugos taisykles.  
Kur ir kaip šiuo metu galima priduoti atliekas, teiraukitės prietaiso pardavėjo arba savivaldybėje.



Šis prietaisas yra pažymėtas pagal Europos bendrijos direktyvą 2012/19/ES dėl naudotų elektrinių ir elektroninių prietaisų (waste electrical and electronic equipment - WEEE). Ši direktyva apibrėžia visoje ES galiojančią naudotų prietaisų grąžinimo ir perdirbimo tvarką.

## 12 Klientų aptarnavimo tarnyba

Kaip reikalaujama Ekologinio projektavimo direktyvoje, prietaiso funkcijoms svarbių originalių atsarginių dalių Europos ekonominėje erdvėje mūsų klientų aptarnavimo tarnyboje galėsite įsigyti ne trumpiau kaip 10 metų nuo prietaiso pateikimo rinkai.

**Pastaba.** Kol taikoma gamintojo garantija, klientų aptarnavimo tarnybos paslaugos yra nemokamos.

Daugiau informacijos apie garantijos galiojimo laiką ir Jūsų šalyje galiojančias garantijos sąlygas gausite mūsų klientų aptarnavimo tarnyboje, iš savo prekybos atstovų arba rasite mūsų interneto svetainėje. Kreipiantis į klientų aptarnavimo tarnybą reikės nurodyti jūsų turimo prietaiso gaminio numerį (E-Nr.) ir pagaminimo numerį (FD).

Klientų aptarnavimo tarnybos kontaktinius duomenis rasite pridedamame klientų aptarnavimo tarnybų sąraše arba mūsų interneto svetainėje.

### 12.1 Produkto numeris (E-Nr.) ir pagaminimo numeris (FD)

Produkto numerį (E-Nr.) ir pagaminimo numerį (FD) rasite savo prietaiso specifikacijų lentelėje.

Atsižvelgiant į modelį, specifikacijų lentelė yra:

- prietaiso viduje (reikėtų išimti riebalų filtras),
- prietaiso viršutinėje dalyje.

Kad prietaiso duomenis ir klientų aptarnavimo tarnybos telefono numerį visada turėtumėte po ranka, duomenis galite užsirašyti.

## 13 Priedai

Priedų galite įsigyti klientų aptarnavimo tarnyboje, specializuotose parduotuvėse arba internetu. Naudokite tik originalius, tiksliai prietaisui pritaikytus priedus. Priedai priklauso nuo modelio. Pirkdami visada nurodykite tikslų savo prietaiso pavadinimą (E Nr.). → Psl. 28 Apie jūsų prietaisui tinkančius prietaisus žr. mūsų kataloge, teiraukitės klientų aptarnavimo tarnyboje arba interneto parduotuvėje. [www.neff-international.com](http://www.neff-international.com)

Priedai	Užsakymo numeris
Recirkuliacijos rinkinys „Clean Air Standard“ – siauras, 260 mm	Z52CGI1X4
Recirkuliacijos rinkinys „Clean Air Standard“ – platus, 345 mm	Z52CBI2X4

Priedai	Užsakymo numeris
Kvapų filtras „Clean Air Standard“ – siauras, 260 mm	Z53CXB1X4
Kvapų filtras „Clean Air Standard“ – platus, 345 mm	Z53CBB2X4
Recirkuliacijos rinkinys „Clean Air Standard“, išorinis – siauras, 260 mm	Z5280X0
Recirkuliacijos rinkinys „Clean Air Standard“, išorinis – platus, 345 mm	Z5286X0
Kvapų filtras „Clean Air Standard“ (pakaitinis)	Z5170X1
Kvapų filtras „Long Life“ (pakaitinis)	Z50XXP0X0

## 14 Atitikties deklaracija

„BSH Hausgeräte GmbH“ patvirtina, kad prietaisas su funkcija „Home Connect“ atitinka esminius reikalavimus ir susijusias nuorodas, pateiktas Direktyvoje 2014/53/EU.

Išsamią RED atitikties deklaraciją rasite internete adresu [www.neff-international.com](http://www.neff-international.com), prietaiso gaminio puslapyje, prie papildomų dokumentų.



	BE	BG	CZ	DK	DE	EE	IE	EL	ES
	FR	HR	IT	CY	LI	LV	LT	LU	HU
	MT	NL	AT	PL	PT	RO	SI	SK	FI
	SE	NO	CH	TR	IS	JK (NI)			

5 GHz WLAN („Wi-Fi“): skirtas naudoti tik patalpose.

AL	BA	MD	ME	MK	RS	JK	UA
----	----	----	----	----	----	----	----

5 GHz WLAN („Wi-Fi“): skirtas naudoti tik patalpose.

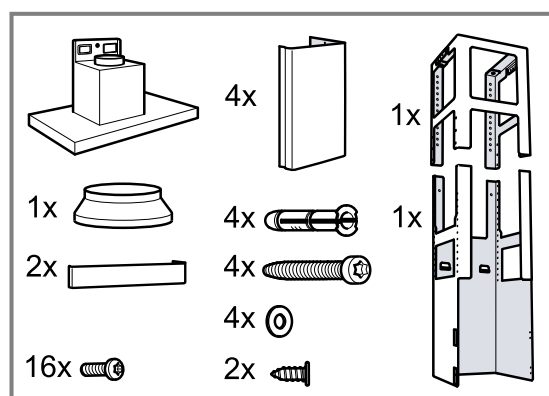
## 15 Montavimo instrukcija

Atkreipkite dėmesį į prietaiso montavimo informaciją.



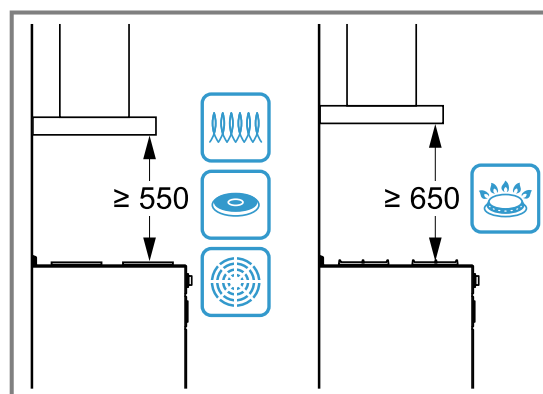
### 15.1 Tiekiamas komplektas

Išpakavę patikrinkite visas dalis, ar nėra transportavimo pažeidimų ir ar siuntoje nieko netrūksta.



### 15.2 Saugūs atstumai

Atsižvelkite į prietaiso saugų atstumą.

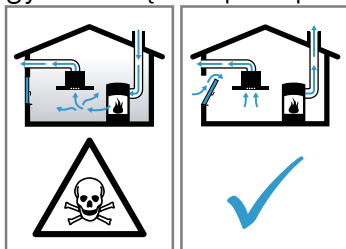


### **⚠ 15.3 Saugus montavimas**

Montuodami prietaisą paisykite šių saugos nuorodų.

#### **⚠ ĮSPĖJIMAS – Apsinuodijimo pavojus!**

Kyla pavojus apsinuodyti atgal į patalpą įsiurbiamomis degimo dujomis. Patalpos oru maitinami prietaisai (pvz., dujiniai, tepaliniai šildytuvai, malkomis arba anglimis kūrenamos krosnys, momentiniai ir įprasti vandens šildytuvai) degimo orą ima iš patalpos, kurioje yra pastatyti, o panaudotas dujas pašalina į išorę per dujų šalinimo įrenginius (pvz., kamina). Kai įjungiamas garų rinktuvas, iš virtuvės ir greta esančių patalpų siurbiamas oras. Esant nepakankamam oro tiekimui, susiformuoja neigiamas slėgis. Nuodingos dujos iš kamino arba ventiliacijos šachtos siurbiamos atgal į gyvenamąsias patalpas.



- ▶ Kai prietaise įjungtas oro ištraukimo režimas ir kartu naudojama ugniavietė, kuriai reikia patalpos oro, pasirūpinkite, kad visada būtų tiekama pakankamai oro.
- ▶ Pavojaus nėra tik tuomet, jei neigiamas slėgis patalpoje, kurioje yra židinytis, neviršija 4 Pa (0,04 mbar). Tai įmanoma, jei degimui reikalingas oras gali papildomai patekti per atviras angas, pvz., duris, langus, oro tiekimo ir šalinimo movą ar kitas technines priemones. Vien oro tiekimo ir šalinimo mova neužtikrina, kad bus laikomasi ribinės vertės.
- ▶ Bet koku atveju rekomenduojame pasitarti su atsakingu kaminkrėčiu, galinčiu įvertinti viso namo ventiliacijos sistemą ir pasiūlyti tinkamą ventiliacijos sprendimą.
- ▶ Jei prietaisas bus eksploatuojamas tik recirkuliacijos režimu, naudoti prietaisą galima be apribojimų.

Kyla pavojus apsinuodyti atgal į patalpą įsiurbiamomis degimo dujomis.

- ▶ Jei įrengiamas gartraukis prijungiamas prie nuo patalpos oro priklausomos ugniavietės, gartraukio srovės tiekimo sistemoje reikia įmontuoti tinkamą apsauginį išjungiklį.

Galima apsinuodyti atgal į patalpą įsiurbiamomis degimo dujomis.

- ▶ Šalinamas oras negali būti išleidžiamas į eksploatuojamą dūmų ar ventiliacijos ortakį.
- ▶ Šalinamas oras turi nepatekti į patalpų, kuriose įrengti židiniai, vėdinimo angą.
- ▶ Jei šalinamą orą norima nukreipti į neeksploatuojamą dūmų ar dujų ventiliacijos ortakį, reikia gauti atsakingos priešgaisrinės tarnybos leidimą.

#### **⚠ ĮSPĖJIMAS – Pavojus uždusti!**

Vaikai gali užsimauti pakuotės medžiagas ant galvos arba į jas įsivynuoti ir uždusti.

- ▶ Saugokite pakuotės medžiagas nuo vaikų.
- ▶ Neleiskite vaikams žaisti su pakuotės medžiagomis.

#### **⚠ ĮSPĖJIMAS – Gaisro pavojus!**

Riebalų filtre esančios riebalų nuosėdos gali užsiliepsnoti.

- ▶ Kad nesikauptų karštis, būtina laikytis nurodytų saugių atstumų.
- ▶ Atkreipkite dėmesį į pateiktus maisto ruošimo prietaiso duomenis. Jei maisto ruošimo prietaiso įrengimo nurodymuose nurodytas kitoks atstumas, visada laikykitės didesnio atstumo. Jei vienu metu naudojamos dujinės ir elektrinės kaitvietės, būtina išlaikyti nurodytą didžiausią atstumą.
- ▶ Prietaisą galima montuoti tik iš vienos pusės prie aukštos spintos arba prie sienos. Atstumas iki aukštos spintos arba iki sienos turi būti mažiausiai 50 mm.

Riebalų filtre esančios riebalų nuosėdos gali užsiliepsnoti.

- ▶ Šalia prietaiso niekada nenaudokite atviros ugnies (pvz., negaminkite degių patiekalų).
- ▶ Prietaisą virš židinio, kūrenamo kietuoju kuru (pvz., malkomis ar anglimis), galima montuoti tik tuomet, jei įrengtas sandarus nenuimamasis dangtis. Negali būti žiežirbų.

#### **⚠ ĮSPĖJIMAS – Sužeidimų pavojus!**

Prietaiso viduje esančios konstrukcinės dalys gali būti aštrios.

- ▶ Mūvėkite apsaugines pirštines.

Jei prietaisas pritvirtintas netinkamai, jis gali nukristi.

- ▶ Visi tvirtinimo elementai turi būti tvirtai ir saugiai priveržti.



Prietaisas yra sunkus.

- ▶ Prietaisui patraukti reikia 2 asmenų.
- ▶ Naudokite tik tinkamas pagalbines priemones.

Prietaisas yra sunkus.

- ▶ Prietaiso negalima montuoti tiesiogiai į gipskartonio plokštes ar panašias lengvas konstrukcines medžiagas.
- ▶ Norėdami sumontuoti tinkamai, naudokite pakankamai stabilias, pagal konstrukciją ir prietaiso svorį tinkančias medžiagas.

Pavojinga keisti elektros įrangos ar mechaninę konstrukciją, prietaisas gali pradėti veikti netinkamai.

- ▶ Nekeiskite elektros įrangos ir mechaninės konstrukcijos.

### **⚠ ĮSPĖJIMAS – Elektros smūgio pavojus!**

Prietaise esančios aštriabriaunės konstrukcinės dalys gali pažeisti jungiamąjį laidą.

- ▶ Neperlenkite ir neprispauskite jungiamojo laido.

Apgadintas prietaisas arba apgadintas el. tinklo prijungimo kabelis kelia pavojų.

- ▶ Niekada nenaudokite apgadinto prietaiso.
- ▶ Norėdami atjungti prietaisą nuo elektros tinklo, niekada netraukite už el. tinklo prijungimo kabelio. Visada traukite už el. tinklo kištuko.
- ▶ Jeigu prietaisas arba el. tinklo prijungimo kabelis apgadinti, tuojau pat ištraukite el. tinklo prijungimo kabelio el. tinklo kištuką arba išjunkite saugiklį saugiklių dėžutėje.
- ▶ Kreipkitės į klientų aptarnavimo tarnybą.  
→ PsI. 28

Netinkamai atlikti remonto darbai kelia pavojų.

- ▶ Atlikti prietaiso remonto darbus leidžiama tik to mokytam personalui.
- ▶ Prietaisą remontuoti leidžiama tik su originaliomis atsarginėmis dalimis.
- ▶ Siekiant išvengti rizikos, pažeidus šio prietaiso el. tinklo prijungimo kabelį, jį pakeisti turi gamintojas arba jo klientų aptarnavimo tarnyba arba kitas panašios kvalifikacijos specialistas.

Netinkamai atlikus instaliacijos darbus gresia pavojus.

- ▶ Prietaisą prijunkite ir eksploatuokite tik laikydamiesi specifikacijų lentelėje pateiktų duomenų.
- ▶ Prietaisą prie kintamosios srovės el. tinklo prijunkite tik jungdami į pagal reikalavimus sumontuotą įžemintą kištukinį lizdą.
- ▶ Namų elektros instaliacijos apsauginių laidų sistema turi būti instaliuota laikantis reikalavimų.
- ▶ Jokiu būdu neprijunkite prie prietaiso elektros per išorinį jungimo įtaisą, pvz., laikrodinį jungiklį arba nuotolinio valdymo įtaisą.
- ▶ Kai prietaisas įmontuotas, el. tinklo prijungimo kabelio el. tinklo kištukas turi būti laisvai prieinamas. Jei laisvas priėjimas negalimas, tuomet stacionarioje elektros instaliacijoje būtina sumontuoti daugiapolį atskyrimo įtaisą, laikantis III viršįtampio kategorijai taikomų reikalavimų ir įrengimo sąlygų.
- ▶ Statydami prietaisą atkreipkite dėmesį, kad niekur neprispaustumėte ar kitaip neapgadintumėte el. tinklo prijungimo kabelio.

## **15.4 Bendrosios nuorodos**

Montuodami vadovaukitės bendraisiais nurodymais.

- Montuodami privalote laikytis tuo metu galiojančių statybos ir vietinio elektros energijos bei dujų tiekėjo nurodymų.
- Jei oras išpučiamas į išorę, reikia vadovautis oficialiais ir teisiniais reikalavimais, pvz., šalyje galiojančiomis statybos taisyklėmis.
- Kad prireikus remontuoti būtų galima lengvai pasiekti prietaisą, pasirinkite lengvai prieinamą montavimo vietą.
- Prietaiso paviršiai lengvai pažeidžiami. Montuodami prietaisą stenkitės jo nepažeisti.

## 15.5 Nurodymai dėl elektros jungčių prijungimo

Norėdami saugiai prijungti prietaiso elektros jungtis, atkreipkite dėmesį į šiuos nurodymus.

### ⚠ ĮSPĖJIMAS – Elektros smūgio pavojus!

Turi būti įmanoma bet kuriuo metu atjungti prietaisą nuo elektros tinklo. Prietaisą galima jungti tik prie lizdo su apsauginiu kontaktu, sumontuoto pagal reikalavimus.

- ▶ Prietaisą sumontavus, jungimo prie tinklo laido tinklo kištukas turi būti lengvai pasiekiamas.
- ▶ Jei tai neįmanoma, stacionariojoje elektros instaliacijoje būtina sumontuoti daugiapolių atskyrimo įtaisą, laikantis III viršįtampio kategorijai taikomų reikalavimų ir įrengimo sąlygų.
- ▶ Stacionariąją elektros instaliaciją gali įrengti tik kvalifikuotas elektrikas. Rekomenduojame prietaiso elektros srovės tiekimo grandinėje sumontuoti jungtuvą su apsauga nuo liekamosios srovės (RCD jungtuvą).

Prietaise esančios aštriabriaunės konstrukcinės dalys gali pažeisti jungiamąjį laidą.

- ▶ Neperlenkite ir neprispauskite jungiamojo laido.
- Jungimo duomenys nurodyti specifikacijų lentelėje. → Lk 28
- Jungiamojo laido ilgis yra maždaug 1,30 m.
- Šis prietaisas atitinka EB reikalavimus dėl trikdžių šalinimo.
- Prietaisas atitinka 1 apsaugos klasę, todėl gali būti naudojamas tik su apsauginio laido jungtimi.
- Montuodami neįjunkite elektros tiekimo prietaisui.
- Įsitikinkite, kad montuojant užtikrinama apsauga nuo prisilietimo.

## 15.6 Montavimo nuorodos

- Šis prietaisas montuojamas į virtuvės lubas arba stabilias kabamąsias lubas.
- Kaip montuoti papildomas specialias dalis, žr. pridėdamoje įrengimo instrukcijoje.
- Garų rinktuvo plotis turi būti bent toks pat kaip viryklės.
- Kad būtų gerai surenkami ruošiant maistą susidarantys garai, prietaisą montuokite per vidurį virš kaitlentės.

## 15.7 Nuorodos dėl ventiliacijos linijos

Prietaiso gamintojas neatsako už pretenzijas, kurios siejamos su vamzdyno dalimis.

- Jei įmanoma, naudokite trumpą, tiesų ir kuo didesnio skersmens oro ištraukimo vamzdį.
- Jei naudojami ilgi, šiurkštūs oro ištraukimo vamzdžiai arba mažo skersmens vamzdžiai, oras nebus šalinamas optimaliu galingumu, o ventiliatorius veiks garsiau.
- Nenaudokite iš degios medžiagos pagaminto oro ištraukimo vamzdžio.
- Kad kondensatas netekėtų atgal, ventiliacijos vamzdį montuokite 1° nuolydžiu nuo prietaiso.

## 15.8 Nurodymai dėl oro ištraukimo režimo

Prieš naudojant oro ištraukimo režimą, reikėtų įmontuoti vienpusį atvartą.

### Pastabos

- Jei vienpusis atvartas nepristatytas kartu su prietaisu, jį galite įsigyti specializuotoje parduotuvėje.
- Jei šalinamas oras nukreipiamas per išorinę sieną, reikia naudoti teleskopinę movą.

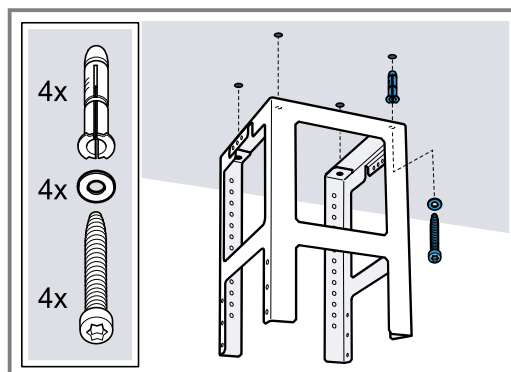
## 15.9 Montavimas

### Lubų tikrinimas

1. Patikrinkite, ar lubos yra horizontalios ir tinkamos planuojamai apkrovai.
2. Išgręžkite varžto ilgį atitinkančią skylę. Mūvinės turi tvirtai laikytis.
3. Pridėti varžtai ir mūvinės tinkami naudoti tik masyviame mūre. Kitokioms konstrukcijoms, pvz., gipskartonio, porėtojo betono, kiaurymėčių plytų, būtina naudoti atitinkamas tvirtinimo priemones.
4. Didžiausias prietaiso svoris yra apie 50 kg.

### Viršutinės tvirtinimo rėmo dalies montavimas

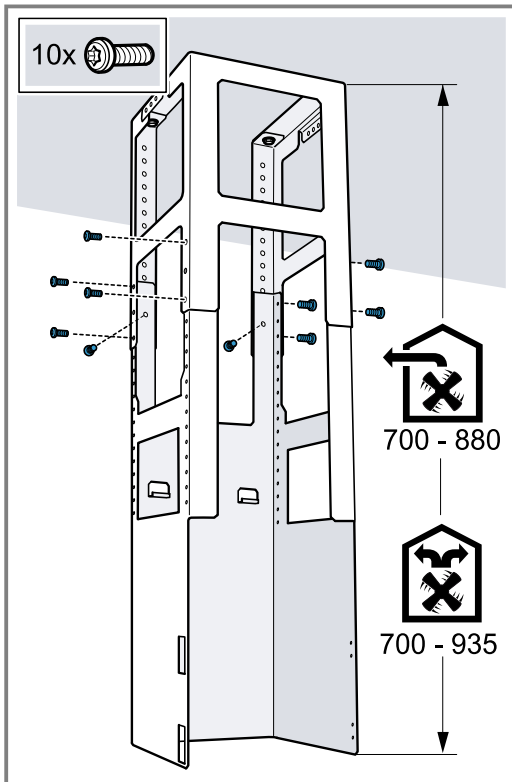
1. **Pastaba.** Tvirtinimo rėmo aukštį galima reguliuoti 20 mm žingsniais.  
Prieš pradėdami montuoti nustatykite bendrą tvirtinimo rėmo aukštį ir pažymėkite skylės varžtams.
2. Ant lubų pažymėkite prietaiso centrą.
3. Pagal pridėdamą šabloną ant lubų pažymėkite varžtų padėtis.



4. Išgręžkite keturias 8 mm ir 80 mm skersmens tvirtinimo skylės ir įsukite mūrines.
5. Viršutinę tvirtinimo rėmo dalį 4 varžtais pritvirtinkite prie lubų.
  - Patikrinkite, kad tvirtinimo rėmas būtų tinkamoje padėtyje.
  - Vidurinis lankas parodo tinkamesnę pusę ir turi būti nukreiptas kaitlentės valdymo elemento kryptimi.

**Apatinės tvirtinimo rėmo dalies montavimas**

- Viršutinę ir apatinę tvirtinimo rėmo dalis nustatytame aukštyje pritvirtinkite 10-čia varžtų.



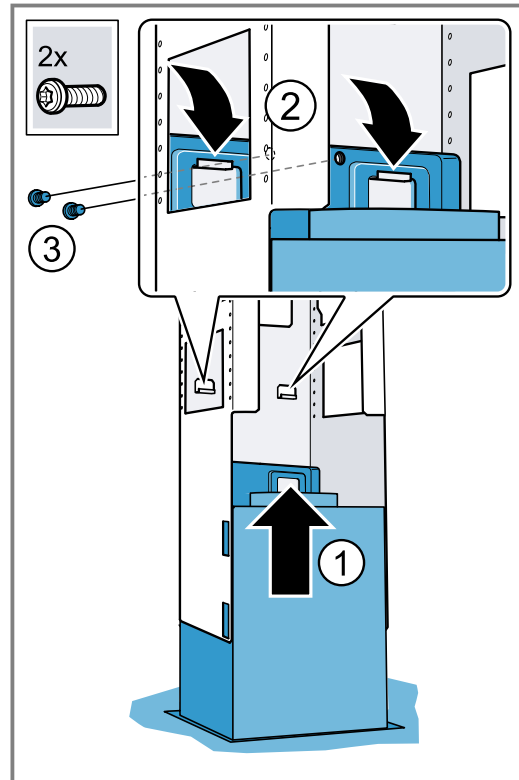
- Įsitikinkite, kad apatinė tvirtinimo rėmo dalis yra tinkamoje padėtyje.
- Atviroji pusė turi būti nukreipta kaitlentės valdymo elementų kryptimi.

**Patarimas.** Tvirtinimo rėmą vėliau galėsite pareguliuoti atlaisvinę tvirtinimo varžtus.

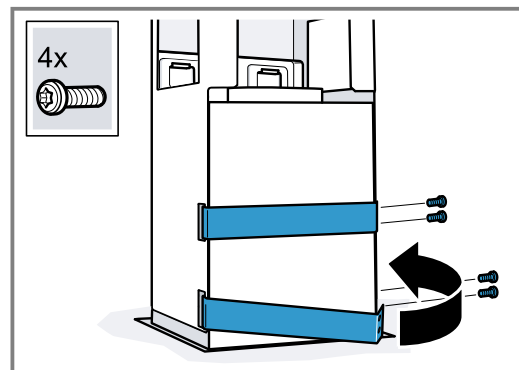
**Prietaiso montavimas**

1. Prietaisą iš apačios įkabinkite į tvirtinimo rėmą. Atkreipkite dėmesį, kad nebūtų prispaustas elektros laidas.

2. Prietaisą 2 fiksavimo varžtais pritvirtinkite prie tvirtinimo rėmo.



3. Įkabinkite ir prisukite užfiksavimo lanką.

**Vamzdžiai**

**Pastaba.** Jei naudojate aliumininį vamzdį, prieš tai išlyginkite prijungimo vietą.

Rekomenduojame jungti prie 150 mm skersmens oro ištraukimo vamzdžio.

**Oro ištraukimo jungties įrengimas (150 mm skersmens oro ištraukimo vamzdis)**

- Oro ištraukimo vamzdį pritvirtinkite tiesiog prie oro ištraukimo atvamzdžio.

**Oro ištraukimo jungties įrengimas (120 mm skersmens oro ištraukimo vamzdis)**

1. Prie ventiliacijos atvamzdžio pritvirtinkite pereinamąjį atvamzdį.
2. Oro ištraukimo vamzdį pritvirtinkite prie pereinamojo atvamzdžio.
3. Susandarinkite sujungimo vietas.

## Kamino aptaiso montavimas

### ⚠ ĮSPĖJIMAS – Sužeidimų pavojus!

Prietaiso viduje esančios konstrukcinės dalys gali būti aštrios.

- ▶ Mūvėkite apsaugines pirštines.

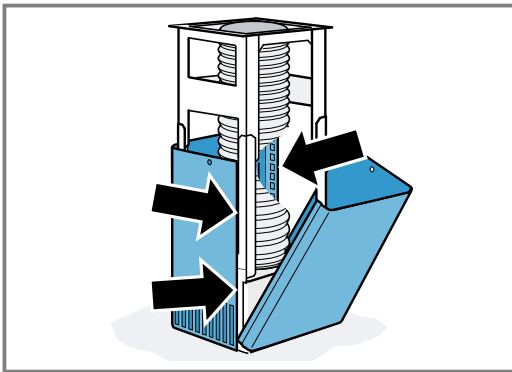
### ⚠ ĮSPĖJIMAS – Elektros smūgio pavojus!

Prietaise esančios aštriabriaunės konstrukcinės dalys gali pažeisti jungiamąjį laidą.

- ▶ Neperlenkite ir neprispauskite jungiamojo laido.

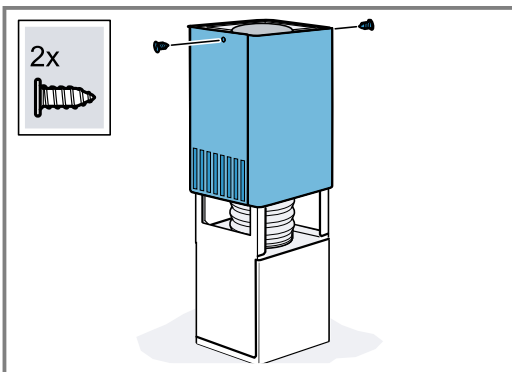
1. Norėdami nuimti kamino aptaisus, nuplėškite lipniąją juostą arba išimkite kamino aptaisą iš apsauginės pakuotės.
2. Nuimkite apsaugines plėveles nuo abiejų kamino aptaisų, jei apsauginė plėvelė yra.
3. **Pastaba.** Kad nesubraižytumėte prietaiso, išorinio kamino aptaiso kraštą uždėkite minkštais rankšluosčiais.

Abi ištraukiamojo vamzdžio aptaisų viršutines dalis uždėkite ant prietaiso ir sustumkite vieną į kitą.

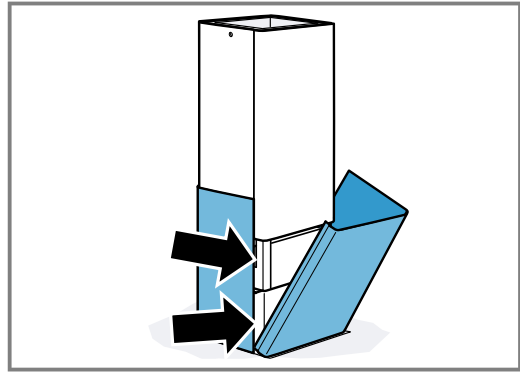


**Pastaba.** Kamino aptaiso plyšiai turi būti nukreipti žemyn.

4. Viršutinę kamino aptaiso dalį pastumkite į viršų ir pritvirtinkite 2 varžtais.



5. Abi apatines kamino aptaiso dalis uždėkite ant prietaiso ir sustumkite vieną į kitą.



# Satura rādītājs

## LIETOTĀJA ROKASGRĀMATA

1	Drošība .....	35
2	Izvairīšanās no materiāliem zaudējumiem .....	37
3	Vides aizsardzība un taupīšana .....	38
4	Darbības režīmi .....	38
5	Iepazīšana.....	39
6	Galvenā vadība.....	39
7	Home Connect .....	40
8	Tvaika nosūcēja vadība atkarībā no sildvirsmas darba režīma.....	41
9	Tīrīšana un kopšana .....	42
10	Traucējumu novēršana.....	44
11	Likvidācija .....	44
12	Tehniskā servisa dienests.....	44
13	Piederumi .....	45
14	Atbilstības deklarācija .....	45
15	MONTĀŽAS PAMĀCĪBA.....	45
15.3	Droša montāža .....	46



## 1 Drošība

Ievērojiet tālāk sniegtos drošības norādījumus.

### 1.1 Vispārīgi norādījumi

- Rūpīgi izlasiet šo instrukciju.
- Uzglabāiet instrukciju un produkta informāciju vēlākai izmantošanai vai nākamajiem īpašniekiem.
- Nepievienojiet ierīci, ja transportēšanas laikā tai ir radušies bojājumi.

### 1.2 Mērķim atbilstīga lietošana

Izmantojiet šo ierīci tikai:

- gatavošanas tvaiku nosūkšanai;
- privātā mājaimniecībā un slēgtās mājas vides telpās;
- vietā, kas atrodas ne augstāk par 2000 m virs jūras līmeņa.

Neizmantojiet šo ierīci:

- ar ārēju taimerī.

### 1.3 Lietotāju loka ierobežojums

Bērni, kas sasnieguši 8 gadu vecumu un vairāk, un cilvēki ar samazinātām fiziskajām, sensorajām un garīgajām spējām vai ar pieredzes vai zināšanu trūkumu iekārtu var lietot tikai citu cilvēku uzraudzībā vai pēc tam, kad viņi ir apmācīti to izmantot un ir sapratuši iespējamās riskus.

Bērni nedrīkst rotaļāties ar ierīci.

Tīrīšanu un lietotājiem paredzētu apkopi nedrīkst veikt bērni, izņemot gadījumus, kad viņi ir 15 gadus veci vai vecāki un tas tiek darīts kāda cita cilvēka uzraudzībā.

Uzraugiet, lai bērni, kas ir jaunāki par 8 gadiem, neatrastos ierīces un pieslēguma kabeļa tuvumā.

### 1.4 Droša lietošana

#### **BRĪDINĀJUMS – Noslaukšanas risks!**

Bērni var uzvilkt iepakojuma materiālu sev galvā vai tajā ietīties un nosmakt.

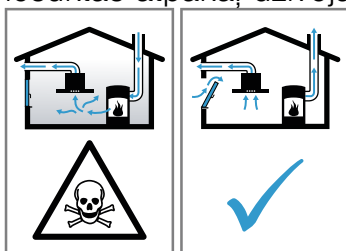
- ▶ Nolieciet iepakojumu bērniem nepieejamā vietā.
- ▶ Neļaujiet bērniem rotaļāties ar iepakojuma materiālu.

Bērni var ieelpot vai norīt sīkas detaļas un tādējādi nosmakt.

- ▶ Nolieciet sīkas detaļas bērniem nepieejamā vietā.
- ▶ Neļaujiet bērniem rotaļāties ar sīkām detaļām.

### **⚠ BRĪDINĀJUMS – Saindēšanās risks!**

Atpakaļ iesūktas dūmgāzes var izraisīt saindēšanos. Pavardi, kuru darbināšanai nepieciešams gaiss (piemēram, ar gāzi, eļļu, malku vai ogleņiem darbināmas sildierīces, caurplūdes sildītāji, karstā ūdens sildītāji), degšanai nepieciešamo gaisu iegūst no telpas, kurā tie uzstādīti, un atgāzes pa izplūdes sistēmu (piemēram, dūmvadu) izvada atmosfērā. Ja vienlaikus ir ieslēgts arī tvaika nosūcējs, no virtuves un blakustelpām tiek izsūkts gaiss. Nepietiekama gaisa pieplūde izraisa spiediena pazemināšanos. Indīgās gāzes no dūmvada vai ventilācijas šahtas tiek iesūktas atpakaļ dzīvojamās telpās.



- ▶ Ja vienlaikus darbina gan ierīci ventilēšanas režīmā, gan pavardu, kas izmanto telpas gaisu, jānodrošina pietiekama gaisa pieplūde.
- ▶ Droša ekspluatācija ir iespējama tikai tad, ja pazeminātais spiediens pavarda uzstādīšanas telpā nepārsniedz 4 Pa (0,04 mbar). To var nodrošināt, ja degšanai nepieciešamais gaiss var ieplūst pa nenoslēdzamiem atvērumiem, piemēram, logiem, durvīm, un pa sienas gaisa pieplūdes/izvades kanāliem, kā arī ar citiem tehniskiem risinājumiem. Tikai sienas gaisa pieplūdes/izvades kanālu izmantošana vien nenodrošina robežvērtību ievērošanu.
- ▶ Jebkurā gadījumā jākonsultējas ar kompetentu skursteņslaucītāju, kurš var novērtēt visas ēkas ventilēšanas sistēmas darbību un ieteikt piemērotus ventilēšanas risinājumus.
- ▶ Ja ierīce tiek lietota tikai gaisa cirkulācijas režīmā, tās darbināšana ir iespējama bez ierobežojumiem.

### **⚠ BRĪDINĀJUMS – Aizdeģšanās risks!**

Tauku nogulsnes filtros var aizdegties.

- ▶ Nekad neizmantojiet ierīci bez uzstādīta tauku filtra.
- ▶ Regulāri iztīriet tauku filtrus.
- ▶ Nedarbojieties ierīces tuvumā ar atklātu liesmu (piem., nevlambējiet).
- ▶ Uzstādiet ierīci cietā kurināmā (piem., malkas vai ogļu) pavarda tuvumā tikai tad, ja tam ir slēgts, nenonemams pārsegs. Pavardam nedrīkst ļaut dzirkstēlot.

Karsta eļļa un tauki ļoti viegli uzliesmo.

- ▶ Karsta eļļa un tauki pastāvīgi jāuzrauga.
- ▶ Nekādā gadījumā nedzēsiet degošu eļļu vai taukus ar ūdeni. Izslēdziet sildriņķi. Uzmanīgi apslāpējiet liesmas ar vāciņu, dzēšamo drānu vai ko līdzīgu.

Gāzes sildriņķi bez gatavošanas traukiem darbības laikā rada lielu karstumu. Tas var bojāt vai aizdedzināt virs sildriņķiem uzstādītu ventilācijas iekārtu.

- ▶ Izmantojiet gāzes sildvirsmas tikai ar uzliktiem gatavošanas traukiem.
- Vienlaikus lietojot vairākus gāzes sildriņķus, rodas liels karstums. Tas var bojāt vai aizdedzināt virs sildriņķiem uzstādītu ventilācijas ierīci.
- ▶ Uz ieslēgtiem gāzes sildriņķiem vienmēr novietojiet gatavošanas traukus.
  - ▶ Iestatiet visintensīvāko ventilēšanas režīmu.
  - ▶ Nekad vienlaikus nelietojiet divus gāzes sildriņķus ar maksimālo liesmu ilgāk par 15 minūtēm. Divi gāzes sildriņķi atbilst vienam lielajam deglim.
  - ▶ Nekad nelietojiet lielos degļus, kuru jauda pārsniedz 5 kW, ar maksimālo liesmu ilgāk par 15 minūtēm, piemēram, vokpannas degli.

### **⚠ BRĪDINĀJUMS – Apdegumu risks!**

Darba režīma darbības laikā pieejamās detaļas kļūst karstas.

- ▶ Nepieskarieties karstajām detaļām.
- ▶ Raugiet, lai iekārtas tuvumā neatrastos bērni.

Ierīce darbības laikā sakarst.

- ▶ Pirms tīrīt ierīci, ļaujiet tai atdzist.

### **⚠ BRĪDINĀJUMS – Traumu risks!**

Iekārtas iekšējām detaļām var būt asas malas.

- ▶ Uzmanīgi tīriet iekārtas iekšpusi.



Uz ierīces novietoti priekšmeti var nokrist.

- ▶ Nenovietojiet uz ierīces nekādus priekšmetus.

Izmaiņu veikšanai ierīces elektriskajā shēmā vai mehāniskajā konstrukcijā var būt bīstamas sekas, un tas var radīt traucējumus ierīces darbībā.

- ▶ Neveiciet nekādas izmaiņas ierīces elektriskajā shēmā vai mehāniskajā konstrukcijā. LED spuldzēm ir ļoti spilgta gaisma, un tā var nodarīt kaitējumu acīm (1. riska grupa).
- ▶ Neskatieties uz ieslēgtām LED spuldzēm ilgāk par 100 sekundēm.

Ja tīrīšanas laikā cita persona, izmantojot lietotni Home Connect, vada ierīces darbību, pastāv paaugstināts risks gūt savainojumus.

- ▶ Pirms tīrīšanas sākšanas atvienojiet ierīci no lietotnes Home Connect.

### **⚠ BRĪDINĀJUMS – Elektrotriecienu risks!**

Bojāta iekārta vai bojāts elektrotīkla pieslēguma vads ir bīstami.

- ▶ Nekad nelietojiet bojātu ierīci.
- ▶ Nekad neizvelciet elektrotīkla pieslēguma vadu, lai atvienotu iekārtu no elektrotīkla. Vienmēr izvelciet elektrotīkla pieslēguma vada kontaktdakšu.
- ▶ Ja iekārta vai elektrotīkla pieslēguma vads ir bojāts, uzreiz izvelciet elektrotīkla pieslēguma vada kontaktdakšu vai izslēdziet drošinātāju drošinātāju kastē.
- ▶ Sazinieties ar klientu apkalpošanas dienestu. → *Lappuse 44*

Nepareizi veikts remonts ir bīstams.

- ▶ Iekārtas remontu drīkst veikt tikai attiecīgi apmācīts speciālists.
- ▶ Iekārtas remontam drīkst izmantot tikai oriģinālās rezerves daļas.
- ▶ Ja tiek bojāts šīs iekārtas elektrotīkla pieslēguma vads, tā nomaiņa jāveic ražotājam, tā tehniskā servisa dienestam vai attiecīgi kvalificētai personai, lai izvairītos no apdraudējuma.

Ierīcē iekļuvis mitrums var izraisīt elektriskās strāvas triecienu.

- ▶ Pirms tīrīšanas sākšanas atvienojiet tīkla spraudni no elektrotīkla vai izslēdziet atbilstīgo drošinātāju.
- ▶ Iekārtas tīrīšanai neizmantojiet tvaika tīrītāju vai augstspiediena tīrītāju.

### **⚠ BRĪDINĀJUMS – Sprādzienbīstamības risks!**

Ļoti sārmaini vai skābi tīrīšanas līdzekļi, iedarbojoties uz alumīnija daļām trauku mazgāšanas tvertnē, var izraisīt eksploziju.

- ▶ Nekad neizmantojiet ļoti sārmainus vai skābus tīrīšanas līdzekļus. Jo īpaši neizmantojiet uzņēmējdarbībā vai ražošanā izmantojamās mazgāšanas līdzekļus, kur tie var iedarboties uz alumīnija daļām, piemēram, tvaika nosūcēju tauku filtriem.

### **⚠ BRĪDINĀJUMS – Aizdeģšanās risks!**

Tauku nogulsnes filtros var aizdegties.

- ▶ Regulāri iztīriet tauku filtrus.

### **⚠ BRĪDINĀJUMS – Traumu risks!**

Nepareizi veikts remonts ir bīstams.

- ▶ Iekārtas remontu drīkst veikt tikai apmācīts speciālists.
- ▶ Ja iekārta ir bojāta, sazinieties ar klientu apkalpošanas dienestu.

### **⚠ BRĪDINĀJUMS – Elektrotriecienu risks!**

Iekārtā iekļuvis mitrums var izraisīt elektriskās strāvas triecienu.

- ▶ Neizmantojiet slapjas tīrīšanas drānas.

## **2 Izvairīšanās no materiāliem zaudējumiem**

### **UZMANĪBU!**

Kondensāts var izraisīt ar koroziju saistītus bojājumus.

- ▶ Gatavojot ēdienu, vienmēr ieslēdziet ierīci, lai izvairītos no kondensāta izveidošanās.

Ja mitrums iekļūst vadības elementos, var rasties bojājumi.

- ▶ Nekad netīriet vadības elementus ar mitru drānu.

Nepareiza tīrīšana bojā virsmas.

- ▶ Ievērojiet tīrīšanas norādījumus.
- ▶ Neizmantojiet asus vai abrazīvus tīrīšanas līdzekļus.
- ▶ Nerūsējošā tērauda virsmas tīriet tikai slīpējuma virzienā.
- ▶ Vadības elementus netīriet ar nerūsējošā tērauda tīrīšanas līdzekli.

- Atpakaļplūstošs kondensāta ūdens var sabojāt ierīci.
- ▶ Ventilācijas kanālam jābūt uzstādītam ar vismaz 1° slīpumu prom no iekārtas.
- Ja dizaina elementi tiek nepareizi noslogoti, tie var nolūzt.
- ▶ Nevelciet aiz dizaina elementiem.
  - ▶ Nepiekariet pie dizaina elementiem, kā arī nenovietojiet uz tiem nekādus priekšmetus.

- Virsmas bojājumi nenņemtas aizsargplēves dēļ.
- ▶ Pirms pirmās lietošanas reizes noņemiet aizsargplēvi no visām ierīces daļām.
- Krāsotās virsmas ir jutīgas.
- ▶ Ievērojiet tīrīšanas norādījumus.  
→ *"Ierīces tīrīšana", Lappuse 42*
  - ▶ Sargājiet krāsotās virsmas no skrāpējumiem.

## 3 Vides aizsardzība un taupīšana

### 3.1 Iepakojuma likvidācija

Iepakojuma materiāli ir nekaitīgi videi un izmantojami atkārtoti.

- ▶ Atsevišķas sastāvdaļas likvidējiet, tās šķirojot.

### 3.2 Elektroenerģijas taupīšana

Ja ievērosiet šos norādījumus, tiks samazināts iekārtas strāvas patēriņš.

Pielāgojiet ventilēšanas režīmu tvaiku daudzumam gatavošanas laikā.

- Mazāk intensīvā ventilēšanas režīmā ierīce patērē mazāk enerģijas.
- Intensīvo režīmu izmantojiet tikai vajadzības gadījumā.

Ja gatavošanas laikā pastiprināti veidojas tvaiki, laikus izvēlieties intensīvāku ventilēšanas režīmu.

- Smakas mazāk izplatās telpā.

Izslēdziet apgaismojumu, kad tas vairs nav vajadzīgs.

- Izslēgts apgaismojums nepatērē enerģiju.

Tīriet vai nomainiet filtrus norādītajos intervālos.

- Filtru efektivitāte saglabājas.

Uzlieciet traukam vāku.

- Gatavošanas laikā izdalās mazāk tvaika un veidojas mazāk kondensāta.

Papildfunkcijas izmantojiet tikai vajadzības gadījumā.

- Izslēdzot papildfunkcijas, samazinās strāvas patēriņš.

## 4 Darbības režīmi

Ierīci var lietot ventilēšanas režīmā vai gaisa cirkulācijas režīmā.

### 4.1 Gaisa novadīšanas režīms

Uzsūkto gaisu attīra tauku filtrs, un ar cauruļu sistēmas palīdzību tas tiek izvadīts uz āru.



Gaisu nedrīkst novadīt izvadā, ko izmanto gāzes vai cita kurināmā iekārtām (tas neattiecas uz gaisa cirkulācijas iekārtām).

- Ja izplūdes gaiss tiek novadīts caur nefunkcionējošu dūmvadu vai izplūdes gaisa izvadu, nepieciešama atbildīgā drošības speciālista atļauja.
- Ja izplūdes gaiss tiek izvadīts pa ārējo sienu, jāizmanto teleskopiska sienas kārbā.

### 4.2 Gaisa cirkulācijas režīms

Iesūkto gaisu attīra tauku filtri un aktīvās ogles filtrs, un tas no jauna tiek ievadīts telpā.



Lai gaisa cirkulācijas režīmā sasaistītu smakas, jāuzstāda smaku filtrs. Par ierīces dažādām darbināšanas iespējām gaisa cirkulācijas režīmā var uzzināt mūsu katalogā, kā arī jautājot specializētā veikala darbiniekiem. Tam vajadzīgo aprīkojumu var iegādāties specializētajā veikalā, klientu apkalpošanas dienestā vai tiešsaistes veikalā.

## 5 Iepazīšana

### 5.1 Vadības panelis

Vadības panelī iestata visas ierīces funkcijas un skata informāciju par darba režīmu.



①	Ierīces ieslēgšana vai izslēgšana
vol	Trokšņa samazināšanas ieslēgšana vai izslēgšana
fresh	Funkcijas AirFresh ieslēgšana vai izslēgšana
—	Ventilēšanas intensitātes samazināšana
+	Ventilēšanas intensitātes palielināšana
P	2. intensīvā režīma ieslēgšana
A	Automātiskā režīma ieslēgšana vai izslēgšana
☀	Apgaismojuma ieslēgšana vai izslēgšana Spilgtuma iestatīšana

### 5.2 Displejs

Displejā ir redzamas pašreizējās iestatījumu vērtības.

vol	Funkcija NoiseReduction
1-3	Ventilēšanas līmeņi
☀	Ventilatora paildzinātās darbības režīms
fresh	Funkcija AirFresh
📶	Home Connect

## 6 Galvenā vadība

### 6.1 Ierīces ieslēgšana

- ▶ Nospiediet ①.
- ✓ Ierīce sāk darboties 2. ventilēšanas režīmā.

### 6.2 Ierīces izslēgšana

- ▶ Nospiediet ①.

### 6.3 Ventilēšanas režīma iestatīšana

- ▶ Nospiediet < vai >.

### 6.4 Intensīvā režīma ieslēgšana

Rodoties īpaši spēcīgam aromātam vai tvaikiem, var izmantot intensīvo režīmu.

- Lai ieslēgtu 2. intensīvo režīmu, nospiediet P.
- ✓ Displejā tiek parādīts P2.
- Lai ieslēgtu 1. intensīvo režīmu, vēlreiz nospiediet P.
- ✓ Displejā tiek parādīts P1.
- ✓ Pēc aptuveni 6 minūtēm ierīce automātiski pārslēdzas 3. ventilēšanas režīmā.

### 6.5 Intensīvā režīma izslēgšana

- ▶ Nospiediet P.

### 6.6 Ventilatora paildzinātās darbības ieslēgšana

Ventilatora paildzinātās darbības režīmā ierīce vēl kādu laiku turpina darboties un pēc tam automātiski izslēdzas.

- ▶ Kad ventilators darbojas 1. pakāpē, nospiediet <.
- ✓ Ventilatora paildzinātās darbības režīms tiek startēts 1. ventilēšanas režīmā.
- ✓ Pēc aptuveni 10 minūtēm ierīce automātiski izslēdzas.

### 6.7 Ventilatora paildzinātās darbības režīma izslēgšana

- ▶ Nospiediet >.

### 6.8 Funkcijas “NoiseReduction”<sup>1</sup> ieslēgšana

Funkcija “NoiseReduction” samazina ventilatora radīto troksni. Šī funkcija ir pieejama jebkurā ventilēšanas režīmā, izņemot ventilēšanas režīmu 1.

- ▶ Nospiediet vol.
- ✓ Funkcija “NoiseReduction” saglabājas aktīva arī pēc ierīces izslēgšanas.

<sup>1</sup> Atkarībā no iekārtas aprīkojuma

## 6.9 Funkcijas AirFresh ieslēgšana

Funkcija AirFresh reizi stundā uz aptuveni 5 minūtēm ieslēdz ventilāciju 1. ventilēšanas līmenī.

- ▶ Nospiediet **fresh**.
- ✓ Displejā tiek parādīts **fresh**.

## 6.10 Automātiskā režīma<sup>1</sup> ieslēgšana

Optimālais ventilēšanas režīms tiek ieslēgts automātiski ar sensora palīdzību.

- ▶ Nospiediet **R**.

## 6.11 Automātiskā režīma<sup>1</sup> izslēgšana

- ▶ Nospiediet **R**.
- ✓ Ierīce darbojas iepriekš atlasītajā ventilēšanas režīmā.
- ✓ Ja sensors vairs neuztver gaisa kvalitātes izmaiņas telpā, ventilēšana automātiski tiek pārtraukta.
- ✓ Automātiskais režīms darbojas ne ilgāk par 4 stundām.

## 6.12 Sensorvadība<sup>1</sup>

Automātiskajā režīmā vārīšanas un cepšanas aromātu intensitāti nosaka ierīcē uzstādīts sensors. Optimālais ventilēšanas režīms tiek automātiski ieslēgts atkarībā no sensora jutības iestatījuma. Ja sensorvadība reaģē pārāk lēni vai pārāk ātri, pielāgojiet jutības iestatījumu.

- Rūpnīcas iestatījums: 5
- Viszemākais iestatījums: 0
- Visaugstākais iestatījums: 9

## 6.13 Sensorvadības iestatīšana

**Prasība:** Ierīce ir ieslēgta.

1. Turiet nospiešu **R**.
- ✓ Pēc aptuveni 1 sekundes tiek parādīts iestatījums.
2. Lai mainītu iestatījumu, nospiediet **< vai >**.
3. Lai saglabātu iestatījumu, atlaidiet **R**.

## 6.14 Piesātinājuma rādījuma iestatīšana

Piesātinājuma rādījums ir jāiestata atkarībā no lietotā filtra.

**Prasība:** Ierīce ir ieslēgta.

1. Turiet nospiešu **vol**.
  - Lai iestatītu gaisa cirkulācijas režīmu (neatjaunojams filtrs), spiediet **< vai >**, līdz displejā parādās rādījums 2.
  - Lai iestatītu gaisa cirkulācijas režīmu (atjaunojams filtrs), spiediet **< vai >**, līdz displejā parādās rādījums 3.
  - Lai iestatītu gaisa izvades režīmu, spiediet **< vai >**, līdz displejā parādās rādījums 1.
2. Lai saglabātu iestatījumu, atlaidiet **vol**.

## 6.15 Apgaismojuma ieslēgšana

Apgaismojumu var ieslēgt un izslēgt neatkarīgi no ventilatora darbības.

- ▶ Nospiediet **☀**.

## 6.16 Spilgtuma iestatīšana

- ▶ Turiet nospiešu **☀**, līdz ir sasniegts vajadzīgais spilgtums.

## 6.17 Skaņas signāla ieslēgšana

**Prasība:** Ierīce ir ieslēgta.

- ▶ Uz aptuveni 3 sekundēm vienlaikus nospiediet **①** un **vol**, līdz atskan signāls.
- ✓ Displejā tiek parādīts **!**.

## 6.18 Skaņas signāla izslēgšana

**Prasība:** Ierīce ir ieslēgta.

- ▶ Uz aptuveni 3 sekundēm vienlaikus nospiediet **①** un **vol**, līdz atskan signāls.
- ✓ Displejā tiek parādīts **!**.

# 7 Home Connect

Šo iekārtu var pieslēgt tīklam. Savienojiet iekārtu ar mobilo ierīci, lai no lietotnes vadītu funkcijas Home Connect, pielāgotu pamatiestatījumus vai uzraudzītu pašreizējo darba režīmu.

Ne visās valstīs ir pieejami Home Connect pakalpojumi.

Funkcijas Home Connect pieejamība ir atkarīga no tā, vai jūsu valstī ir pieejami Home Connect pakalpojumi.

Atbilstošo informāciju sk. [www.home-connect.com](http://www.home-connect.com).

Visu pieteikšanās procesu veic lietotnē Home Connect. Izpildiet lietotnē Home Connect norādītās darbības, lai veiktu iestatījumus.

### Padomi

- Ievērojiet pievienotajos Home Connect dokumentos sniegto informāciju.
- Ievērojiet arī lietotnē Home Connect sniegtos norādījumus.

### Piezīmes

- Ievērojiet šajā lietošanas instrukcijā sniegtos drošības norādījumus un nodrošiniet, lai tie tiktu ievēroti arī tad, kad ierīces darbību vadāt, izmantojot lietotni Home Connect.  
→ "Drošība", Lappuse 35
- Prioritāte vienmēr ir vadībai iekārtā. Šajā laikā nav iespējama vadība ar Home Connect lietotni.
- Tiklīerosas gatavības režīmā ierīces patērētā jauda ir maks. 2 W.
- Ja savienojumam ar mājas tīklu ir nepieciešama ierīces MAC adrese, meklējiet to līdzās datu plāksnītei. → Lappuse 45

<sup>1</sup> Atkarībā no iekārtas aprīkojuma

## 7.1 Home Connect izveide

### Prasības

- Ierīce ir pievienota elektrotīklam un ieslēgta.
- Jums ir mobilā ierīce, kas aprīkota ar visjaunāko iOS vai Android operētājsistēmas versiju, piemēram, viedtālrunis.
- Mobilā ierīce un ierīce atrodas mājas tīkla WLAN signāla uztveršanas zonā.

1. Lejupielādējiet lietotni Home Connect.



2. Atveriet lietotni Home Connect un noskenējiet šo QR kodu.



3. Izpildiet lietotnē Home Connect sniegtos norādījumus.

## 7.2 Savienojuma atiestatīšana

- Lai atiestatītu saglabātos savienojumus ar mājas tīklu un Home Connect, vienlaicīgi turiet nospiestu ① un **H**, līdz nodziest

## 7.3 Programmatūras atjaunināšana

Programmatūras atjaunināšanas funkcija atjaunina jūsu iekārtas programmatūru, piemēram, veic optimizēšanu, kļūdu novēršanu, instalē drošības atjauninājumus.

Tas ir iespējams ar nosacījumu, ka esat reģistrēts Home Connect lietotājs, lietotne ir instalēta jūsu mobilajā ierīcē un ir izveidots savienojums ar Home Connect serveri.

Kad ir pieejams programmatūras atjauninājums, informācija par to tiek parādīta lietotnē Home Connect, kur varat sākt programmatūras atjaunināšanu. Pēc at-

jauninājuma sekmīgas lejupielādes tā instalēšanu var sākt lietotnē Home Connect pēc tam, kad ir izveidots savienojums ar jūsu mājas WLAN tīklu (Wi-Fi). Pēc veiksmīgas instalēšanas lietotnē Home Connect tiek parādīts attiecīgs ziņojums.

### Piezīmes

- Lejupielādes laikā jūs varat turpināt lietot iekārtu. Atkarībā no jūsu individuālajiem lietotnes iestatījumiem programmatūras atjauninājumu var lejupielādēt arī automātiski.
- Ja tas ir ar drošību saistīts atjauninājums, to ieteicams instalēt nekavējoties.
- Instalēšana ilgst dažas minūtes. Instalēšanas laikā iekārtu nevar lietot.

## 7.4 Attālinātā diagnostika

Tehniskā servisa dienests ar attālināto diagnostiku var piekļūt jūsu iekārtai, ja ar attiecīgu vēlni vērsaties tehniskā servisa dienestā, jūsu iekārta ir savienota ar Home Connect serveri un jūsu valstī, kur izmantojat iekārtu, ir pieejama attālinātā diagnostika.

**Padoms:** Papildu informācija un norādījumi par attālinātās diagnostikas pieejamību jūsu valstī ir sniegti Servisa/Atbalsta sadaļā vietējā internetvietnē: [www.home-connect.com](http://www.home-connect.com)

## 7.5 Datu aizsardzība

Ievērojiet norādījumus par datu aizsardzību.

Pēc iekārtas pirmā savienojuma ar internetam piesaistītu mājas tīklu iekārta nosūta Home Connect serverim šādu kategoriju datus (pirmā reģistrācija):

- Nepārprotamu iekārtas identifikatoru (ko veido iekārtas kodi un iebūvētā Wi-Fi sakaru moduļa MAC adrese);
- Wi-Fi sakaru moduļa drošības sertifikātu (savienojuma informācijas tehniskai aizsardzībai);
- sadzīves tehnikas pašreizējo programmatūras un aparatūras versiju;
- iespējams, iepriekš veiktas atiestates uz rūpnīcas iestatījumiem statusu.

Šī pirmā reģistrācija sagatavo Home Connect funkciju lietošanu un ir nepieciešama tikai brīdī, kad Home Connect funkcijas lietošiet pirmo reizi.

**Piezīme:** Ievērojiet, ka Home Connect funkcijas ir lietojamas tikai kopā ar Home Connect lietotni. Informāciju par datu aizsardzību var atvērt Home Connect lietotnē.

# 8 Tvaika nosūcēja vadība atkarībā no sildvirsmas darba režīma

Ierīci var savienot ar atbilstošu sildvirsmu, un tādējādi vadīt ierīces funkciju darbību atkarībā no sildvirsmas darba režīma.

Ja abas iekārtas atbalsta Home Connect, savienojiet tās lietotnē Home Connect. Lai to paveiktu, savienojiet abas iekārtas ar Home Connect un izpildiet lietotnē redzamos norādījumus.

### Piezīmes

- Jūsu ierīcei regulāri tiek piedāvāti drošības atjauninājumi. Ja tvaika nosūcējs ir tieši savienots ar sildvirsmu, abas ierīces nevar saņemt šos drošības atjauninājumus. Lai varētu garantēt drošu lietošanu, abas ierīces iesakām savienot, izmantojot Home Connect, un instalēt šos atjauninājumus nekavējoties pēc to saņemšanas. Tam nepieciešams (bezmaksas) Home Connect konts.

- Ievērojiet ierīces lietošanas instrukcijā sniegtos drošības norādījumus un pārliedzinieties, vai tie tiek ievēroti arī tad, ja ierīces darbība tiek regulēta ar tvaika nosūcēju atkarībā no sildvirsmas darba režīma.
- Prioritāte vienmēr ir darbībām, kas veiktas ierīces vadības panelī. Šajā laikā ierīces darbību nevar regulēt ar tvaika nosūcēju atkarībā no sildvirsmas darba režīma.

- Tiklīerosas gatavības režīmā ierīces patērētā jauda ir maks. 2 W.
- Savienojumu ar tvaika nosūcēju var izveidot, tikai izmantojot lietotni Home Connect. Citi savienojuma izveidošanas veidi vairs netiek atbalstīti.

## 9 Tīršana un kopšana

Lai iekārta ilgi paliktu darbospējīga, tā ir rūpīgi jātīra un jākopj.

### 9.1 Tīršanas līdzeklis

Piemērotus tīršanas līdzekļus var iegādāties klientu apkalpošanas centrā vai tiešsaistes veikalā.

#### UZMANĪBU!

Nepiemēroti tīršanas līdzekļi var bojāt iekārtas virsmas.

- ▶ Neizmantojiet asus vai abrazīvus tīršanas līdzekļus.
- ▶ Neizmantojiet tīršanas līdzekļus ar augstu spirta saturu.
- ▶ Neizmantojiet cietus abrazīvus materiālus vai tīršanas sūkļus.
- ▶ Stikla tīršanas līdzekli, stikla skrāpi vai nerūsējošā tērauda kopšanas līdzekli izmantojiet tikai tad, ja tie ieteikti attiecīgās detaļas tīršanas instrukcijā.
- ▶ Jaunas sūkļveida drānas pirms lietošanas rūpīgi izmazgājiet.

2. Atkarībā no virsmas tīriet šādi:
  - Nerūsējošā tērauda virsmas tīriet ar mazgāšanas drānu un karstu mazgāšanas līdzekļa šķīdumu slīpējuma virzienā.
  - Lakotas virsmas tīriet ar mazgāšanas drānu un karstu mazgāšanas līdzekļa šķīdumu.
  - Alumīniju tīriet ar mīkstu drānu un stikla tīršanas līdzekli.
  - Plastmasu tīriet ar mīkstu drānu un stikla tīršanas līdzekli.
  - Stiklu tīriet ar mīkstu drānu un stikla tīršanas līdzekli.
3. Nosusiniet ar mīkstu drānu.
4. Tīrot nerūsējošā tērauda virsmas, ar mīkstu drānu uzklājiet plānu nerūsējošā tērauda kopšanas līdzekļa kārtu.  
Nerūsējošā tērauda kopšanas līdzekļus var iegādāties klientu apkalpošanas dienestā vai internetveikalā.

### 9.2 Ierīces tīršana

Tīriet ierīci norādītajā veidā, lai atsevišķas daļas vai virsmas nesabojātu nepareizi veiktas tīršanas vai nepiemērotu tīršanas līdzekļu izmantošanas dēļ.

#### ⚠ BRĪDINĀJUMS – Sprādzienbīstamības risks!

Ļoti sārmaini vai skābi tīršanas līdzekļi, iedarbojoties uz alumīnija daļām trauku mazgāšanas tvertnē, var izraisīt eksploziju.

- ▶ Nekad neizmantojiet ļoti sārmainus vai skābus tīršanas līdzekļus. Jo īpaši neizmantojiet uzņēmējdarbībā vai ražošanā izmantojamās mazgāšanas līdzekļus, kur tie var iedarboties uz alumīnija daļām, piemēram, tvaika nosūcēju tauku filtriem.

#### ⚠ BRĪDINĀJUMS – Elektrotrieciena risks!

Ierīcē iekļuvis mitrums var izraisīt elektriskās strāvas triecienu.

- ▶ Pirms tīršanas sākšanas atvienojiet tīkla spraudni no elektrotīkla vai izslēdziet atbilstīgo drošinātāju.
- ▶ Iekārtas tīršanai neizmantojiet tvaika tīrītāju vai augstspiediena tīrītāju.

#### ⚠ BRĪDINĀJUMS – Apdegumu risks!

Ierīce darbības laikā sakarst.

- ▶ Pirms tīrāt ierīci, ļaujiet tai atdzist.

#### ⚠ BRĪDINĀJUMS – Traumu risks!

Iekārtas iekšējām detaļām var būt asas malas.

- ▶ Uzmanīgi tīriet iekārtas iekšpusi.

1. Ievērojiet informāciju par tīršanas līdzekļiem.

### 9.3 Vadības elementu tīršana

#### ⚠ BRĪDINĀJUMS – Elektrotrieciena risks!

Iekārtā iekļuvis mitrums var izraisīt elektriskās strāvas triecienu.

- ▶ Neizmantojiet slapjas tīršanas drānas.

1. Ievērojiet informāciju par tīršanas līdzekļiem.
2. Tīriet ar karstu mazgāšanas līdzekļa šķīdumu un mitru mazgāšanas drānu.
3. Nosusiniet ar mīkstu drānu.



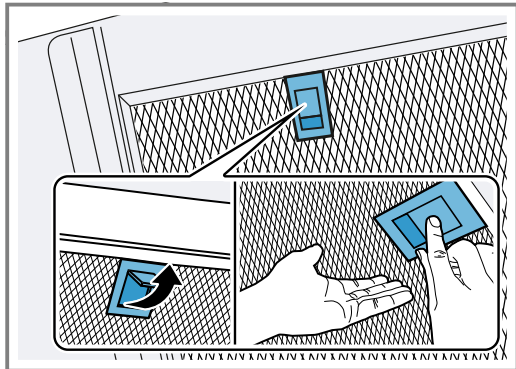
## 9.4 Tauku filtra izņemšana

### 1. UZMANĪBU!

Krītošs tauku filtrs var sabojāt apakšā esošo sil-dvirsu.

- ▶ Ar vienu roku pieturiet tauku filtru no apakšas.

Atbrīvojiet tauku filtra fiksatoru un nolaidiet tauku filtru.



2. Izņemiet tauku filtrus no stiprinājumiem. Lai nepieļautu tauku noplēšanu, turiet tauku filtrus horizontāli.

## 9.5 Tauku filtra tīršana ar rokām

Tauku filtri attīra gatavošanas laikā radušos garaiņus no taukiem. Lai nodrošinātu augstu tauku atdalīšanas pakāpi, tauku filtri ir regulāri jātīra. Tauku filtrus iesakām tīrīt ik pēc 2 mēnešiem.

### ⚠ BRĪDINĀJUMS – Aizdeģšanās risks!

Tauku nogulsnes filtros var aizdegties.

- ▶ Regulāri iztīriet tauku filtrus.

**Prasība:** Tauku filtri ir demontēti.

1. Ievērojiet informāciju par tīršanas līdzekļiem.
2. Ievietojiet tauku filtrus karstā tīršanas šķīdumā. Noturīgu netīrumu gadījumā varat izmantot īpašu at-taukošanas līdzekli. Attaukošanas līdzekli var iegādāties klientu apkalpošanas dienestā vai specia-lizētos veikalos.
3. Tauku filtrus tīriet ar suku.
4. Tauku filtrus rūpīgi noskalojiet.
5. Ļaujiet liekajam ūdenim noplēst no tauku filtra.

## 9.6 Tauku filtra mazgāšana trauku mazgājamajā mašīnā

Tauku filtri attīra gatavošanas laikā radušos garaiņus no taukiem. Lai nodrošinātu augstu tauku atdalīšanas pakāpi, tauku filtri ir regulāri jātīra. Tauku filtrus iesakām tīrīt ik pēc 2 mēnešiem.

### ⚠ BRĪDINĀJUMS – Aizdeģšanās risks!

Tauku nogulsnes filtros var aizdegties.

- ▶ Regulāri iztīriet tauku filtrus.

### UZMANĪBU!

Iespēšanas gadījumā tauku filtri var tikt bojāti.

- ▶ Neiespiediet tauku filtrus.

**Piezīme:** Mazgājot tauku filtru trauku mazgājamajā mašīnā, krāsa var nedaudz mainīties. Krāsas izmaiņas neietekmē metāla tauku filtra darbību.

**Prasība:** Tauku filtri ir demontēti.

1. Ievērojiet informāciju par tīršanas līdzekļiem.
2. Tauku filtru brīvi ielieciet trauku mazgājamajā mašīnā. Nemazgājiet ļoti netīrus tauku filtrus kopā ar trau-kiem. Noturīgu netīrumu gadījumā varat izmantot īpašu at-taukošanas līdzekli. Attaukošanas līdzekli var iegādāties klientu apkalpošanas dienestā vai specia-lizētos veikalos.
3. Iedarbiniet trauku mazgājamo mašīnu. Iestatiet temperatūru, kas nav augstāka par 70 °C.
4. Ļaujiet liekajam ūdenim noplēst no tauku filtra.

## 9.7 Tauku filtra ievietošana

### 1. UZMANĪBU!

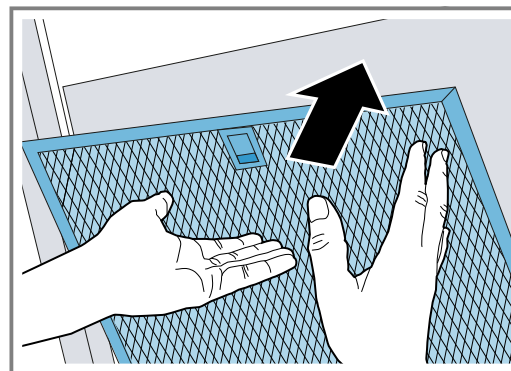
Krītošs tauku filtrs var sabojāt apakšā esošo sil-dvirsu.

- ▶ Ar vienu roku pieturiet tauku filtru no apakšas.

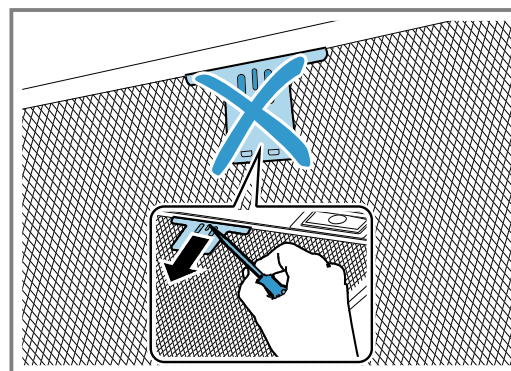
**Piezīme:** Pievērsiet uzmanību pareizai tauku filtra pozīcijai.

Ievietojiet tauku filtru.

2. Nofiksējiet tauku filtra fiksatoru.



3. Ja tauku filtrs ir ievietots nepareizi, piesardzīgi pa-spiediet fiksatoru uz priekšu, izņemiet tauku filtru un ievietojiet to pareizi.



## 10 Traucējumu novēršana

Nelielus ierīces darbības traucējumus varat novērst saņemot spēcīgus. Pirms sazināšanās ar klientu apkalpošanas centru izlasiet informāciju par darbības traucējumu novēršanu. Tā izvairīsiet no nevajadzīgām izmaksām.

### ⚠ BRĪDINĀJUMS – Traumu risks!

Nepareizi veikts remonts ir bīstams.

- ▶ Iekārtas remontu drīkst veikt tikai apmācīts speciālists.
- ▶ Ja iekārta ir bojāta, sazinieties ar klientu apkalpošanas dienestu.

### ⚠ BRĪDINĀJUMS – Elektrotieciena risks!

Nepareizi veikts remonts ir bīstams.

- ▶ Iekārtas remontu drīkst veikt tikai attiecīgi apmācīts speciālists.
- ▶ Iekārtas remontam drīkst izmantot tikai oriģinālās rezerves daļas.
- ▶ Ja tiek bojāts šīs iekārtas elektrotīkla pieslēguma vads, tā nomaina jāveic ražotājam, tā tehniskā servisa dienestam vai attiecīgi kvalificētai personai, lai izvairītos no apdraudējuma.

### 10.1 Darbības traucējumi

Traucējums	Cēlonis un problēmu novēršana
Iekārta nedarbojas.	Nav iesprausta elektrotīkla pieslēguma vada kontaktdakša. <ul style="list-style-type: none"> <li>▶ Pieslēdziet iekārtu elektrotīklam.</li> </ul> Aktivizēts drošinātājs drošinātāju kastē. <ul style="list-style-type: none"> <li>▶ Pārbaudiet drošinātāju drošinātāju kastē.</li> </ul> Elektroapgādes traucējumi. <ul style="list-style-type: none"> <li>▶ Pārbaudiet, vai telpā darbojas telpas apgaismojums vai citas ierīces.</li> </ul>
Nedarbojas LED apgaismojums.	Ir iespējami dažādi iemesli. <ul style="list-style-type: none"> <li>▶ Bojātas LED spuldzes drīkst nomainīt tikai ražotājs, viņa tehniskā dienesta pārstāvji vai īpaši apmācīti speciālisti (elektriķi).</li> <li>▶ Sazinieties ar tehniskā servisa dienestu. → "Tehniskā servisa dienests", Lappuse 44</li> </ul>
Nedarbojas taustiņu apgaismojums.	Ir bojāta vadības ierīce. <ul style="list-style-type: none"> <li>▶ Sazinieties ar tehniskā servisa dienestu. → "Tehniskā servisa dienests", Lappuse 44</li> </ul>

## 11 Likvidācija

### 11.1 Nolietotas iekārtas likvidācija

Likvidējot iekārtas atbilstoši vides noteikumiem, vērtīgas izejvielas var izmantot atkārtoti.

1. Izvelciet elektrotīkla pieslēguma vada kontaktdakšu.
2. Atdaliet elektrotīkla pieslēguma vadu.
3. Utilizējiet ierīci atbilstoši vides aizsardzības prasībām.  
Informāciju par aktuāliem likvidācijas jautājumiem var iegūt pie tirgotāja un jūsu novada vai pilsētas pašpārvaldē.



Šī ierīce ir marķēta atbilstoši Eiropas direktīvai 2012/19/ES par elektriskajām un elektroniskajām ierīcēm (waste electrical and electronic equipment – WEEE). Direktīva nosaka veidu, kā ES teritorijā jārealizē nolietoto ierīču nodošana un pārstrāde.

## 12 Tehniskā servisa dienests

Darbībai nozīmīgas oriģinālās rezerves daļas saskaņā ar attiecīgo ekodizaina regulu varēsiet iegādāties mūsu klientu apkalpošanas centrā vismaz 10 gadus, sākot ar ierīces tirdzniecības uzsākšanas brīdi Eiropas Ekonomikas zonā.

**Piezīme:** Saskaņā ar ražotāja garantijas noteikumiem tehniskā servisa dienesta izsaukšana ir bez maksas.

Detalizētu informāciju par jūsu valstī spēkā esošo garantijas termiņu un garantijas nosacījumiem varat saņemt klientu apkalpošanas dienestā, tirdzniecības vietā vai mūsu tīmekļa tīklā.

Sazinoties ar tehniskā servisa dienestu, paziņojiet iekārtas ražojuma numuru (E-Nr.) un izgatavošanas numuru (FD).

Tuvākā tehniskā servisa dienesta kontaktinformācija ir norādīta pievienotajā dienestu sarakstā vai mūsu internetvietnē.

## 12.1 Ražojuma numurs (E-Nr.) un izgatavošanas numurs (FD)

Ražojuma numuru (E-Nr.) un izgatavošanas numuru (FD) skatiet iekārtas datu plāksnītē.

Atkarībā no modeļa datu plāksnīte atrodas:

- iekārtas iekšpusē (jāizņem tauku filtrs);
- iekārtas virspusē.

Lai ātri atrastu iekārtas datus un tehniskā servisa dienesta tālruna numuru, varat šos datus pierakstīt.

## 13 Piederumi

Piederumus varat iegādāties klientu apkalpošanas dienestā, specializētos veikalos vai tīmeklī. Izmantojiet tikai oriģinālos piederumus, jo tie paredzēti tieši jūsu ierīcei. Piederumi ir iekārtai specifiski. Veicot pirkumu, vienmēr norādiet savas ierīces precīzu apzīmējumu (E-Nr.).

→ *Lappuse 45*

Informācija par pieejamajiem piederumiem pieejama mūsu katalogā, interneta veikalā vai klientu apkalpošanas dienestā.

[www.neff-international.com](http://www.neff-international.com)

Piederumi	Pasūtījuma numurs
Clean Air Standard gaisa cirkulācijas komplekts – šaurais 260 mm	Z52CGI1X4
Clean Air Standard gaisa cirkulācijas komplekts – platais 345 mm	Z52CBI2X4

Piederumi	Pasūtījuma numurs
Clean Air Standard smaku filtrs – šaurais 260 mm	Z53CXB1X4
Clean Air Standard smaku filtrs – platais 345 mm	Z53CBB2X4
Clean Air Standard gaisa cirkulācijas komplekts, ārējais – šaurais, 260 mm	Z5280X0
Clean Air Standard gaisa cirkulācijas komplekts, ārējais – platais, 345 mm	Z5286X0
Clean Air smaku filtrs (nomaināms)	Z5170X1
Long Life smaku filtrs (nomaināms)	Z50XXP0X0

## 14 Atbilstības deklarācija

Ar šo BSH Hausgeräte GmbH apliecinā, ka ierīce ar Home Connect funkcionalitāti atbilst 2014/53/EU pamatprasībām un citiem attiecīgajiem noteikumiem. Detalizēta RED atbilstības deklarācija ir pieejama internetvietnē [www.neff-international.com](http://www.neff-international.com) ierīces produkta lapā pie papildu dokumentiem.

2,4 GHz josla (2400–2483,5 MHz): maks. 100 mW  
5 GHz-josla (5150–5350 MHz + 5470–5725 MHz): maks. 100 mW



	BE	BG	CZ	DK	DE	EE	IE	EL	ES
	FR	HR	IT	CY	LI	LV	LT	LU	HU
	MT	NL	AT	PL	PT	RO	SI	SK	FI
	SE	NO	CH	TR	IS	UK (NI)			

5 GHz WLAN (Wi-Fi): tikai lietošanai telpās.

AL	BA	MD	ME	MK	RS	UK	UA
----	----	----	----	----	----	----	----

5 GHz WLAN (Wi-Fi): tikai lietošanai telpās.

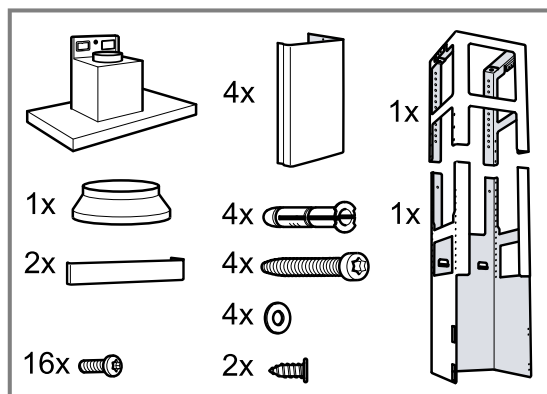
## 15 Montāžas pamācība

Montējot ierīci, ņemiet vērā šo informāciju.



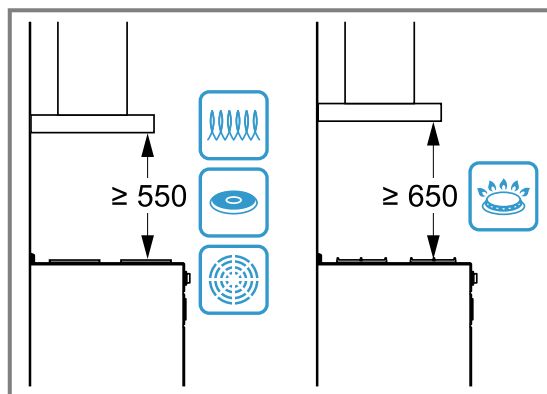
## 15.1 Piegādes komplektācija

Pēc visu detaļu izņemšanas no iepakojuma pārbaudiet iespējamās transportēšanas bojājumus un piegādes pilnīgumu.



## 15.2 Drošības attālumi

Ievērojiet ierīces drošības attālumus.

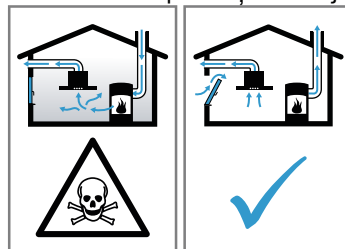


## 15.3 Droša montāža

Veicot ierīces montāžu, ievērojiet šos drošības norādījumus.

### ⚠ BRĪDINĀJUMS – Saindēšanās risks!

Atpakaļ iesūktas dūmgāzes var izraisīt saindēšanos. Pavardi, kuru darbināšanai nepieciešams gaiss (piemēram, ar gāzi, eļļu, malku vai ogleņiem darbināmas sildierīces, caurplūdes sildītāji, karstā ūdens sildītāji), degšanai nepieciešamo gaisu iegūst no telpas, kurā tie uzstādīti, un atgāzes pa izplūdes sistēmu (piemēram, dūmvadu) izvada atmosfērā. Ja vienlaikus ir ieslēgts arī tvaika nosūcējs, no virtuves un blakustelpām tiek izsūkts gaiss. Nepietiekama gaisa pieplūde izraisa spiediena pazemināšanos. Indīgās gāzes no dūmvada vai ventilācijas šahtas tiek iesūktas atpakaļ dzīvojamās telpās.



- ▶ Ja vienlaikus darbinā gan ierīci ventilācijas režīmā, gan pavardu, kas izmanto telpas gaisu, jānodrošina pietiekama gaisa pieplūde.
- ▶ Droša ekspluatācija ir iespējama tikai tad, ja pazeminātais spiediens pavarda uzstādīšanas telpā nepārsniedz 4 Pa (0,04 mbar). To var nodrošināt, ja degšanai nepieciešamais gaiss var ieplūst pa nenoslēdzamiem atvērumiem, piemēram, logiem, durvīm, un pa sienas gaisa pieplūdes/izvades kanāliem, kā arī ar citiem tehniskiem risinājumiem. Tikai sienas gaisa pieplūdes/izvades kanālu izmantošana vien nenodrošina robežvērtību ievērošanu.
- ▶ Jebkurā gadījumā jākonsultējas ar kompetentu skursteņslaucītāju, kurš var novērtēt visas ēkas ventilācijas sistēmas darbību un ieteikt piemērotus ventilācijas risinājumus.
- ▶ Ja ierīce tiek lietota tikai gaisa cirkulācijas režīmā, tās darbināšana ir iespējama bez ierobežojumiem.

Atpakaļ iesūktas dūmgāzes var izraisīt saindēšanos.

- ▶ Ja uzstāda tvaiku nosūcēju ar no telpas gaisa atkarīgu pavardu, tvaiku nosūcēja elektropadeve jāaprīko ar atbilstīgu drošinātāju.

Atpakaļ iesūktas dūmgāzes var izraisīt saindēšanos.

- ▶ Neizvadiet izplūdes gaisu dūmvadā, kurš tiek izmantots.
- ▶ Neizvadiet izplūdes gaisu šahtā, kas paredzēta gaisa atsūkņēšanai no telpām, kurās uzstādīti kamīni.
- ▶ Ja izplūdes gaiss jāizvada caur neizmanto tu dūmvadu vai izplūdes gaisa izvadu, nepieciešama atbildīgā skursteņslaucītāja atļauja.

### **⚠ BRĪDINĀJUMS – Nosmakšanas risks!**

Bērni var uzvilkt iepakojuma materiālu sev galvā vai tajā ietīties un nosmakt.

- ▶ Nolieciet iepakojumu bērniem nepieejamā vietā.
- ▶ Neļaujiet bērniem rotaļāties ar iepakojuma materiālu.

### **⚠ BRĪDINĀJUMS – Aizdeģšanās risks!**

Tauku nogulsnes tauku filtrā var aizdegties.

- ▶ Lai neuzkrātos karstums un lietošana būtu droša, jāievēro norādītie attālumi.
- ▶ Nemiet vērā savu gatavošanas ierīču datus. Ja gatavošanas ierīču montāžas instrukcijās ir minēti atšķirīgi uzstādīšanas attālumi, vienmēr ievērojiet lielākos no tiem. Ja vienlaikus tiek lietoti gan gāzes, gan elektriskie sildriņķi, jāievēro vislielākais no norādītajiem attālumiem.
- ▶ Iekārtu drīkst uzstādīt tikai ar vienu pusi tieši blakus augstam skapim vai sienai. Attālumam no augsta skapja vai sienas jābūt vismaz 50 mm.

Tauku nogulsnes tauku filtrā var aizdegties.

- ▶ Nedarbojieties iekārtas tuvumā ar atklātu liesmu (piem., neļambējiet).
- ▶ Uzstādiet iekārtu cietā kurināmā (piem., malkas vai ogļu) pavarda tuvumā tikai tad, ja ir uzstādīts slēgts, nenoņemams pārsegs. Pavards nedrīkst dzirkstēt.

### **⚠ BRĪDINĀJUMS – Traumu risks!**

Ierīces iekšpusē esošajām daļām var būt asas malas.

- ▶ Lietojiet aizsargcimdus.

Ja ierīce nav pareizi piestiprināta pie sienas, tā var nokrist.

- ▶ Visi stiprinājuma elementi jāuzstāda stingri un stabili.

Ierīce ir smaga.

- ▶ Lai ierīci varētu pārvietot, ir nepieciešamas 2 personas.
- ▶ Izmantojiet tikai piemērotus palīg līdzekļus.

Ierīce ir smaga.

- ▶ Ierīci nedrīkst montēt tieši ģipškartona plātnēs vai līdzīgās viegla materiāla konstrukcijās.
- ▶ Lai ierīci uzstādītu pareizi, jāizmanto pietiekami stabils, telpas apstākļiem un ierīces svaram atbilstīgs materiāls.

Izmaiņu veikšanai ierīces elektriskajā shēmā vai mehāniskajā konstrukcijā var būt bīstamas sekas, un tas var radīt traucējumus ierīces darbībā.

- ▶ Neveiciet nekādas izmaiņas ierīces elektriskajā shēmā vai mehāniskajā konstrukcijā.

### **⚠ BRĪDINĀJUMS – Elektrotieciena risks!**

Ierīces iekšpusē uzstādītās daļas, kuru malas ir asas, var sabojāt savienojuma kabeli.

- ▶ Nelokiet un neiespīlējiet savienojuma kabeli.

Bojāta iekārta vai bojāts elektrotīkla pieslēguma vads ir bīstami.

- ▶ Nekad nelietojiet bojātu ierīci.
- ▶ Nekad neizvelciet elektrotīkla pieslēguma vadu, lai atvienotu iekārtu no elektrotīkla. Vienmēr izvelciet elektrotīkla pieslēguma vada kontaktdakšu.
- ▶ Ja iekārta vai elektrotīkla pieslēguma vads ir bojāts, uzreiz izvelciet elektrotīkla pieslēguma vada kontaktdakšu vai izslēdziet drošinātāju drošinātāju kastē.
- ▶ Sazinieties ar klientu apkalpošanas dienestu. → *Lappuse 44*

Nepareizi veikts remonts ir bīstams.

- ▶ Iekārtas remontu drīkst veikt tikai attiecīgi apmācīts speciālists.
- ▶ Iekārtas remontam drīkst izmantot tikai oriģinālās rezerves daļas.
- ▶ Ja tiek bojāts šīs iekārtas elektrotīkla pieslēguma vads, tā nomaiņa jāveic ražotājam, tā tehniskā servisa dienestam vai attiecīgi kvalificētai personai, lai izvairītos no apdraudējuma.

Nepareizi veikta instalācija ir bīstama.

- ▶ Pieslēdziet un lietojiet iekārtu tikai saskaņā ar datu plāksnītē norādītajiem parametriem.
- ▶ Iekārtu drīkst pieslēgt tikai atbilstoši noteikumiem instalētai kontaktligzdai ar zemējumu maiņstrāvas elektrotīklā.
- ▶ Mājas elektroinstalācijas aizsargsistēmai ir jābūt instalētai atbilstoši noteikumiem.
- ▶ Nekad neaprikojiet iekārtu ar ārēju slēgšanas mehānismu, piem., taimeru vai tālvadības pultī.
- ▶ Ja iekārta ir iebūvēta, elektrotīkla pieslēguma vada kontaktdakšai ir jābūt brīvi pieejamai. Ja nav iespējama brīva pieeja, fiksēti ierīkotajā elektroinstalācijā jāiebūvē fāžu atvienotājerīce saskaņā ar III pārsprieguma kategorijas noteikumiem un elektroiekārtu uzstādīšanas noteikumiem.
- ▶ Uzstādot iekārtu, ievērojiet, lai netiktu iespiests vai bojāts elektrotīkla pieslēguma vads.

## 15.4 Vispārīgi norādījumi

Veicot uzstādīšanu, ievērojiet šos vispārīgos norādījumus.

- Uzstādīšana jāveic, ievērojot pašlaik spēkā esošos būvnoteikumus un vietējo elektroapgādes un gāzes apgādes uzņēmumu izdotos noteikumus.
- Veidojot gaisa izvades sistēmu, jāievēro visas atbilstīgo iestāžu un tiesību aktos noteiktās prasības, piemēram, valsts būvnoteikumi.
- Lai ierīcei varētu netraucēti piekļūt apkopes nolūkā, izvēlieties viegli pieejamu uzstādīšanas vietu.
- Ierīces virsmas ir jāsaudzē. Veicot montāžu, nepieļaujiet bojājumus.

## 15.5 Norādījumi attiecībā uz elektrisko savienojumu

Lai ierīci varētu droši pievienot elektrotīklam, ievērojiet šos norādījumus.

### ⚠ BRĪDINĀJUMS – Elektrotieciena risks!

Jānodrošina iespēja jebkurā laikā atvienot ierīci no elektrotīkla. Ierīci drīkst pievienot tikai saskaņā ar noteikumiem uzstādītai kontaktligzdai ar aizsargkontakta.

- ▶ Pēc ierīces uzstādīšanas tīkla savienojuma kontaktdakšai jābūt brīvi pieejamai.
- ▶ Ja tas nav iespējams, fiksētajā elektroinstalācijā jāiebūvē visu kontaktu atvienotājerīce saskaņā ar III pārsprieguma kategorijas noteikumiem un elektroiekārtu uzstādīšanas noteikumiem.
- ▶ Fiksēto elektroinstalāciju drīkst ierīkot tikai profesionāls elektriķis. Iesakām ierīces barošanas strāvas ķēdē uzstādīt noplūdstrāvas aizsargslēdzi (FI slēdzi).

Ierīces iekšpusē uzstādītās daļas, kuru malas ir asas, var sabojāt savienojuma kabeli.

- ▶ Nelokiet un neiespīlējiet savienojuma kabeli.

- Savienojuma dati ir norādīti tipa datu plāksnītē.  
→ Lk 45

- Savienojuma vada garums ir aptuveni 1,30 m.
- Šī ierīce atbilst EK noteikumiem par radio traucējumiem.
- Ierīce atbilst 1. aizsardzības klasei. Tāpēc to atļauts ekspluatēt tikai ar instalētu aizsargvadu.
- Nepievienojiet ierīci elektrotīklam montāžas laikā.
- Veicot iebūvi, jānodrošina aizsardzība pret strāvas triecienu.

## 15.6 Norādījumi attiecībā uz iebūvēšanu

- Šo ierīci ir paredzēts piestiprināt pie virtuves griestiem vai stabili uzstādītiem iekārtajiem griestiem.
- Montējot papildu piederumu daļas, ievērojiet tām pievienoto uzstādīšanas instrukciju.
- Tvaika nosūcēja platumam jāatbilst vismaz sildriņķa platumam.
- Lai tvaiku varētu optimāli uztvert, uzstādiet ierīci virs sildvirsmas centra.

## 15.7 Norādījumi attiecībā uz izvades gaisvadu

Ierīces ražotājs neuzņemas nekādu atbildību par sūdzībām attiecībā uz cauruļu posmiem.

- Izmantojiet iespējami liela diametra īsu, taisnu gaisa izvades cauruli.
- Garas, nelīdzenas gaisa izvades caurules, liels skaits cauruļu līkumu vai maza diametra caurules samazina nosūkšanas jaudu un pastiprina ventilatora radīto troksni.
- Izmantojiet nedegoša materiāla gaisa izvades cauruli.
- Lai nepieļautu kondensāta atplūdi, gaisa izvades cauruli uzstādiet ar 1° kritumu virzienā no ierīces.

## 15.8 Norādījumi par gaisa izvades režīmu

Ekspluatējot ierīci gaisa izvades režīmā, jābūt uzstādītam pretatplūdes vārstam.

### Piezīmes

- Ja ierīces piegādes komplektācijā pretatplūdes vārsts nav iekļauts, to var iegādāties specializētajās tirdzniecības vietās.
- Ja izvades gaiss tiek virzīts cauri ārsienai, jāizmanto teleskopiska sienas kārba.

## 15.9 Montāža

### Griestu pārbaude

1. Pārbaudiet, vai griesti ir horizontāli un to nestspēja ir pietiekama.
2. Izveidojiet skrūvju garumam atbilstoša dziļuma urbumus.
3. Dībeļiem jābūt stingri nostiprinātiem.
3. Komplektācijā iekļautās skrūves un dībeļus izmantojiet tikai masīvās mūra sienās. Citās konstrukcijās, piem., rīģipsī, gāzbetonā, Poro-ton blokos, celtniecības ķieģeļos, jāizmanto atbilstoši stiprināšanas līdzekļi.
4. Maksimālais ierīces svars ir 50 kg.

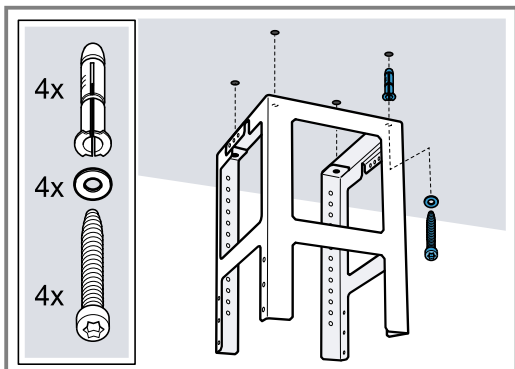


## Turētāja augšdaļas montāža

- Piezīme:** Turētājs ar 20 mm soli ir regulējams augstumā.

Pirms montāžas nosakiet turētāja kopējo augstumu un atzīmējiet skrūvju caurumu vietas.

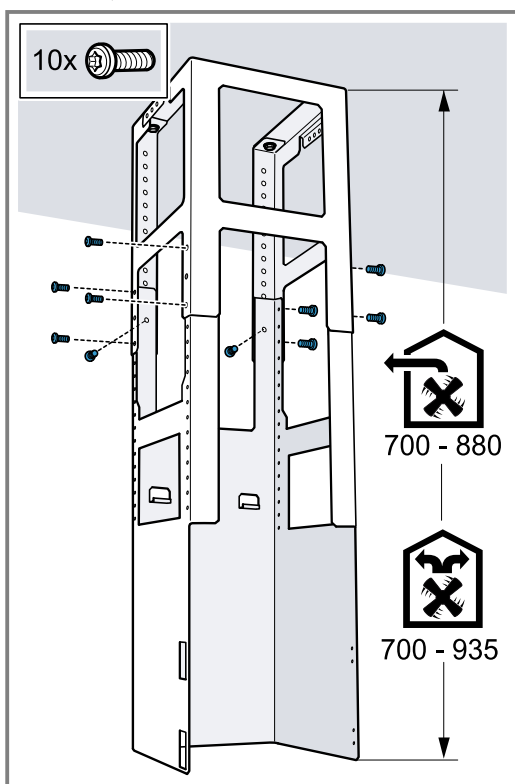
- Griestos atzīmējiet iekārtas viduspunktu.
- Izmantojot komplektā iekļauto šablonu, atzīmējiet skrūvēm paredzētās vietas griestos.



- Stiprinājumiem izurbiet četrus 80 mm dziļus caurumus 8 mm diametrā un ievietojiet tajos dībeļus tā, lai tie būtu vienā līmenī ar sienu.
- Pieskrūvējiet turētāja augšdaļu ar 4 skrūvēs pie griestiem.
  - Sekoieties, lai turētāja novietojums būtu pareizs.
  - Vidējās skavas novietojums nosaka vēlamo pusi, un tai ir jābūt vērsta pret sildvirsmas vadības elementiem.

## Turētāja apakšdaļas montāža

- Ar 10 skrūvēs pieskrūvējiet turētāja augšdaļu un apakšdaļu noteiktajā kopējā augstumā.

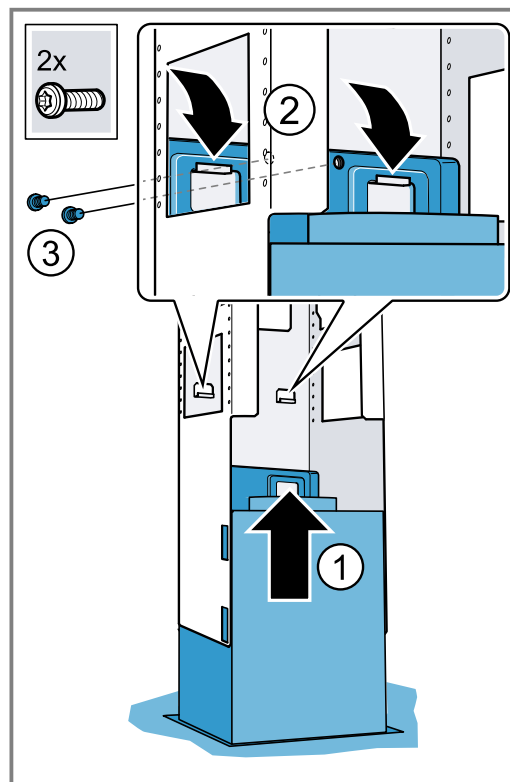


- Sekoieties, lai turētāja apakšdaļas novietojums būtu pareizs.
- Atvērtajai pusei jābūt vērsta pret sildvirsmas vadības elementiem.

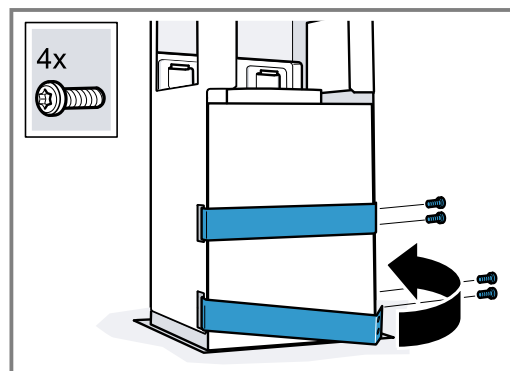
**Padoms:** Atskrūvējot stiprinājuma skrūves, turētāju vēlāk var pielāgot.

## Iekārtas montāža

- Iekārtu iekārtu no apakšas turētājā. Sekojiet, lai netiktu iespiests tīkla kabelis.
- Piestipriniet iekārtu pie turētāja ar 2 stiprinājuma skrūvēs.



- Iekārtu stiprināšanas skavas un pieskrūvējiet.



## Cauruļu sistēma

**Piezīme:** Ja izmanto alumīnija cauruli, pievienošanas vieta iepriekš jānolīdzina.

Iesakām veidot cauruļu sistēmu ar Ø 150 mm gaisa izvades cauruli.

### Gaisa izplūdes savienojuma izveidošana (Ø 150 mm gaisa izplūdes caurule)

- Piestipriniet atgaisa izplūdes cauruli tieši pie gaisa īscaurules un noblīvējiet.

### Gaisa izvades savienojuma izveide (Ø 120 mm gaisa izvades caurule)

- Piestipriniet pārejas īscauruli pie gaisa īscaurules.
- Piestipriniet gaisa izvades cauruli pie pārejas īscaurules.

3. Noblīvējiet savienojuma vietas.

**Gaisa izvada apdares montāža**

**⚠ BRĪDINĀJUMS – Traumu risks!**

Ierīces iekšpusē esošajām daļām var būt asas malas.

- Lietojiet aizsargcimdus.

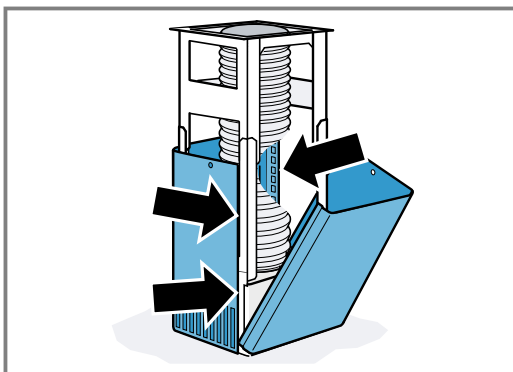
**⚠ BRĪDINĀJUMS – Elektrotrieciena risks!**

Ierīces iekšpusē uzstādītās daļas, kuru malas ir asas, var sabojāt savienojuma kabeli.

- Nelokiet un neiespīlējiet savienojuma kabeli.

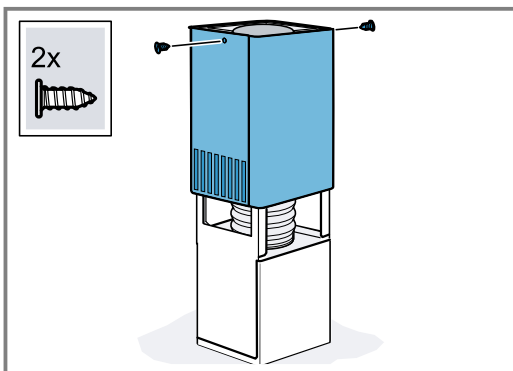
1. Lai gaisa izvada apdares paneļus atdalītu vienu no otra, noplēsiet līmlenti vai izņemiet gaisa izvada apdares paneli no aizsargiepakojuma.
2. Noņemiet aizsargplēvi (ja tāda ir) no abiem gaisa izvada apdares paneļiem.
3. **Piezīme:** Lai nepieļautu skrāpējumus, ārējā gaisa izvada apdares paneļa šķautnes aizsardzības nolūkā pārklājiet ar mīkstu drānu.

Uzlieciet augšējā gaisa izvada apdares paneļa abas daļas uz iekārtas un savienojiet.

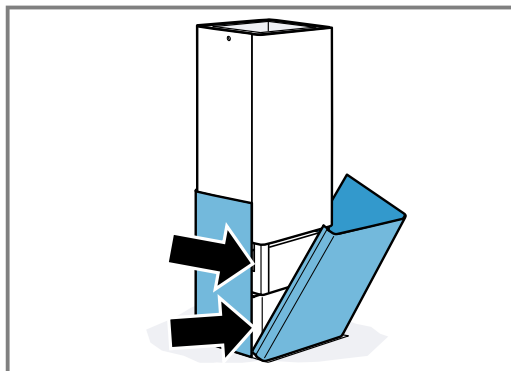


**Piezīme:** Gaisa izvada apdares paneļa rievām jābūt vērstām lejup.

4. Uzbīdiet augšējo gaisa izvada apdares paneli uz augšu un nostipriniet ar 2 skrūvēm.



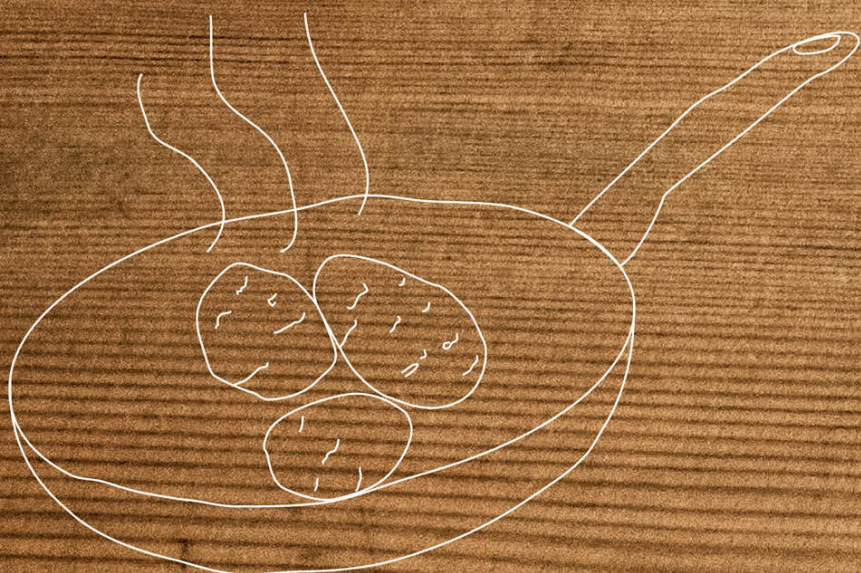
5. Uzlieciet apakšējā gaisa izvada apdares paneļa abas daļas uz iekārtas un savienojiet.





A series of horizontal lines for writing, spanning the width of the page.





REGISTER YOUR PRODUCT  
ONLINE [NEFF-HOME.COM](http://NEFF-HOME.COM)

BSH Hausgeräte GmbH  
Carl-Wery-Straße 34  
81739 München, GERMANY



9001665784  
020420  
et, lt, lv