

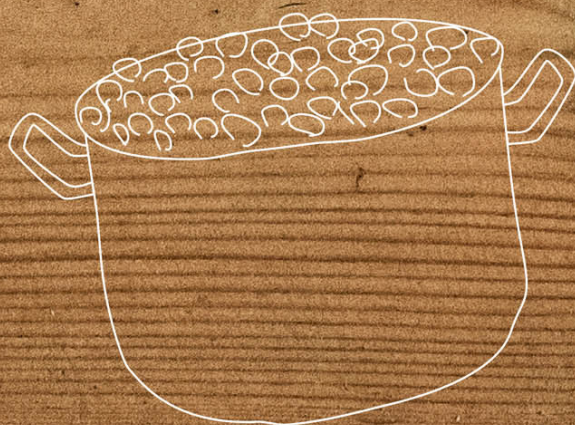


Garų rinktuvas

[Lt] Naudotojo vadovas ir įrengimo
instrukcija

D96IMW1G1

**D95FMV1N0, D95FMW1N0, D96IM-
W1N0, D96IMV1N0, D96IKW1S0B,
D96IKW1S0**



Turiny

NAUDOTOJO VADOVAS

1	Sauga	19
2	Materialinės žalos vengimas	21
3	Aplinkosauga ir taupymas.....	22
4	Darbo režimai	22
5	Susipažinimas	23
6	Svarbiausia informacija apie valdymą.....	23
7	Home Connect	25
8	Gartraukio valdymas per kaitlentę	26
9	Valymas ir priežiūra	26
10	Sutrikimų šalinimas	28
11	Utilizavimas	29
12	Klientų aptarnavimo tarnyba.....	29
13	Priedai.....	29
14	Atitikties deklaracija	30
15	MONTAVIMO INSTRUKCIJA.....	30
15.5	Saugus montavimas	32



1 Sauga

Atkreipkite dėmesį į toliau pateiktus saugos nurodymus.

1.1 Bendrosios nuorodos

- Atidžiai perskaitykite šią instrukciją.
- Išsaugokite instrukciją bei informaciją apie produktą. Jų gali prireikti vėliau, be to, galėsite ją perduoti naujam prietaiso šeimininkui.
- Jei transportuojant prietaisas buvo pažeistas, nejunkite jo prie elektros tinklo.

1.2 Naudojimas pagal paskirtį

Šis prietaisas skirtas tik įmontuoti. Laikykitės specialios montavimo instrukcijos. Saugus prietaiso naudojimas garantuojamas tik tuomet, jei prietaisas sumontuotas tinkamai, laikantis montavimo instrukcijos. Už nepriekaištingą veikimą įrengimo vietoje atsako montuotojas.

Naudokite prietaisą tik:

- rinkti garus,
- privačiame namų ūkyje ir uždaroje namų aplinkos patalpose,
- iki 2000 m aukščio virš jūros lygio;

Niekada nenaudokite prietaiso:

- kartu su išoriniu jungikliu su laikrodžio mechanizmu.

1.3 Naudotojų rato apribojimas

8 metų ir vyresni vaikai ar asmenys, kurie dėl nepakankamų fizinių, jutiminių ar protinių gebėjimų arba nepakankamos patirties ar nežinojimo negali saugiai valdyti prietaiso gali juo naudotis tik prižiūrimi kito asmens arba jeigu jie yra supažindinti su saugiu prietaiso naudojimu bei supranta iš to kylančius pavojus. Vaikams draudžiama žaisti su prietaisu. Valymo ir naudotojo atliekamų techninės priežiūros darbų vaikai negali atlikti, nebent jiems jau sukako 15 metų ir jie bus prižiūrimi. Jaunesni nei 8 metų vaikų neturėtų būti arti prietaiso ir jungimo laido.

1.4 Saugus naudojimas

⚠ ĮSPĖJIMAS – Pavojus uždusti!

Vaikai gali užsimauti pakuotės medžiagas ant galvos arba į jas įsivynuoti ir uždusti.

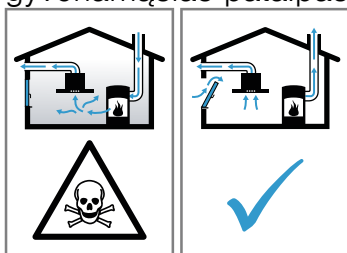
- ▶ Saugokite pakuotės medžiagas nuo vaikų.
- ▶ Neleiskite vaikams žaisti su pakuotės medžiagomis.

Vaikai gali įkvėpti arba praryti smulkias detales ir taip uždusti.

- ▶ Saugokite smulkias detales nuo vaikų.
- ▶ Neleiskite vaikams žaisti su smulkiomis detalėmis.

⚠ ĮSPĖJIMAS – Apsinuodijimo pavojus!

Kyla pavojus apsinuodyti atgal į patalpą įsiurbiamomis degimo dujomis. Patalpos oru maitinami prietaisai (pvz., dujiniai, tepaliniai šildytuvai, malkomis arba anglimis kūrenamos krosnys, momentiniai ir įprasti vandens šildytuvai) degimo orą ima iš patalpos, kurioje yra pastatyti, o panaudotas dujas pašalina į išorę per dujų šalinimo įrenginius (pvz., kamina). Kai įjungiamas garų rinktuvas, iš virtuvės ir greta esančių patalpų siurbiamas oras. Esant nepakankamam oro tiekimui, susiformuoja neigiamas slėgis. Nuodingos dujos iš kamino arba ventiliacijos šachtos siurbiamos atgal į gyvenamąsias patalpas.



- ▶ Kai prietaise įjungtas oro ištraukimo režimas ir kartu naudojama ugnivietė, kuriai reikia patalpos oro, pasirūpinkite, kad visa da būtų tiekama pakankamai oro.
- ▶ Pavojaus nėra tik tuomet, jei neigiamas slėgis patalpoje, kurioje yra židiny, neviršija 4 Pa (0,04 mbar). Tai įmanoma, jei degimui reikalingas oras gali papildomai patekti per atviras angas, pvz., duris, langus, oro tiekimo ir šalinimo movą ar kitas technines priemones. Vien oro tiekimo ir šalinimo mova neužtikrina, kad bus laikomasi ribinės vertės.
- ▶ Bet koku atveju rekomenduojame pasitarti su atsakingu kaminkrėčiu, galinčiu įvertinti viso namo ventiliacijos sistemą ir pasiūlyti tinkamą ventiliacijos sprendimą.
- ▶ Jei prietaisas bus eksploatuojamas tik recirkuliacijos režimu, naudoti prietaisą galima be apribojimų.

⚠ ĮSPĖJIMAS – Gaisro pavojus!

Gali užsiliiepsnoti filtruose esančios riebalų nuosėdos.

- ▶ Prietaiso niekada nenaudokite be riebalų filtro.
- ▶ Reguliariai valykite riebalų filtrą.
- ▶ Šalia prietaiso niekada nenaudokite atviros ugnies (pvz., negaminkite degių patiekalų).
- ▶ Prietaisą montuoti netoli židinio, kuris kūrenamas kietuoju kuru (pvz., malkomis ar an-

glimis), galima tik tada, jeigu židiny yra sandarų nenuimamąjį dangtį. Negali būti žiežirbų.

Karštas aliejus ir riebalai labai greitai užsidega.

- ▶ Karštą aliejų ir riebalus būtina nuolat prižiūrėti.
- ▶ Niekada negesinkite degančio aliejaus ar riebalų vandeniu. Išjunkite kaitvietę. Liepsną atsargiai slopinkite dangčiu, gesinimo antklode arba panašiu daiktu.

Jei ant dujinės kaitvietės neuždedamas maisto ruošimo indas, sklinda didelis karštis. Jis gali pažeisti arba uždegti viršuje įmontuotą ventiliatorių.

- ▶ Dujines kaitvietes naudokite tik uždėję maisto ruošimo indą.
- Kartu įjungus kelias dujines kaitlentes susidaro didelis karštis. Gali sugesti arba užsidegti viršuje įmontuotas ventiliatorius.
- ▶ Dujines kaitvietes naudokite tik uždėję maisto ruošimo indą.
- ▶ Nustatykite didžiausią ventiliatoriaus galios lygį.
- ▶ Niekomet vienu metu dviejų dujinių kaitviečių nenaudokite ilgiau nei 15 minučių. Dviejų dujinių kaitviečių galia atitinka vieno didelio degiklio galią.
- ▶ Niekada ilgiau nei 15 minučių nenaudokite 5 kW galios didžiųjų degiklių, pvz., kuniškoms keptuvėms.

⚠ ĮSPĖJIMAS – Pavojus nusideginti!

Veikiančio prietaiso paviršiai įkaista.

- ▶ Niekada nelieskite įkaitusių paviršių.
- ▶ Laikykite vaikus saugiu atstumu.

Naudojamas prietaisas įkaista.

- ▶ Prieš pradėdami valyti prietaisą, palaukite, kol jis atvės.

⚠ ĮSPĖJIMAS – Sužeidimų pavojus!

Prietaiso viduje esančios konstrukcinės dalys gali būti aštrios.

- ▶ Atsargiai valykite prietaiso vidų.
- Ant prietaiso laikomi daiktai gali nukristi.
- ▶ Niekomet nedėkite ant prietaiso jokių daiktų.

Pavojinga keisti elektros įrangos ar mechaninę konstrukciją, prietaisas gali pradėti veikti netinkamai.

- ▶ Nekeiskite elektros įrangos ir mechaninės konstrukcijos.

Filtro dangtis gali švytuoti.

- ▶ Lėtai atidarykite filtro dangtį.
- ▶ Atidarę prilaikykite filtro dangtį, kol jis nus-
tos švytuoti.
- ▶ Lėtai uždarykite filtro dangtį.

Pavojus susižaloti atlenkiant ir užlenkiant lan-
kštus.

- ▶ Nekiškite galūnių į lankstų judėjimo sritį.
Šviesos diodų lempučių šviečia labai ryškiai ir
gali pažeisti akis (1 rizikos grupė).
- ▶ Nežiūrėkite į įjungtas šviesos diodų lem-
putes ilgiau nei 100 sekundžių.

Jei jums valant prietaisą kitas asmuo jį valdo
Home Connect programėle, padidėja pavojus
susižaloti.

- ▶ Prieš valydami išjunkite prietaiso Ho-
me Connect programėlę.

⚠ ĮSPĖJIMAS – Pavojus: magnetizmas!

Prietaise yra nuolatinių magnetų. Jie gali turėti
įtakos elektroninių implantų, pvz., širdies sti-
muliatorių ar insulino pompų, veikimui.

- ▶ Asmenys, kuriems implantuoti elektroniniai
implantai, turi laikytis ne mažiau kaip 10 cm
atstumu nuo prietaiso.

⚠ ĮSPĖJIMAS – Elektros smūgio pavojus!

Apgadintas prietaisas arba apgadintas el.
tinklo prijungimo kabelis kelia pavojų.

- ▶ Niekada nenaudokite apgadinto prietaiso.
- ▶ Norėdami atjungti prietaisą nuo elektros
tinklo, niekada netraukite už el. tinklo prijun-
gimo kabelio. Visada traukite už el. tinklo prijun-
gimo kabelio el. tinklo kištuko.
- ▶ Jeigu prietaisas arba el. tinklo prijungimo
kabelis apgadinti, tuojau pat ištraukite el.
tinklo prijungimo kabelio el. tinklo kištuką
arba išjunkite saugiklį saugiklių dėžutėje.
- ▶ Kreipkitės į klientų aptarnavimo tarnybą.
→ Psl. 29

Netinkamai atlikti remonto darbai kelia pavojų.

- ▶ Atlikti prietaiso remonto darbus leidžiama
tik to mokytam personalui.
- ▶ Prietaisą remontuoti leidžiama tik su origi-
naliomis atsarginėmis dalimis.
- ▶ Jeigu apgadinamas šio prietaiso el. tinklo
prijungimo kabelis, jį pakeisti turi mokyti
specialistai.

Įsiskverbusi drėgmė gali sukelti elektros
smūgį.

- ▶ Prieš pradėdami valyti ištraukite tinklo kištu-
ką arba saugiklių dėžutėje išjunkite saugiklį.
- ▶ Nevalykite prietaiso garu arba aukštu slėgiu
valančiais įrenginiais.

⚠ ĮSPĖJIMAS – Sprogimo pavojus!

Itin agresyvūs šarminės arba stiprūs rūgštinės
sudėties plovikliai reaguodami su indaplovės
plovimo kameroje esančiomis aliumininėmis
dalimis gali sukelti sprogimą.

- ▶ Niekada nenaudokite itin agresyvių šar-
minės arba stiprių rūgštinės sudėties valik-
lių. Aliumininių dalių, pvz., gartraukio riebalų
filtro, niekada neplaukite pramoniniais valik-
liais.

⚠ ĮSPĖJIMAS – Gaisro pavojus!

Gali užsiliiepsnoti filtruose esančios riebalų
nuosėdos.

- ▶ Reguliariai valykite riebalų filtrą.

⚠ ĮSPĖJIMAS – Sužeidimų pavojus!

Netink. atlikti rem. darbai kelia pavojų.

- ▶ Atlikti prietaiso remonto darbus leidžiama
tik išmokytam personalui.
- ▶ Jei prietaisas sugedęs, informuokite kl. apt.
tarnybą.

⚠ ĮSPĖJIMAS – Elektros smūgio pavojus!

Įsiskverbusi drėgmė gali sukelti elektros
smūgį.

- ▶ Nenaudokite drėgnų valymo šluosčių.

2 Materialinės žalos vengimas

DĖMESIO!

Susidaręs kondensatas gali sukelti koroziją.

- ▶ Gamindami maistą visuomet įjunkite prietaisą, kad
nesusidarytų kondensatas.

Į valdymo elementus prasiskverbusi drėgmė gali juos
pakeisti.

- ▶ Niekuiomet nevalykite valdymo elementų drėgna
šluoste.

Netinkamai valydami, galite pažeisti paviršius.

- ▶ Atkreipkite dėmesį į valymo nuorodas.

- ▶ Nenaudokite aštrių arba šveičiamųjų valymo priemo-
nių.
- ▶ Nerūdijančiojo plieno paviršius valykite tik gludinio
kryptimi.
- ▶ Nerūdijančiojo plieno valiklio nenaudokite valydami
valdymo elementus.

Atgal tekantis kondensatas gali sugadinti prietaisą.

- ▶ Iš prietaiso būtina įrengti oro ištraukimo kanalą maž.
su 1° nuolydžiu.

Netinkamai naudojami dizaino elementai gali nulūžti.

- ▶ Netraukite už dizaino elementų.
- ▶ Niekada nedėkite ir nekabinkite ant dizaino elementų jokių daiktų.

Paviršiaus pažeidimas dėl nenuimtos apsauginės plėvelės.

- ▶ Prieš naudodami pirmą kartą nuimkite nuo visų prietaiso dalių apsauginę plėvelę.

Dažyti paviršiai lengvai pažeidžiami.

- ▶ Atkreipkite dėmesį į valymo nuorodas.
→ "Prietaiso valymas", Psl. 27
- ▶ Stenkitės nesubraižyti dažytų paviršių.

3 Aplinkosauga ir taupymas

3.1 Pakuotės utilizavimas

Pakuotei naudojamos medžiagos yra nekenksmingos aplinkai, jas galima perdirbti.

- ▶ Atskiras dalis išmeskite išrūšiavę.

3.2 Energijos taupymas

Jei paisysite šių nuorodų, Jūsų prietaisas vartos mažiau elektros.

Atsižvelgdami į garų kiekį, parinkite ventiliatoriaus veikimo intensyvumo lygį.

- Kuo žemesnis ventiliatoriaus veikimo lygis, tuo mažiau elektros energijos suvartojama. Intensyvų lygį naudokite tik prireikus.

Jei ruošiant maistą atsiranda daugiau garų, laiku perkjunkite aukštesnį ventiliatoriaus veikimo lygį.

- Kvapai nepasklis po patalpą.

Išjunkite apšvietimą, kai jo nebereikia.

- Kai apšvietimas išjungtas, jis neieikvoja energijos.

Nurodytais intervalais išvalykite filtrą arba pakeiskite.

- Tuomet filtras veiks našiau.

Uždėkite dangtį.

- Sumažės maisto ruošimo garų ir kondensato kiekis.

Papildomas funkcijas naudokite tik prireikus.

- Išjungus papildomas funkcijas sumažėja elektros sąnaudos.

4 Darbo režimai

Savo prietaisą galite naudoti oro ištraukimo arba recirkuliacijos režimu.

Užterštumo indikatorius reikia tinkamai nustatyti pagal pasirinktą darbo režimą ir naudojamus filtrus.

4.1 Oro ištraukimo režimas

Išsiurbtas oras išvalomas riebalų valymo filtre ir per vamzdyną išpučiamas į aplinką.



Orą draudžiama nukreipti į ventiliacijos šachtą, naudojamą prietaisų, deginančių dujas arba kitokias degiąsias medžiagas išmetamosioms dujoms (netaikoma cirkuliacijos prietaisams).

- Jei šalinamą orą norima nukreipti į neeksploatuojamą dūmų ar dujų ventiliacijos ortakį, reikia gauti atsaikingos priešgaisrinės tarnybos leidimą.
- Jeigu šalinamas oras nukreipiamas per išorinę sieną, reikia naudoti teleskopinę movą.

4.2 Recirkuliacijos režimas

Išsiurbtas oras valomas riebalų ir kvapų filtre, tada vėl grąžinamas į patalpą.



Jei norite išvengti kvapų prietaisui veikiant recirkuliacijos režimu, sumontuokite kvapų filtrą. Informacijos apie įvairias galimybes naudoti prietaisą recirkuliacijos režimu ieškokite mūsų kataloge arba teiraukitės savo pardavėjo. Reikiamų priedų galėsite įsigyti specialiose parduotuvėse, klientų aptarnavimo tarnyboje arba interneto parduotuvėje.

5 Susipažinimas

5.1 Valdymo elementai, 1 variantas

Valdymo skydelyje Jūs nustatote visas savo prietaiso funkcijas ir gaunate informacijos apie darbo būseną.



ⓘ	Prietaiso įjungimas arba išjungimas
vol	Triukšmo mažinimo funkcijos įjungimas arba išjungimas
fresh	Funkcijos „AirFresh“ įjungimas arba išjungimas
—	Ventiliatoriaus galios lygio mažinimas

+	Ventiliatoriaus galios lygio didinimas
P	Intensyviųjų lygių įjungimas arba išjungimas
A	Automatinio režimo įjungimas arba išjungimas
☀	Drėkinimo įjungimas arba išjungimas Ryškumo nustatymas

5.2 Valdymo elementai, 2 variantas

Valdymo skydelyje Jūs nustatote visas savo prietaiso funkcijas ir gaunate informacijos apie darbo būseną.



ⓘ	Prietaiso įjungimas arba išjungimas
vol	Triukšmo mažinimo funkcijos įjungimas arba išjungimas
fresh	Funkcijos „AirFresh“ įjungimas arba išjungimas
☀	Ventiliatoriaus inercinės eigos įjungimas arba išjungimas
—	Ventiliatoriaus galios lygio mažinimas
+	Ventiliatoriaus galios lygio didinimas
P	Intensyviųjų lygių įjungimas arba išjungimas
A	Automatinio režimo įjungimas arba išjungimas

☀	Ambient Light įjungimas arba išjungimas
☀	Drėkinimo įjungimas arba išjungimas Ryškumo nustatymas

5.3 Ekranas

Ekране rodomos esamos nustatomosios vertės.

vol	Triukšmo mažinimo funkcija
1 - 3	Ventiliatoriaus galios lygiai
☀	Ventiliatoriaus inercinis judėjimas
fresh	Funkcija „AirFresh“
☀	Garų rinktuvo valdymas per kaitlentę

6 Svarbiausia informacija apie valdymą

6.1 Prietaiso įjungimas

- ▶ Paspauskite ⓘ.
- ✓ Įsijungs 2 ventiliatoriaus galios lygis.

6.2 Prietaiso išjungimas

- ▶ Paspauskite ⓘ.

6.3 Ventiliatoriaus galios lygio nustatymas

- ▶ Paspauskite + arba —.

6.4 Intensyviojo lygio įjungimas

Jei kvapai labai intensyvūs arba jei susidarė daug garų, galite įjungti intensyviąją pakopą.

1. Norėdami įjungti 2 intensyvų lygį, paspauskite **P**.
✓ Ekrane rodoma **P2**.
2. Norėdami įjungti 1 intensyvų lygį, dar kartą paspauskite **P**.
✓ Ekrane rodoma **P1**.
✓ Maždaug po 6 minučių prietaisas automatiškai perjungia 3 ventiliatoriaus galios lygį.

6.5 Intensyviojo lygio išjungimas

- ▶ Paspauskite **P**.

6.6 Ventiliatoriaus inercinės eigos¹ įjungimas

Kai įjungta ventiliatoriaus inercinė eiga, prietaisas dar kurį laiką veikia, vėliau automatiškai išsijungia.

- ▶ Paspauskite **☺**.
- ✓ Ventiliatoriaus inercinė eiga įsijungia 1 ventiliatoriaus galios lygiu.
- ✓ Prietaisas automatiškai išsijungia maždaug po 10 minučių.

6.7 Ventiliatoriaus inercinės eigos¹ išjungimas

- ▶ Paspauskite **☺**.

6.8 Funkcijos „AirFresh“ įjungimas

Veikiant funkcijai „AirFresh“ automatiškai kas valandą maždaug 5 minutėms įsijungia 1 ventiliatoriaus galios lygis.

- ▶ Paspauskite **fresh**.
- ✓ Ekrane rodoma **fresh**.

6.9 „NoiseReduction“ funkcijos įjungimas

Triukšmo mažinimo funkcija „NoiseReduction“ sumažina ventiliatoriaus skleidžiamą triukšmą. Funkciją galima naudoti visiems ventiliatoriaus galios lygiams, išskyrus **I**.

- ▶ Paspauskite **🔊**.
- ✓ „NoiseReduction“ funkcija lieka aktyvi ir išjungus prietaisą.

6.10 Automatinio režimo įjungimas

Optimalus ventiliatoriaus galios lygis automatiškai nustatomas pagal jutiklio duomenis.

- ▶ Paspauskite **R**.

6.11 Automatinio režimo išjungimas

- ▶ Paspauskite **R**.
- ✓ Ventiliacija išjungiamą automatiškai, kai jutiklis neaptinka patalpos oro kokybės pokyčių.
- ✓ Automatinis režimas veikia ilgiausiai 4 valandas.

6.12 Jutiklio valdiklis

Įjungus automatinį režimą, prietaise esantis jutiklis vertina maisto ruošimo kvapų intensyvumą. Atsižvelgiant į nustatytą jutiklio jautrumą, optimalus ventiliatoriaus galios lygis nustatomas automatiškai. Jei jutiklio valdiklis reaguoja per silpnai ar per jautriai, galite pakeisti jutiklio jautrumo nuostatą.

- Gamyklinė nuostata: 5
- Mažiausia nuostata: 0
- Didžiausia nuostata: 9

6.13 Jutiklio valdiklio nustatymas

Reikalavimas. Prietaisas įjungtas.

1. Paspauskite ir palaikykite **R**.
✓ Nuostata parodoma maždaug po 1 sekundės.
2. Norėdami pakeisti nuostatą, paspauskite **+** arba **–**.
3. Norėdami išsaugoti nuostatą, atleiskite **R**.

6.14 Apšvietimo įjungimas

Apšvietimą galite įjungti arba išjungti, kada norite, neatsižvelgdami į ventiliatorių.

Pastaba. Apšvietimo temperatūros nuostatas galima nustatyti Home Connect programėlėje, jei prietaisas turi tokią funkciją.

- ▶ Paspauskite **☼**.

6.15 Ryškumo nustatymas

- ▶ Spauskite **☼**, kol bus nustatytas norimas ryškumas.

6.16 Ambient Light¹ įjungimas

Ambient Light galite įjungti atskirai nuo ventiliatoriaus.

- ▶ Paspauskite **☼**.

6.17 Ambient Light¹ – ryškumo nustatymas

- ▶ Spauskite **☼**, kol bus nustatytas norimas ryškumas.

6.18 Ambient Light¹ – spalvos nustatymas

Reikalavimas. Prietaisas išjungtas.

1. Paspauskite **☼**.
2. Spauskite **+** arba **–**, kol bus nustatyta norima spalva.

6.19 Tarpinės filtro dangčio padėties nustatymas

Kai kuriuose prietaisuose yra tarpinė filtro dangčio padėtis. Išsiskiriant labai stipriems kvapams ir maistui smarkiai garuojant galima naudoti tarpinę padėtį.

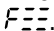
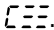
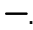
- ▶ Filtro dangtį suimkite per vidurį ir atsargiai atidarykite.

¹ Priklausomai nuo prietaiso įrangos

6.20 Užterštumo indikatoriaus nustatymas iš naujo

Išvalius riebalų filtrą arba pakeitus kvapų filtrą užterštumo indikatorius galima nustatyti iš naujo.


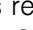
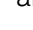
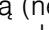
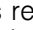
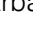
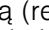
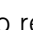

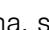

Reikalavimai

- Prietaisą išjungus riebalų filtro indikatoriuje rodoma .
- Prietaisą išjungus kvapų filtro indikatoriuje rodoma .
- ▶ Paspauskite .
- ✓ Užterštumo indikatorius nustatomas iš naujo.

6.21 Užterštumo indikatoriaus nustatymas



Užterštumo indikatorius reikia nustatyti pagal naudojamą filtrą.

Reikalavimas. Prietaisas įjungtas.

1. Paspauskite ir palaikykite .
 - Norėdami nustatyti recirkuliacijos režimą (neregeneruojamasis filtras), spauskite  arba , kol ekrane pasirodys .
 - Norėdami nustatyti recirkuliacijos režimą (regeneruojamasis filtras), spauskite  arba , kol ekrane pasirodys .
 - Norėdami nustatyti oro ištraukimo režimą, spauskite  arba , kol ekrane pasirodys .
2. Norėdami išsaugoti nuostatą,  atleiskite.

6.22 Garso signalo įjungimas

Reikalavimas. Prietaisas įjungtas.

- ▶ Tuo pačiu metu maždaug 3 sekundes spauskite  ir , kol pasigirs signalas.

7 Home Connect

Šis prietaisas palaiko kompiuterinius tinklus. Kad galėtumėte valdyti funkcijas Home Connect programėle, pritaikyti pagrindines nuostatas arba stebėti esamą darbo būseną, susiekite savo prietaisą su mobiliuoju galiniu prietaisu.

Home Connect paslaugos teikiamos ne visose šalyse. Home Connect funkcijos prieinamumas priklauso nuo to, ar Home Connect paslaugos teikiamos jūsų šalyje. Daugiau informacijos apie tai rasite: www.home-connect.com.

Home Connect programėlė padės Jums, teikdama nurodymus per visą registravimosi procedūrą. Nustatykite vadovaudamiesi Home Connect programėlės instrukcijomis.

Patarimai

- Atkreipkite dėmesį į kartu pristatytus Home Connect dokumentus.
- Taip pat atkreipkite dėmesį į nurodymus Home Connect programėlėje.

Pastabos

- Perskaitykite šioje naudojimo instrukcijoje pateiktus saugos nurodymus ir užtikrinkite, kad jų būtų laikomasi ir tada, kai valdote prietaisą Home Connect programėle.
→ "Sauga", Psl. 19
- Pačiam prietaisui atliekamiems valdymo veiksams visada teikiamas pirmumas. Tuo metu valdyti Home Connect programėle negalima.
- Kai veikia parengties režimu tinkle, Jūsų prietaisas vartoja maks. 2 W energijos.
- Jei ryšiui su namų tinklu Jums reikia prietaiso MAC adreso, jį rasite šalia specifikacijų lentelės.
→ Psl. 29

7.1 Home Connect diegimas

Reikalavimai

- Prietaisas prijungtas prie elektros tinklo ir įjungtas.
- Jūs turite mobilųjį įrenginį su įdiegta naujausia „iOS“ arba „Android“ operacinės sistemos versija, pvz., išmanųjį telefoną.
- Mobilusis įrenginys ir prietaisas yra Jūsų namų WLAN signalo zonoje.

1. Atsisiųsta Home Connect programėlė.

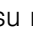

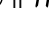


2. Atverkite programėlę Home Connect ir nuskaitykite toliau pateiktą QR kodą.



3. Vadovaukitės programėlės Home Connect instrukcijomis.

7.2 Ryšio atkūrimas

- ▶ Norėdami atkurti išsaugotus ryšius su namų tinklu ir Home Connect, vienu metu paspauskite  ir  ir laikykite, kol užges .

7.3 Programinės įrangos atnaujinimas

Programinės įrangos naujinio funkcija atnaujinama Jūsų prietaiso programinė įranga, pvz., ji optimizuoja, pataisomos klaidos, įdiegiami saugai svarbūs naujiniai.

Tai galioja su sąlyga, kad esate registruotas Home Connect naudotojas, savo mobiliajame galiniame prietaise esate įdiegę programėlę ir esate prisijungę prie Home Connect serverio.

Kai tik atsiras programinės įrangos naujinys, Jūs būsite apie tai informuotas Home Connect programėlėje ir per ją galėsite paleisti programinės įrangos naujinimą. Sėk-

mingai atsisiuntę, galėsite paleisti naujinių įdiegimą Home Connect programėle, kai prisijungsite prie savo vietos tinklo. Apie sėkmingą įdiegimą Jūs būsite informuoti per Home Connect programėlę.

Pastabos

- Kol vyksta parsisiuntimas, Jūs galite toliau naudotis savo prietaisu. Priklausomai nuo asmeninių programėlės nustatymų, programinės įrangos atnaujinimai gali būti atsiunčiami ir automatiškai.
- Su saugumu susijusių atnaujinimų atveju yra rekomenduojama juos įdiegti kuo greičiau.

7.4 Nuotolinė diagnozė

Naudodamasi nuotoline diagnoze, klientų aptarnavimo tarnyba gali prieiti prie Jūsų prietaiso, jeigu Jūs kreipėtės į ją su tokiu pageidavimu, Jūsų prietaisas yra susietas su Home Connect serveriu ir nuotolinės diagnostikos paslauga yra teikiama toje šalyje, kurioje Jūs naudojate prietaisą.

Patarimas. Daugiau informacijos bei nuorodų dėl nuotolinės diagnostikos prieinamumo Jūsų šalyje rasite vietinio tinklalapio techninės priežiūros / pagalbos srityje: www.home-connect.com

7.5 Duomenų apsauga

Atkreipkite dėmesį į nuorodas dėl duomenų apsaugos. Jūsų prietaisui pirmą kartą užmezgus ryšį su prie interneto prijungtu namų kompiuteriniu tinklu, Jūsų prietaisas Home Connect serveriui perduoda tokių kategorijų duomenis (pradinė registracija):

- unikaliąją prietaiso žymą (kurią sudaro prietaiso kodai ir įmontuoto Wi-Fi komunikacijos modulio MAC adresas);
- Wi-Fi komunikacijos modulio saugos sertifikatą (ryšiui apsaugoti informacinių technologijų prasmę);
- aktualią Jūsų buitinio prietaiso programinės ir aparatinės įrangos versiją;
- jei atlikta, prieš tai buvusios atstatos į gamyklinius nuostatus būseną.

Ši pradinė registracija parengia Home Connect funkcijų naudojimui ir ją reikia atlikti tik tada, kai pirmą kartą norite naudotis Home Connect funkcijomis.

Pastaba. Atkreipkite dėmesį, kad Home Connect funkcijas galima naudoti tik kartu su Home Connect programėle. Informaciją apie duomenų apsaugą galite pasižiūrėti Home Connect programėlėje.

8 Gartraukio valdymas per kaitlentę

Savo prietaisą galite susieti su tinkama kaitlente ir per ją valdyti prietaiso funkcijas.

Jei abiejuose prietaisuose galima naudoti Home Connect, juos paprasčiausia susieti programa Home Connect. Abu prietaisus susiekite naudodami Home Connect ir vadovaukitės programoje pateikiamomis instrukcijomis.

Pastabos

- Jūsų prietaisui reguliariai siunčiami saugos naujiniai. Jei savo gartraukį su kaitlente susiejote tiesiogiai, nėra vienas iš dviejų prietaisų negalės gauti saugos naujinių. Rekomenduojame siekiant užtikrinti saugų naudojimą prietaisus susieti per Home Connect ir naujinius įdiegti iš karto, kai leidžia prietaiso parengtis. Tam reikia turėti (nemokamą) Home Connect paskyrą.

- Atkreipkite dėmesį į prietaiso naudojimo instrukcijoje pateiktus saugos nurodymus ir užtikrinkite, kad jų būtų laikomasi ir tada, kai valdote prietaisą prijungę gartraukį prie kaitlentės.
- Prietaise atliekamiems valdymo veiksams visada teikiama pirmenybė. Tuo metu gartraukio valdyti kaitlentės skydeliu negalima.
- Kai veikia parengties režimu tinkle, Jūsų prietaisas vartoja maks. 2 W energijos.
- Dabar ryšį su gartraukiu galite nustatyti per programą Home Connect. Kitais būdais prijungti nebegalima.

9 Valymas ir priežiūra

Kad jūsų prietaisas ilgai gerai veiktų, rūpestingai jį valykite ir prižiūrėkite.

9.1 Valymo priemonės

Specialių valymo priemonių galite įsigyti specializuotoje parduotuvėje, klientų aptarnavimo tarnyboje arba interneto parduotuvėje.

⚠ ĮSPĖJIMAS – Elektros smūgio pavojus!

Įsiskverbusi drėgmė gali sukelti elektros smūgį.

- ▶ Prieš pradėdami valyti ištraukite tinklo kištuką arba saugiklių dėžutėje išjunkite saugiklį.
- ▶ Nevalykite prietaiso garu arba aukštu slėgiu valančiais įrenginiais.

⚠ ĮSPĖJIMAS – Pavojus nusideginti!

Naudojamas prietaisas įkaista.

- ▶ Prieš pradėdami valyti prietaisą, palaukite, kol jis atvės.

DĖMESIO!

Netinkamos valymo priemonės gali apgadinti prietaiso paviršius.

- ▶ Nenaudokite aštrių arba šveičiamųjų valymo priemonių.
- ▶ Nenaudokite valymo priemonių, kurių sudėtyje yra daug alkoholio.
- ▶ Nenaudokite kietų šveitiklių arba valymo kempinių.
- ▶ Nenaudokite jokių specialiųjų valiklių, kurie prieš valant pašildomi.

- ▶ Stiklo valiklį, stiklo gremžtuką arba nerūdijančiojo plieno valiklius naudokite tik tada, jeigu taip nurodyta prietaiso valymo instrukcijoje.
- ▶ Prieš naudodami kruopščiai išplaukite naujas drėgmę sugėrančias šluostes.

9.2 Prietaiso valymas

Prietaisą valykite, kaip nurodyta, kad įvairios dalys ir paviršiai nebūtų pažeisti netinkamai valant ar naudojant netinkamas valymo priemones.

⚠ **ISPĖJIMAS – Sprogimo pavojus!**

Itin agresyvūs šarminės arba stiprūs rūgštinės sudėties plovikliai reaguodami su indaplovės plovimo kameroje esančiomis aliumininėmis dalimis gali sukelti sprogimą.

- ▶ Niekada nenaudokite itin agresyvių šarminės arba stiprių rūgštinės sudėties valiklių. Aliuminių dalių, pvz., gartraukio riebalų filtro, niekada neplaukite pramoniniais valikliais.

⚠ **ISPĖJIMAS – Elektros smūgio pavojus!**

Įsiskverbusi drėgmė gali sukelti elektros smūgį.

- ▶ Prieš pradėdami valyti ištraukite tinklo kištuką arba saugiklių dėžutėje išjunkite saugiklį.
- ▶ Nevalykite prietaiso garu arba aukštu slėgiu valančiais įrenginiais.

⚠ **ISPĖJIMAS – Pavojus nusideginti!**

Naudojamas prietaisas įkaista.

- ▶ Prieš pradėdami valyti prietaisą, palaukite, kol jis atvės.

⚠ **ISPĖJIMAS – Sužeidimų pavojus!**

Prietaiso viduje esančios konstrukcinės dalys gali būti aštrios.

- ▶ Atsargiai valykite prietaiso vidų.

1. Perskaitykite valymo priemonės naudojimo instrukciją
→ "Valymo priemonės", Psl. 26.
2. Atsižvelgdami į paviršių, valykite taip:
 - Nerūdijančiojo plieno paviršius valykite plovimo šluoste ir karštu ploviklio tirpalu gludinimo kryptimi.
 - Lakuotus paviršius valykite plovimo šluoste ir karštu ploviklio tirpalu.
 - Aliuminį valykite minkšta šluoste ir stiklų valikliu.
 - Plastiką valykite minkšta šluoste ir stiklo valikliu.
 - Stiklą valykite minkšta šluoste ir stiklo valikliu.
3. Nausinkite minkšta šluoste.
4. Ant nerūdijančiojo plieno paviršių minkšta šluoste užtepkite ploną nerūdijančiojo plieno valiklio sluoksnį.
Specialių nerūdijančiojo plieno valiklių galima įsigyti Klientų aptarnavimo tarnyboje arba specializuotoje parduotuvėje.

9.3 Valdymo elementų valymas

⚠ **ISPĖJIMAS – Elektros smūgio pavojus!**

Įsiskverbusi drėgmė gali sukelti elektros smūgį.

- ▶ Nenaudokite drėgnų valymo šluosčių.

1. Perskaitykite valymo priemonės naudojimo instrukciją
→ "Valymo priemonės", Psl. 26.

2. Valykite karštu ploviklio tirpalu ir sudrėkinta šluoste.
3. Nausinkite minkšta šluoste.

9.4 Riebalų filtro išmontavimas

⚠ **ISPĖJIMAS – Sužeidimų pavojus!**

Pavojus susižaloti atlenkiant ir užlenkiant lankstus.

- ▶ Nekiškite galūnių į lankstų judėjimo sritį.

Filtro dangtis gali švytuoti.

- ▶ Lėtai atidarykite filtro dangtį.
- ▶ Atidarykite prilaikykite filtro dangtį, kol jis nustos švytuoti.
- ▶ Lėtai uždarykite filtro dangtį.

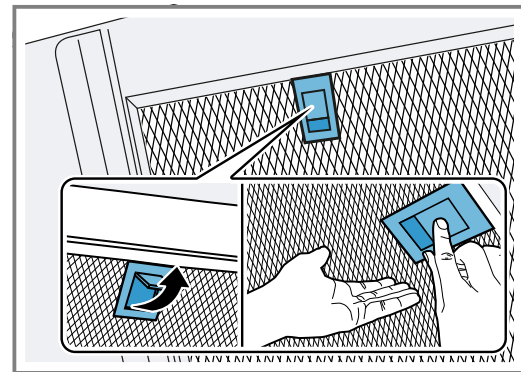
1. Suimkite filtro dangtį per vidurį ir atidarykite jį iki galo.

2. **DĖMESIO!**

Nukritęs žemyn riebalų filtras gali pažeisti apačioje esančią kaitlentę.

- ▶ Ranka suimkite filtrą už apačios.

Atidarykite riebalų filtro sklendę ir riebalų filtrą nulenkite žemyn.



3. Riebalų filtrą išimkite iš laikiklių.
Kad žemyn nelašėtų riebalai, laikykite riebalų filtrą horizontaliai.

9.5 Riebalų filtro montavimas

1. **DĖMESIO!**

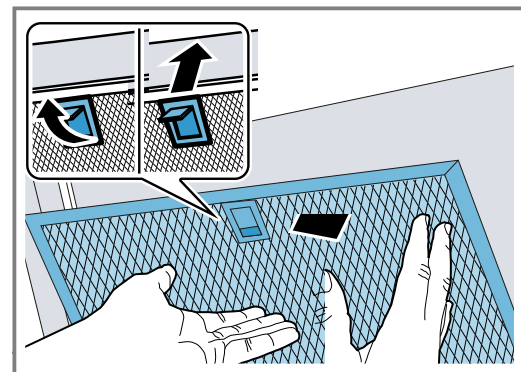
Nukritęs žemyn riebalų filtras gali pažeisti apačioje esančią kaitlentę.

- ▶ Ranka suimkite filtrą už apačios.

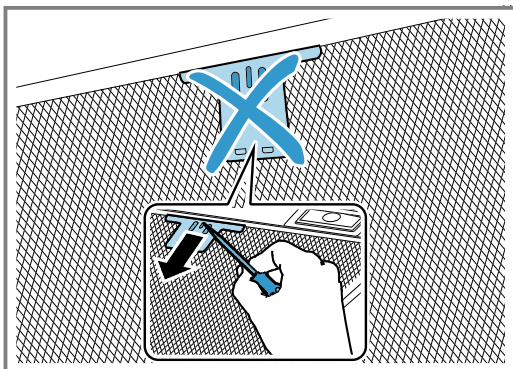
Pastaba. Atkreipkite dėmesį į tinkamą riebalų filtro padėtį.

Įdėkite riebalų filtrą.

2. Užfiksuokite riebalų filtro fiksiatorių.



3. Jei riebalų filtras įdėtas netinkamai, atsargiai pastumkite fiksiatorių į priekį, išimkite riebalų filtrą ir įdėkite jį tinkamai.



9.6 Riebalų filtro plovimas indaplovėje

Metalinis riebalų filtras iš virtuvės garų išvalo riebalus. Tik reguliariai valomi filtrai tinkamai atskiria riebalus. Rekomenduojame riebalų filtrus valyti kas 2 mėnesius.

⚠ ĮSPĖJIMAS – Gaisro pavojus!

Gali užsiliepsnoti filtruose esančios riebalų nuosėdos.

- Reguliariai valykite riebalų filtrą.

DĖMESIO!

Prispaudę riebalų filtrus, galite juos sugadinti.

- Stenkitės neprispausti filtrų.

Pastaba. Plaunant filtrus indaplovėje, gali šiek tiek pasikeisti detalių spalva. Pasikeitusi spalva neturi įtakos metalinių riebalų filtrų veikimui.

Reikalavimas. Riebalų filtrai išmontuoti.

→ "Riebalų filtro išmontavimas", Psl. 27

1. Perskaitykite valymo priemonės naudojimo instrukciją
→ "Valymo priemonės", Psl. 26.
2. Išimkite riebalų filtrus ir sudėkite į indaplovę. Labai užteršto metalinio riebalų filtro neplaukite kartu su kitais indais.
Jei nešvarumus pašalinti labai sunku, galite naudoti specialų riebalų tirpiklį. Riebalų tirpiklį galite įsigyti klientų aptarnavimo tarnyboje arba interneto parduotuvėje.
3. Įjunkite indaplovę.
Nustatykite maks. 70 °C temperatūrą.
4. Palikite, kad gerai nuvarvėtų.

9.7 Rankinis riebalų filtro valymas

Metalinis riebalų filtras iš virtuvės garų išvalo riebalus. Tik reguliariai valomi filtrai tinkamai atskiria riebalus. Rekomenduojame riebalų filtrus valyti kas 2 mėnesius.

⚠ ĮSPĖJIMAS – Gaisro pavojus!

Gali užsiliepsnoti filtruose esančios riebalų nuosėdos.

- Reguliariai valykite riebalų filtrą.

Reikalavimas. Riebalų filtrai išmontuoti.

→ "Riebalų filtro išmontavimas", Psl. 27

1. Perskaitykite valymo priemonės naudojimo instrukciją
→ "Valymo priemonės", Psl. 26.
2. Riebalų filtrus pamirkykite karštame šarme.
Jei nešvarumus pašalinti labai sunku, galite naudoti specialų riebalų tirpiklį. Riebalų tirpiklį galite įsigyti klientų aptarnavimo tarnyboje arba interneto parduotuvėje.
3. Valykite riebalų filtrą šepetėliu.
4. Kruopščiai išplaukite.
5. Palikite, kad gerai nuvarvėtų.

10 Sutrikimų šalinimas

Nedideles prietaiso triktis galite pašalinti ir patys. Prieš kreipdamiesi į klientų aptarnavimo tarnybą perskaitykite informaciją apie trikčių šalinimą. Taip išvengsite be-reikalingų išlaidų.

⚠ ĮSPĖJIMAS – Sužeidimų pavojus!

Netink. atlikti rem. darbai kelia pavojų.

- Atlikti prietaiso remonto darbus leidžiama tik išmokytam personalui.
- Jei prietaisas sugedęs, informuokite kl. apt. tarnybą.

⚠ ĮSPĖJIMAS – Elektros smūgio pavojus!

Netinkamai atlikti remonto darbai kelia pavojų.

- Atlikti prietaiso remonto darbus leidžiama tik to mokytam personalui.
- Prietaisą remontuoti leidžiama tik su originaliomis at-sarginėmis dalimis.
- Jeigu apgadinamas šio prietaiso el. tinklo prijungi-mo kabelis, jį pakeisti turi mokyti specialistai.

10.1 Veikimo sutrikimai

Sutrikimas	Priežastis ir trikčių šalinimas
Prietaisas neveikia.	<p>Tinklo laido jungiklis nėra įkištas.</p> <ul style="list-style-type: none"> ► Prijunkite prietaisą prie elektros tinklo.
	<p>Saugiklių dėžutėje suveikė saugiklis.</p> <ul style="list-style-type: none"> ► Saugiklių dėžutėje patikrinkite saugiklį.
	<p>Nutrūko elektros tiekimas.</p> <ul style="list-style-type: none"> ► Patikrinkite, ar patalpoje veikia apšvietimas ir kit prietaisai.

Sutrikimas	Priežastis ir trikčių šalinimas
Neveikia šviesos diodų apšvietimas.	Galimos įvairios priežastys. <ul style="list-style-type: none"> ▶ Keisti sugedusias šviesos diodų lemputes leidžiama tik gamintojui, klientų aptarnavimo tarnybos darbuotojams arba kvalifikacijos pažymėjimą turinčiam specialistui (elektrikui). ▶ Skambinkite į klientų aptarnavimo tarnybą. → "Klientų aptarnavimo tarnyba", Psl. 29
Neveikia mygtukų apšvietimas.	Sugedo valdymo blokas. <ul style="list-style-type: none"> ▶ Skambinkite į klientų aptarnavimo tarnybą. → "Klientų aptarnavimo tarnyba", Psl. 29
Home Connect veikia netinkamai.	Galimos įvairios priežastys. <ul style="list-style-type: none"> ▶ Pasirinkite www.home-connect.com.
Garų rinktuvo valdymo per kaitlentę funkcija veikia netinkamai.	Reikėtų pakeisti nuostatas. <ul style="list-style-type: none"> ▶ Skaitykite kaitlentės naudojimo instrukciją. ▶ Pasirinkite www.home-connect.com.

11 Utilizavimas

11.1 Seno prietaiso utilizavimas

Jei ekologiškai utilizuosite prietaisą, jame esančias vertingas medžiagas bus galima panaudoti vėl.

1. Ištraukite el. tinklo prijungimo kabelio el. tinklo kištuką.
2. Nupjaukite el. tinklo prijungimo kabelį.
3. Prietaiso atliekas tvarkykite pagal aplinkosaugos taisykles.

Kur ir kaip šiuo metu galima priduoti atliekas, teiraukitės prietaiso pardavėjo arba savivaldybėje.



Šis prietaisas yra pažymėtas pagal Europos bendrijos direktyvą 2012/19/ES dėl naudotų elektrinių ir elektroninių prietaisų (waste electrical and electronic equipment - WEEE). Ši direktyva apibrėžia visoje ES galiojančią naudotų prietaisų grąžinimo ir perdirbimo tvarką.

12 Klientų aptarnavimo tarnyba

Kaip reikalaujama Ekologinio projektavimo direktyvoje, prietaiso funkcijoms svarbių originalių atsarginių dalių Europos ekonominėje erdvėje mūsų klientų aptarnavimo tarnyboje galėsite įsigyti ne trumpiau kaip 10 metų nuo prietaiso pateikimo rinkai.

Pastaba. Kol taikoma gamintojo garantija, klientų aptarnavimo tarnybos paslaugos yra nemokamos.

Daugiau informacijos apie garantijos galiojimo laiką ir Jūsų šalyje galiojančias garantijos sąlygas gausite mūsų klientų aptarnavimo tarnyboje, iš savo prekybos atstovų arba rasite mūsų interneto svetainėje. Kreipiantis į klientų aptarnavimo tarnybą reikės nurodyti jūsų turimo prietaiso gaminio numerį (E-Nr.) ir pagaminimo numerį (FD).

Klientų aptarnavimo tarnybos kontaktinius duomenis rasite pridedamame klientų aptarnavimo tarnybų sąraše arba mūsų interneto svetainėje.

12.1 Produkto numeris (E-Nr.) ir pagaminimo numeris (FD)

Produkto numerį (E-Nr.) ir pagaminimo numerį (FD) rasite savo prietaiso specifikacijų lentelėje.

Atsižvelgiant į modelį, specifikacijų lentelė yra:

- prietaiso viduje (reikėtų išimti riebalų filtrus),
- prietaiso viršutinėje dalyje.

Kad prietaiso duomenis ir klientų aptarnavimo tarnybos telefono numerį visada turėtumėte po ranka, duomenis galite užsirašyti.

13 Priedai

Priedų galite įsigyti klientų aptarnavimo tarnyboje, specializuotose parduotuvėse arba internetu. Naudokite tik originalius, tiksliai prietaisui pritaikytus priedus.

Priedai priklauso nuo modelio. Pirkdami visada nurodykite tikslų savo prietaiso pavadinimą (E Nr.). → Psl. 29 Apie jūsų prietaisui tinkančius prietaisus žr. mūsų kataloge, teiraukitės klientų aptarnavimo tarnyboje arba interneto parduotuvėje.

www.neff-international.com

Priedai	Užsakymo numeris
Standartinis recirkuliacijos rinkinys (tiesusis garų rinktuvas)	Z51AFU0X0
Standartinis recirkuliacijos rinkinys, be kamino (tiesusis garų rinktuvas)	Z51AFT0X0

Priedai	Užsakymo numeris
Standartinis kvapų filtras (pakaitinis, tiesusis garų rinktuvas)	Z51AFA0X0
Standartinis recirkuliacijos rinkinys (pasvirasis garų rinktuvas)	Z51AIU0X0
Standartinis recirkuliacijos rinkinys, be kamino (pasvirasis garų rinktuvas)	Z51AIT0X0
Standartinis kvapų filtras (pakaitinis pasvirasis garų rinktuvas)	Z51AIA0X0
Oro recirkuliacijos rinkinys „Long Life“ (tiesusis garų rinktuvas)	Z51AFS0X0
Oro recirkuliacijos rinkinys „Long Life“ (pasvirasis garų rinktuvas)	Z51AIS0X0
Oro recirkuliacijos rinkinys „Long Life“, be kamino (tiesusis garų rinktuvas)	Z51AFR0X0
Oro recirkuliacijos rinkinys „Long Life“, be kamino (pasvirasis garų rinktuvas)	Z51AIR0X0

Priedai	Užsakymo numeris
Kvapų filtras „Long Life“ (pakaitinis)	Z50XXP0X0
Oro recirkuliacijos rinkinys „Clean Air Plus“ (tiesusis garų rinktuvas)	Z51AFI1X6
Oro recirkuliacijos rinkinys „Clean Air Plus“, be kamino (tiesusis garų rinktuvas)	Z51AFV1X6
Oro recirkuliacijos rinkinys „Clean Air Plus“ (pasvirasis garų rinktuvas)	Z51AII1X6
Oro recirkuliacijos rinkinys „Clean Air Plus“, be kamino (pasvirasis garų rinktuvas)	Z51AIV1X6
Recirkuliacijos rinkinys „Clean Air Plus“, išorinis	Z51AXC1N6
Kvapų filtras „Clean Air Plus“ (pakaitinis)	Z51AIB1X6
Kvapų filtras „Clean Air Plus“ (pakaitinis, tiesusis garų rinktuvas)	Z51AFB1X6
Kvapų filtras „Clean Air Plus“ (pakaitinis, pasvirasis garų rinktuvas)	Z53XXB1X6

14 Atitikties deklaracija

„BSH Hausgeräte GmbH“ patvirtina, kad prietaisas su funkcija „Home Connect“ atitinka esminius reikalavimus ir susijusias nuorodas, pateiktas Direktyvoje 2014/53/EU.

Išsamią RED atitikties deklaraciją rasite internete adresu www.neff-international.com, prietaiso gaminio puslapyje, prie papildomų dokumentų.



	BE	BG	CZ	DK	DE	EE	IE	EL	ES
	FR	HR	IT	CY	LI	LV	LT	LU	HU
	MT	NL	AT	PL	PT	RO	SI	SK	FI
	SE	NO	CH	TR	IS	JK (NI)			

5 GHz WLAN („Wi-Fi“): skirtas naudoti tik patalpose.

AL	BA	MD	ME	MK	RS	JK	UA
----	----	----	----	----	----	----	----

5 GHz WLAN („Wi-Fi“): skirtas naudoti tik patalpose.

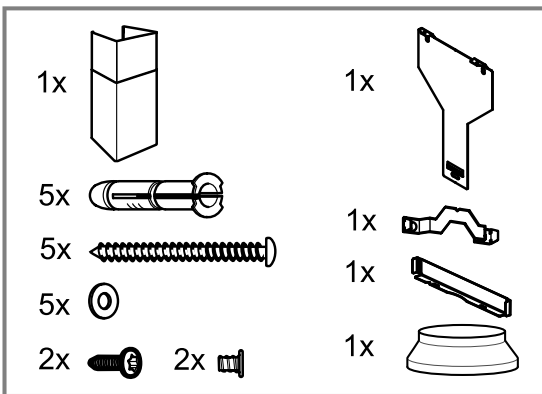
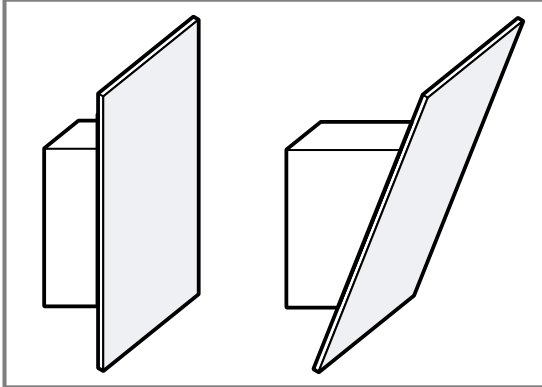
15 Montavimo instrukcija

Atkreipkite dėmesį į prietaiso montavimo informaciją.



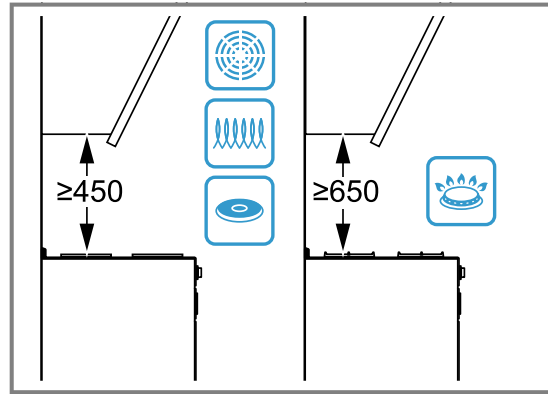
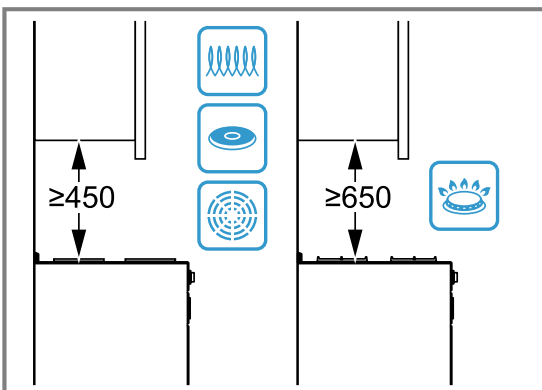
15.1 Tiekiamas komplektas

Išpakavę patikrinkite visas dalis, ar nėra transportavimo pažeidimų ir ar siuntoje nieko netrūksta.



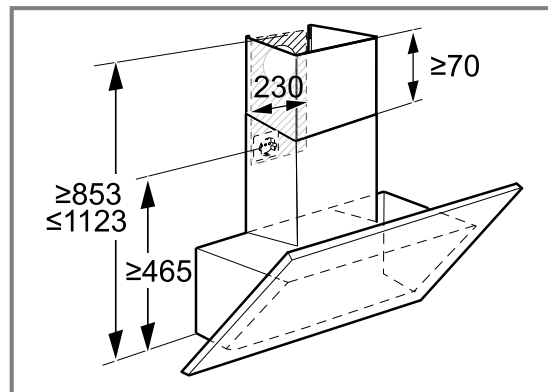
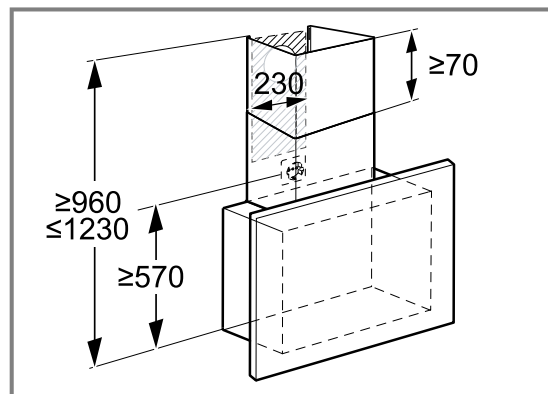
15.2 Saugūs atstumai

Atsižvelkite į prietaiso saugų atstumą.



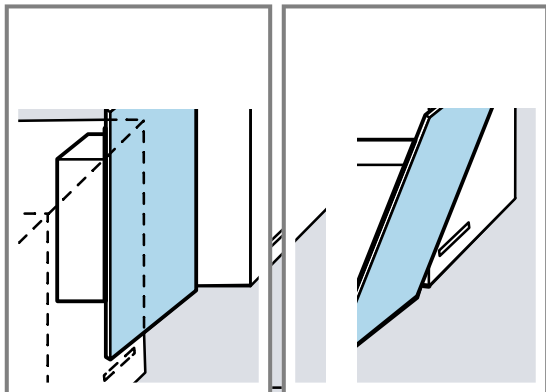
15.3 Prietaiso matmenys

Čia rasite prietaiso matmenis.



15.4 Rekomenduojamas montavimo būdas

Garų rinktuvą rekomenduojame kabinti taip, kad apatinė stiklo uždangos briauna su apatine gretimų viršutinių spintelių briauna sudarytų vientisą liniją.



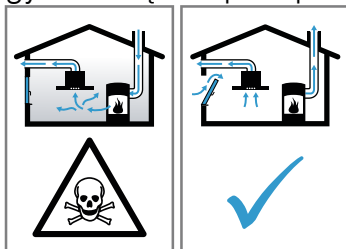
Laikykitės saugių atstumų iki kaitlentės. → Psl. 31

⚠ 15.5 Saugus montavimas

Montuodami prietaisą paisykite šių saugos nuorodų.

⚠ ĮSPĖJIMAS – Apsinuodijimo pavojus!

Kyla pavojus apsinuodyti atgal į patalpą įsiurbiamomis degimo dujomis. Patalpos oru maitinami prietaisai (pvz., dujiniai, tepaliniai šildytuvai, malkomis arba anglimis kūrenamos krosnys, momentiniai ir įprasti vandens šildytuvai) degimo orą ima iš patalpos, kurioje yra pastatyti, o panaudotas dujas pašalina į išorę per dujų šalinimo įrenginius (pvz., kamina). Kai įjungiamas garų rinktuvas, iš virtuvės ir greta esančių patalpų siurbiamas oras. Esant nepakankamam oro tiekimui, susiformuoja neigiamas slėgis. Nuodingos dujos iš kamino arba ventiliacijos šachtos siurbiamos atgal į gyvenamąsias patalpas.



- ▶ Kai prietaise įjungtas oro ištraukimo režimas ir kartu naudojama ugnia vieta, kuriai reikia patalpos oro, pasirūpinkite, kad visada būtų tiekiama pakankamai oro.
- ▶ Pavojaus nėra tik tuomet, jei neigiamas slėgis patalpoje, kurioje yra židinytis, neviršija 4 Pa (0,04 mbar). Tai įmanoma, jei degimui reikalingas oras gali papildomai patekti per atviras angas, pvz., duris, langus, oro tiekimo ir šalinimo movą ar kitas technines

priemones. Vien oro tiekimo ir šalinimo mova neužtikrina, kad bus laikomasi ribinės vertės.

- ▶ Bet kokių atveju rekomenduojame pasitarti su atsakingu kaminkrėčiu, galinčiu įvertinti viso namo ventiliacijos sistemą ir pasiūlyti tinkamą ventiliacijos sprendimą.
- ▶ Jei prietaisas bus eksploatuojamas tik recirkuliacijos režimu, naudoti prietaisą galima be apribojimų.

Kyla pavojus apsinuodyti atgal į patalpą įsiurbiamomis degimo dujomis.

- ▶ Jei įrengiamas gartraukis prijungiamas prie nuo patalpos oro priklausomos ugnia vietės, gartraukio srovės tiekimo sistemoje reikia įmontuoti tinkamą apsauginį išjungiklį. Galima apsinuodyti atgal į patalpą įsiurbiamomis degimo dujomis.
- ▶ Šalinamas oras negali būti išleidžiamas į eksploatuojamą dūmų ar ventiliacijos ortakį.
- ▶ Šalinamas oras turi nepatekti į patalpų, kuriose įrengti židiniai, vėdinimo angą.
- ▶ Jei šalinamą orą norima nukreipti į neeksploatuojamą dūmų ar dujų ventiliacijos ortakį, reikia gauti atsakingos priešgaisrinės tarnybos leidimą.

⚠ ĮSPĖJIMAS – Pavojus uždusti!

Vaikai gali užsimauti pakuotės medžiagas ant galvos arba į jas įsivynuoti ir uždusti.

- ▶ Saugokite pakuotės medžiagas nuo vaikų.
- ▶ Neleiskite vaikams žaisti su pakuotės medžiagomis.

⚠ ĮSPĖJIMAS – Gaisro pavojus!

Riebalų filtru esančios riebalų nuosėdos gali užsiliepsnoti.

- ▶ Kad nesikauptų karštis, būtina laikytis nurodytų saugių atstumų.
- ▶ Atkreipkite dėmesį į pateiktus maisto ruošimo prietaiso duomenis. Jei maisto ruošimo prietaiso įrengimo nurodymuose nurodytas kitoks atstumas, visada laikykitės didesnio atstumo. Jei vienu metu naudojamos dujinės ir elektrinės kaitvietės, būtina išlaikyti nurodytą didžiausią atstumą.
- ▶ Prietaisą galima montuoti tik iš vienos pusės prie aukštos spintos arba prie sienos. Atstumas iki aukštos spintos arba iki sienos turi būti mažiausiai 50 mm.

Riebalų filtre esančios riebalų nuosėdos gali užsiliepsnoti.

- Šalia prietaiso niekada nenaudokite atviros ugnies (pvz., negaminkite degių patiekalų).
- Prietaisą virš židinio, kūrenamo kietuoju kuru (pvz., malkomis ar anglimis), galima montuoti tik tuomet, jei įrengtas sandarus nenuimamasis dangtis. Negali būti žiežirbų.

⚠ ĮSPĖJIMAS – Sužeidimų pavojus!

Prietaiso viduje esančios konstrukcinės dalys gali būti aštrios.

- Mūvėkite apsaugines pirštines.
- Jei prietaisas pritvirtintas netinkamai, jis gali nukristi.
- Visi tvirtinimo elementai turi būti tvirtai ir saugiai priveržti.

Pavojus susižaloti stiklo skeveldromis.

- Saugokite filtro dangtį nuo smūgių.
- Nenumeskite filtro dangčio.
- Montuodami užsidėkite apsauginius akinius.

Prietaisas yra sunkus.

- Prietaiso negalima montuoti tiesiogiai į gipskartonio plokštes ar panašias lengvas konstrukcines medžiagas.
- Norėdami sumontuoti tinkamai, naudokite pakankamai stabilias, pagal konstrukciją ir prietaiso svorį tinkančias medžiagas.

Pavojinga keisti elektros įrangos ar mechaninę konstrukciją, prietaisas gali pradėti veikti netinkamai.

- Nekeiskite elektros įrangos ir mechaninės konstrukcijos.

Filtro dangtis gali švytuoti.

- Lėtai atidarykite filtro dangtį.
- Atidarę prilaikykite filtro dangtį, kol jis nustos švytuoti.
- Lėtai uždarykite filtro dangtį.

Pavojus susižaloti atlenkiant ir užlenkiant lankstus.

- Nekiškite galūnių į lankstų judėjimo sritį.

⚠ ĮSPĖJIMAS – Elektros smūgio pavojus!

Prietaise esančios aštriabriaunės konstrukcinės dalys gali pažeisti jungiamąjį laidą.

- Neperlenkite ir neprispauskite jungiamojo laido.

Apgadintas prietaisas arba apgadintas el. tinklo prijungimo kabelis kelia pavojų.

- Niekada nenaudokite apgadinto prietaiso.
- Norėdami atjungti prietaisą nuo elektros tinklo, niekada netraukite už el. tinklo prijun-

gimo kabelio. Visada traukite už el. tinklo prijungimo kabelio el. tinklo kištuko.

- Jeigu prietaisas arba el. tinklo prijungimo kabelis apgadinti, tuojau pat ištraukite el. tinklo prijungimo kabelio el. tinklo kištuką arba išjunkite saugiklį saugiklių dėžutėje.
- Kreipkitės į klientų aptarnavimo tarnybą.
→ Psl. 29

Netinkamai atlikti remonto darbai kelia pavojų.

- Atlikti prietaiso remonto darbus leidžiama tik to mokytam personalui.
- Prietaisą remontuoti leidžiama tik su originaliomis atsarginėmis dalimis.
- Jeigu apgadinamas šio prietaiso el. tinklo prijungimo kabelis, jį pakeisti turi mokyti specialistai.

Netinkamai atlikus instaliacijos darbus gresia pavojus.

- Prietaisą prijunkite ir eksploatuokite tik laikydamiesi specifikacijų lentelėje pateiktų duomenų.
- Prietaisą prie kintamosios srovės el. tinklo prijunkite tik jungdami į pagal reikalavimus sumontuotą įžemintą kištukinį lizdą.
- Namų elektros instaliacijos apsauginių laidų sistema turi būti instaliuota laikantis reikalavimų.
- Jokiu būdu neprijunkite prie prietaiso elektros per išorinį jungimo įtaisą, pvz., laikrodinį jungiklį arba nuotolinio valdymo įtaisą.
- Kai prietaisas įmontuotas, el. tinklo prijungimo kabelio el. tinklo kištukas turi būti laisvai prieinamas. Jei laisvas priėjimas negalimas, tuomet stacionarioje elektros instaliacijoje būtina sumontuoti daugiapolį atskyrimo įtaisą, laikantis III viršįtampio kategorijai taikomų reikalavimų ir įrengimo sąlygų.
- Statydami prietaisą atkreipkite dėmesį, kad niekur neprispaustumėte ar kitaip neapga-dintumėte el. tinklo prijungimo kabelio.

15.6 Nurodymai dėl elektros jungčių prijungimo

Norėdami saugiai prijungti prietaiso elektros jungtis, atkreipkite dėmesį į šiuos nurodymus.

⚠ ĮSPĖJIMAS – Elektros smūgio pavojus!

Turi būti įmanoma bet kuriuo metu atjungti prietaisą nuo elektros tinklo. Prietaisą galima jungti tik prie lizdo su apsauginiu kontaktu, sumontuoto pagal reikalavimus.

- ▶ Prietaisą sumontavus, jungimo prie tinklo laido tinklo kištukas turi būti lengvai pasiekiamas.
- ▶ Jei tai neįmanoma, stacionariojoje elektros instaliacijoje būtina sumontuoti daugiapolį atskyrimo įtaisą, laikantis III viršįtampio kategorijai taikomų reikalavimų ir įrengimo sąlygų.
- ▶ Stacionariąją elektros instaliaciją gali įrengti tik kvalifikuotas elektrikas. Rekomenduojame prietaiso elektros srovės tiekimo grandinėje sumontuoti jungtuvą su apsauga nuo liekamosios srovės (RCD jungtuvą).

Prietaise esančios aštriabriaunės konstrukcinės dalys gali pažeisti jungiamąjį laidą.

- ▶ Neperlenkite ir neprispauskite jungiamojo laido.
- Jungimo duomenys nurodyti specifikacijų lentelėje. → Lk 29
- Jungiamojo laido ilgis yra maždaug 1,30 m.
- Šis prietaisas atitinka EB reikalavimus dėl trikdžių šalinimo.
- Prietaisas atitinka 1 apsaugos klasę, todėl gali būti naudojamas tik su apsauginio laido jungtimi.
- Montuodami neįjunkite elektros tiekimo prietaisui.
- Įsitikinkite, kad montuojant užtikrinama apsauga nuo prisilietimo.

15.7 Montavimo nuorodos

- Šis prietaisas montuojamas ant virtuvės sienos.
- Kaip montuoti papildomas specialias dalis, žr. pridėdamoje įrengimo instrukcijoje.
- Prietaisą galima montuoti tik iš vienos pusės prie aukštos spintos arba prie sienos. Atstumas iki aukštos spintos arba iki sienos turi būti mažiausiai 50 mm.
- Garų rinktuvo plotis turi būti bent toks pat kaip viryklės.
- Kad būtų gerai surenkami ruošiant maistą susidarantys garai, prietaisą montuokite per vidurį virš kaitlentės.

Oro ištraukimo režimas

- Jei prietaisą eksploatuosite oro ištraukimo režimu, būtina sumontuoti kamino aptaisą.

Recirkuliacijos režimas

- Jei prietaisą eksploatuojate recirkuliacijos režimu, būtina sumontuoti specialųjį priedą. Laikykitės pridėamos įrengimo instrukcijos nurodymų.
- Norint eksploatuoti recirkuliacijos režimu, kamino aptaiso montuoti nebūtina.

15.8 Bendrosios nuorodos

Montuodami vadovaukitės bendraisiais nurodymais.

- Montuodami privalote laikytis tuo metu galiojančių statybos ir vietinio elektros energijos bei dujų tiekėjo nurodymų.

- Jei oras išpučiamas į išorę, reikia vadovautis oficialiais ir teisiniais reikalavimais, pvz., šalyje galiojančiomis statybos taisyklėmis.
- Kad prireikus remontuoti būtų galima lengvai pasiekti prietaisą, pasirinkite lengvai prieinamą montavimo vietą.
- Prietaiso paviršiai lengvai pažeidžiami. Montuodami prietaisą stenkitės jo nepažeisti.

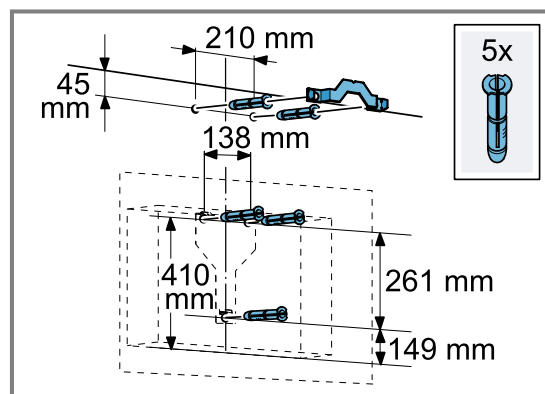
15.9 Montavimas

Sienos tikrinimas

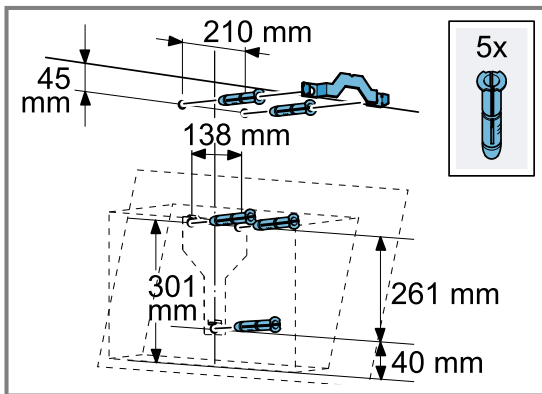
1. Patikrinkite, ar siena yra horizontali ir tinkama planuojamai apkrovai.
Maks. prietaiso svoris yra 40 kg.
2. Išgręžkite varžto ilgį atitinkančią skylę.
3. Naudokite pridėtus varžtus ir kaiščius.
Pridėti varžtai ir kaiščiai tinkami naudoti masyviame mūre. Prietaisą tvirtindami prie kitokių konstrukcijų, pvz., gipskartonio, porėtojo betono, kiaušymėtuųjų plytų, naudokite joms tinkamas tvirtinimo medžiagas.
4. Prietaisui montuoti naudokite pakankamai stabilias konstrukcijas ir prietaiso svoriui pritaikytas tvirtinimo medžiagas.
5. Patikrinkite išpjautą sritį kabeliui tiesti nuo kitų prietaisų.

Sienos paruošimas

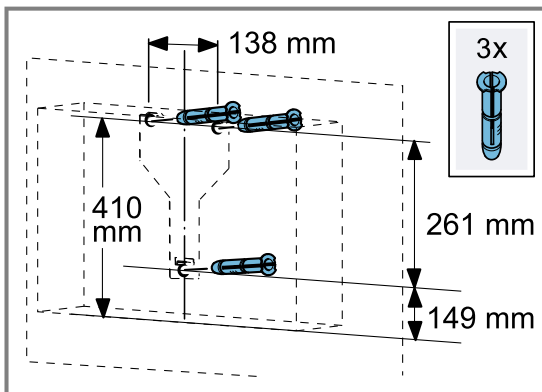
1. Atkreipkite dėmesį į nuorodas dėl montavimo situacijos. → Psl. 34
2. Įsitinkite, kad srityse, kuriose ruošiatės gręžti, nėra elektros laidų, dujų ar vandentiekio vamzdžių.
3. Kad nesugadintumėte kaitlentės, ją uždenkite.
4. Apskaičiuokite garų rinktuvo padėtį ir pažymėkite ant sienos prietaiso apatinės briaunos vietą.
– Nustatykite centrą pagal kaitlentę.
– Laikykitės saugių atstumų iki kaitlentės. → Psl. 31
Garų rinktuvą rekomenduojame kabinti taip, kad apatinė stiklo uždangos briauna būtų vienoje linijoje su apatine gretimų viršutinių spintelių briauna.
5. Prie pažymėtos linijos pridėkite šablono ir užfiksuokite.
6. Pažymėkite varžtų padėtis.
7. Montuodami kamino aptaisą, pagal pažymėtą pjūvio liniją nupjaukite šablono.
8. Išgręžkite keturias 8 mm skersmens ir 80 mm gylio tvirtinimo skyles.
9. Nuimkite šablono.
10. Įstumkite kaištį iki pat sienos.



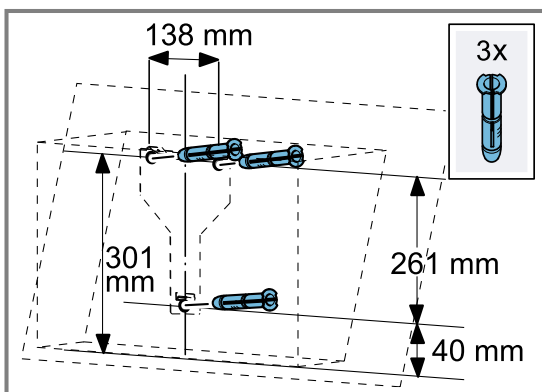
A variantas: tiesusis garų rinktuvas su kamino aptaisu



B variantas: pasvirasis garų rinktuvas su kamino aptaisu



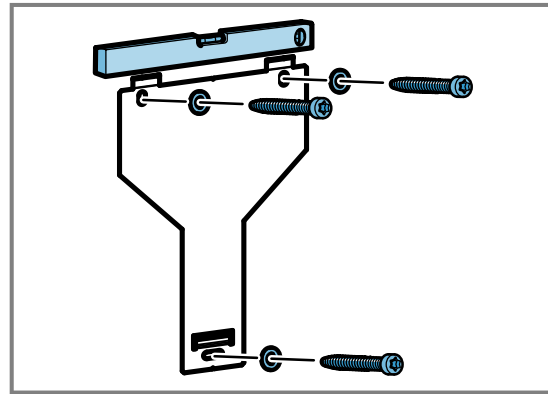
A variantas: tiesusis garų rinktuvas be kamino aptaiso



B variantas: pasvirasis garų rinktuvas be kamino aptaiso

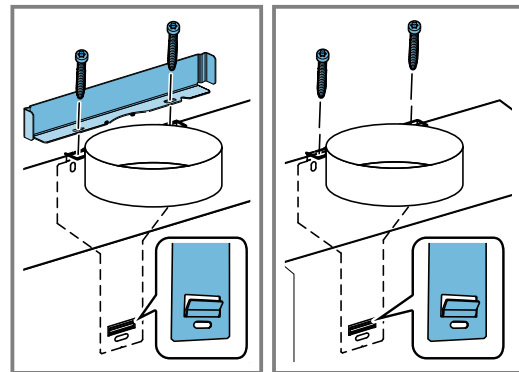
Prietaiso kabinimo rėmo montavimas

1. Ranka priveržkite garų rinktuvo prietaiso kabinimo rėmą.
2. Gulsčiuuku išlygiuokite prietaiso kabinimo rėmą horizontaliai ir tvirtai prisukite.



Prietaiso montavimas

1. Kitoje pusėje nuimkite apsauginę plėvelę.
– Baigę montuoti nuplėškite visą apsauginę plėvelę.
2. Įkabinkite prietaisą į prietaiso kabinimo rėmą taip, kad jis tvirtai užsifikuotų.
3. Norėdami išlygiuoti prietaisą, prireikus jį pastumkite dešinėn arba kairėn.
4. Priveržkite tvirtinimo varžtus.



Sumontuokite kamino aptaisą, primontuokite kampa-inį ir priverždami varžtus jį prilaikykite.

Vamzdžiai

Oro ištraukimo režimas

- Jei prietaisą eksploatuosite oro ištraukimo režimu, būtina sumontuoti kamino aptaisą.

Recirkuliacijos režimas

- Jei prietaisą eksploatuojate recirkuliacijos režimu, būtina sumontuoti specialųjį priedą. Laikykitės pridedamos įrengimo instrukcijos nurodymų.
- Norint eksploatuoti recirkuliacijos režimu, kamino aptaiso montuoti nebūtina.

Pastaba. Jei naudojate aliumininį vamzdį, prieš tai išlyginkite prijungimo vietą.

Rekomenduojame jungti prie 150 mm skersmens oro ištraukimo vamzdžio.

Oro ištraukimo jungties įrengimas (150 mm skersmens oro ištraukimo vamzdis)

1. Oro ištraukimo vamzdį pritvirtinkite prie oro ištraukimo atvamzdžio.
2. Prijunkite prie oro ištraukimo angos.
3. Susandarinkite sujungimo vietas.

Oro ištraukimo jungties įrengimas (120 mm skersmens oro ištraukimo vamzdis)

1. Prie ventiliacijos atvamzdžio pritvirtinkite pereinamąjį atvamzdį.

2. Oro ištraukimo vamzdį pritvirtinkite prie oro ištraukimo atvamzdžio.
3. Prijunkite prie oro ištraukimo angos.
4. Susandarinkite sujungimo vietas.

Kamino aptaiso montavimas

⚠ ĮSPĖJIMAS – Sužeidimų pavojus!

Prietaiso viduje esančios konstrukcinės dalys gali būti aštrios.

- Mūvėkite apsaugines pirštines.

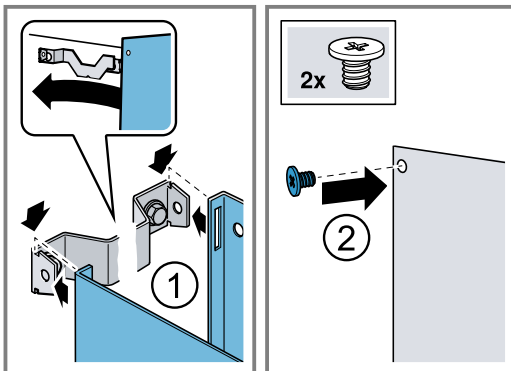
⚠ ĮSPĖJIMAS – Elektros smūgio pavojus!

Prietaise esančios aštriabriaunės konstrukcinės dalys gali pažeisti jungiamąjį laidą.

- Neperlenkite ir neprispauskite jungiamojo laido.

1. Prie sienos prisukite kamino aptaiso kampinį laikiklį.
2. Norėdami nuimti kamino aptaisus, nuplėškite lipniąją juostą arba išimkite kamino aptaisą iš apsauginės pakuotės.
3. Nuimkite apsaugines plėveles nuo abiejų kamino aptaisų, jei apsauginė plėvelė yra.
4. **Pastaba.** Kamino aptaiso plyšiai turi būti nukreipti žemyn.

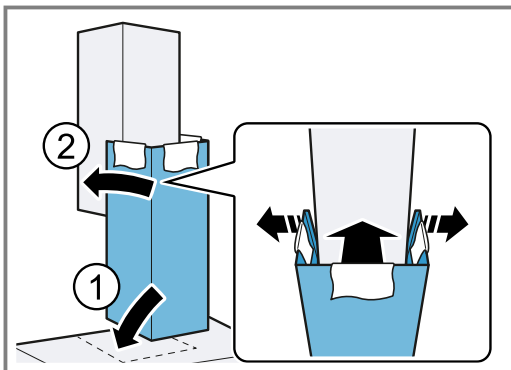
Viršutinį kamino aptaisą 2 varžtais šonuose prisukite prie kampinio laikiklio.



5. **Pastaba.** Kad nesubraižytumėte prietaiso, išorinio kamino aptaiso kraštą uždenkite minkštais rankšluosčiais.

Apatinį kamino aptaisą uždėkite ant prietaiso ir šiek tiek ištraukite. ①

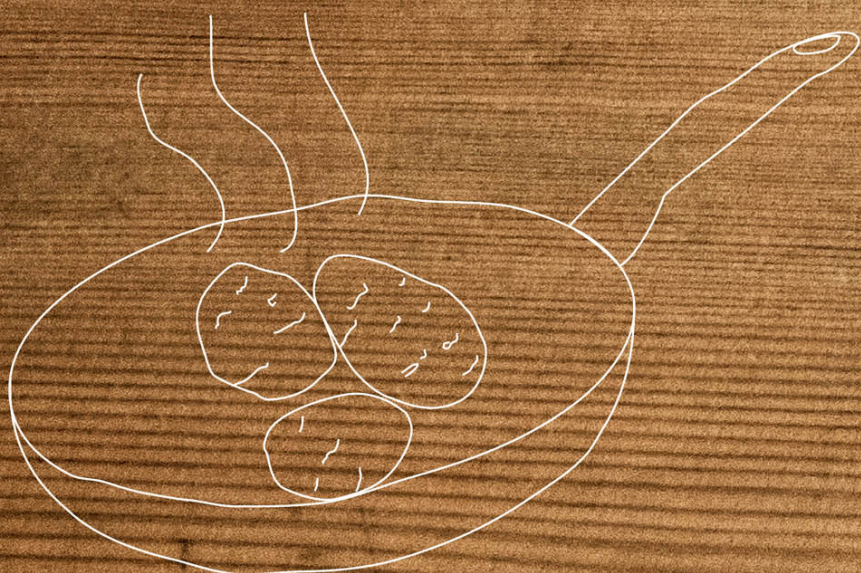
6. Apatinį kamino aptaisą užmaukite ant viršutinio kamino aptaiso. ②



7. Apatinį kamino aptaisą užfiksuokite apatiniame kampiniame laikiklyje. Atkreipkite dėmesį, kad neprispaustumėte jungiamojo laido.
8. Atsargiai išimkite rankšluosčius.



A series of horizontal lines for writing, spanning the width of the page.



REGISTER YOUR PRODUCT
ONLINE NEFF-HOME.COM

BSH Hausgeräte GmbH
Carl-Wery-Straße 34
81739 München, GERMANY



9001641391
020721
et, lt, lv

Brangus pirkėjau,

Pirkėjų aptarnavimo centras yra netoli Jūsų gyvenamos vietos, o vienas mūsų specialistas atsakingas už Jūsų regioną.

Mūsų patarimas:

Prašome patikrinti, ar negalite pašalinti prietaiso gedimo patys, neskambindami į klientų aptarnavimo centrą. Taip galite sutaupyti, nes nereikės kviesti meistro į namus. Gedimo šalinimo vadovą galite rasti prietaiso naudojimosi instrukcijoje.

Mes Jums padėsime greitai, kokybiškai ir už prieinamą kainą!

Mūsų kvalifikuotų specialistų yra visose šalyse. Jie turi originalias visų prietaisų atsargines detales. Tai taupo Jūsų pinigus ir laiką.

Gedimas? Pataisysim!





Šiame informaciniame lapelyje yra surašyti klientų aptarnavimo skyrių **telefono numeriai** ir adresai, kurie sugrupuoti pagal šalis.

Tai pagreitins Jūsų problemos sprendimą!

Prašome pateikti šią **informaciją**:

1. Tikslus Jūsų **adresas ir telefono numeris**
2. Tikslus **gedimo** apibūdinimas
3. **Pirkimo data**
4. Gaminio numeris (**E-No.**), nurodytas etiketėje
5. Pagaminimo data (**FD**), nurodyta etiketėje

Etiketės pavyzdys

E-NR. XYZ1234/00		FD7202
GUD1442		0 705 144 811
GEFRIERGERÄT 		
DIN 8953	KLASSE N	BRUTTOVOLUMEN 134 l
		NUTZVOLUMEN 113 l
GEFRIERVERMÖGEN 17 Kg/24h		
KOMPRESSOR	220-240 V ~ 50 Hz 120 W	
KÄLTEMITTEL	R12 0,140 Kg	
ZUL. BETRIEBSÜBERDRUCK 40/15 bar EIGENSICHER		
	TYP GU 5D 14.1	made in Germany
		

Vartotojo vadove nurodyta, kurioje vietoje rasite prietaiso charakteristikų etiketę.

Klientų aptarnavimo skyriuose, nurodytuose šiame informaciniame lapelyje, gali būti apžiūrimi ir taisomi tik Jūsų regiono įgaliotų atstovų platinami prietaisai.

Tačiau, jei prietaisą pirkote kitoje šalyje, mes stengsimės tiekti atsargines dalis ir atlikti būtiną remontą.

Garantinės sąlygos

Garantinė sąlygos šiam prietaisui buvo nustatytos Jūsų regione esančių atstovų. Garantines sąlygas, bet kuriuo metu, suteiks mažmenininkas/platintojas, iš kurio pirkote prietaisą, arba įgaliotasis mūsų atstovas. Pateikdami garantinius nusiskundimus privalote pateikti pirkimo čekį.

LT Lietuva / Lithuania

UAB "Kesko Senukai Lithuania"

Jonavos g. 62
Kaunas, Lt-44192
Tel.: +370 37 212146
Fax: +370 37 212165
e-mail: garrem@senukai.lt

UAB AG Service

Kalantos g. 32
Kaunas, Lt-52494
Tel.: +370 37 330187
Fax: +370 37 331363
Nemokama linija: 8 700 55655
e-mail: servisas@agservice.lt

Baltic continent JSC

Žirmūnų g. 70
Vilnius Lt-09133
Nemokama linija: 8 700 55595
e-mail: remontas@bcsc.lt

UAB Emtoservis

Savanorių pr. 1
LT-03116 Vilnius
Nemokama linija: 8 700 44724
Fax: +370 5 273 7368
e-mail: svc@emtoservis.lt